

令和 6 年度 クラレ新潟事業所給水管取出		工事 実施設計書		調査					
第 1015 号				設計					
工 事 日 数	110 日 間	令 和	年	月	日 着 手	令 和	年	月	日 竣 工
施 工 地 名	胎内市 協和町 地内								
	実 施 設 計				変 更 設 計				
設 計 額	円 (うち消費税相当額)				円 (うち消費税相当額)				
請 負 額	円 (うち消費税相当額)				円 (うち消費税相当額)				
設 計 概 要	給水管布設工 φ100mmHPPE L=34.0m								

胎 内 市

工事(委託)名称	クラレ新潟事業所給水管取出工事
----------	-----------------

適用世代区分	令和6年度水道積算[令和5年土木]令和6年7月以降
--------	---------------------------

単価名称区分	適用単価区分
労務	令和6年9月
生コン/アスコン/石材	新発田①(令和6年9月)
資材一般/その他	令和6年9月
機械損料	令和5年10月

積算条件・諸経費情報	
------------	--

積算区分	厚生労働省・当初設計
工種区分	開削工事及び小口径推進工事等
施工地域区分	一般交通影響あり②
共通仮設費の補正係数	1.20
現場管理費の補正係数	1.10
契約保証区分	金銭的保証
前払率	35%を超える場合
諸経費対象額からの控除額	

本工事費内訳書

工事区分	工種	種別	細別	単位	数量	単価	金額	摘要
給水				式				
					1.000			
給水配管(融着接合ポリエチレン管φ100)				式				
					1.000			
給水管管布設工				式				
					1.000			
給水管資材φ100(材料費)				式				
					1.000			
不断水分岐バルブ φ150×φ100				基				
					1.000			
EFフランジ短管(受け×フランジ) 100 SUSフランジ				個				
					1.000			
水道用ボルト・ナット・パッキンセット 100 上水フランジ用				セット				
					1.000			
バルブボックス(座台セット) 胎内市仕様深埋設用 820mm～1015mm				セット				
					1.000			
水道配水用ポリエチレン管(フレーション) 100				本				
					3.000			

本工事費内訳書

工事区分	工種	種別	細別	単位	数量	単価	金額	摘要
	水道配水用ホリパイプ	100	ホリパイプ(片受)	本	3.000			
	EF90°ベント	100	(両受)	個	3.000			
	EF45°ベント	100	(両受)	個	4.000			
	EF22 1/2°ベント	100	(両受)	個	3.000			
	EF45°ベント	100	(片受)	個	3.000			
	EF22 1/2°ベント	100	(片受)	個	1.000			
	ソトシール仕切弁(ホリパイプ継手付) 2種7.5K	100	浅埋対応 インナーコア含む	基	1.000			
	バルブボックス(座台セット)		胎内市仕様浅埋設用	セット	1.000			
	ローテイングワイヤ			m	34.000			

本工事費内訳書

工事区分	工種	種別	細別	単位	数量	単価	金額	摘要
	水道用埋設標識シート			個	1.000			
	水道用表示テープ(年号入り)			個	3.000			
	硬質ポリ塩化ビニル管 一般管VP 径200 長4.0m		TN2234	本	1.000			
	給水管布設(労務費)			式	1.000			
	不断水分岐バルブ設置工 φ150×φ100			箇所	1.000			
	フランジ継手(7.5K) 100mm			口	1.000			第 1号代価表
	ポリエチレン管(融着接合(EF接合))据付工 100mm			m	34.000			第 2号代価表
	ポリエチレン管切断工 100mm			口	12.000			第 3号代価表
	ポリエチレン管(融着接合(EF接合))継手工 100mm			口	27.000			第 4号代価表

本工事費内訳書

工事区分	工種	種別	細別	単位	数量	単価	金額	摘要
	鑄鉄製仕切弁設置(機械力・縦型)			基	1.000			第5号代価表
	ポリエチレン管(機械継手)継手工			口	2.000			第6号代価表
	ねじ式弁管設置工			箇所	2.000			第7号代価表
	ローリングワイヤー工			m	34.000			第8号代価表
	管明示テープ工			m	34.000			第9号代価表
	管明示シート工			m	34.000			第10号代価表
	不断水土工			式	1.000			
	舗装版切断			式	1.000			
	舗装版切断		CB430510	m	9.000			第1号施工P単価表
	アスファルト舗装版		15cm以下					

本工事費内訳書

工事区分	工種	種別	細別	単位	数量	単価	金額	摘要
	舗装版破碎			式	1.000			
	舗装版直接掘削・積込(厚10cm以下)			m2	5.000			第 11号代価表
	バックホウ山積0.28m3(平積0.20m3)							
	殻運搬処理			式	1.000			
	発生土運搬費			m3	0.200			第 12号代価表
	バックホウ山積0.28m3(平積0.2m3)+DP4t							
	DID区間なし 2.0km以下 As塊・Co塊(無筋)							
	アスファルト舗装廃材処理費			t	0.500			
	(株)野澤建材							
	機械掘削			式	1.000			
	管路掘削工			m3	3.000			第 13号代価表
	バックホウ山積0.28m3(平積0.2m3)							
	発生土運搬費			m3	4.000			第 14号代価表
	バックホウ山積0.28m3(平積0.2m3)+DP4t							
	DID区間なし 3.0km以下 土砂							
	人力掘削			式	1.000			

本工事費内訳書

工事区分	工種	種別	細別	単位	数量	単価	金額	摘要
	床掘り 土砂 現場制約あり		CB210030	m3	0.500			第 2号施工P単価表
	機械埋戻			式	1.000			
	発生土運搬費 バックホウ山積0.28m3(平積0.2m3)+DP4t DID区間なし 6.5km以下 土砂			m3	3.000			第 15号代価表
	管路埋戻費(機械埋戻)(路床部) 山積0.28m3(平積0.2m3) 山砂(富岡)			m3	3.000			第 16号代価表
	舗装仮復旧工			式	1.000			
	下層路盤工施工幅1.8m未満 再生クラッシュ40mm t=16cm			m2	5.000			第 17号代価表
	表層(歩道部) 1層平均厚=30mm 1.4m未満(1層当り平均仕上り厚50mm以下) ②粗粒度アスコン20		CB410261	m2	5.000			第 3号施工P単価表
	給水管土工			式	1.000			
	舗装版切断			式	1.000			

本工事費内訳書

工事区分	工種	種別	細別	単位	数量	単価	金額	摘要
	舗装版切断		CB430510					
	アスファルト舗装版	15cm以下		m	49.000			第 1号施工P単価表
	舗装版破碎			式	1.000			
	舗装版直接掘削・積込(厚10cm以下)							
	バックホウ	積0.28m3(平積0.20m3)		m2	15.000			第 11号代価表
	殻運搬処理			式	1.000			
	発生土運搬費							
	バックホウ	積0.28m3(平積0.2m3)+DP4t		m3	1.000			第 12号代価表
	DID区間なし	2.0km以下	As塊・Co塊(無筋)					
	アスファルト舗装廃材処理費							
	(株)野澤建材			t	3.000			
	機械掘削			式	1.000			
	管路掘削工							
	バックホウ	積0.28m3(平積0.2m3)		m3	19.000			第 13号代価表
	発生土運搬費							
	バックホウ	積0.28m3(平積0.2m3)+DP4t		m3	19.000			第 14号代価表
	DID区間なし	3.0km以下	土砂					

本工事費内訳書

工事区分	工種	種別	細別	単位	数量	単価	金額	摘要
	機械埋戻			式	1.000			
	発生土運搬費 バックホウ山積0.28m ³ (平積0.2m ³)+DP4t DID区間なし 6.5km以下 土砂			m ³	13.000			第 15号代価表
	管路埋戻費(機械埋戻)(路床部) 山積0.28m ³ (平積0.2m ³) 山砂(富岡)			m ³	13.000			第 16号代価表
	管路埋戻費(機械埋戻)(路床部) 山積0.28m ³ (平積0.2m ³) 転用			m ³	1.000			第 18号代価表
	舗装仮復旧工(県道部)			式	1.000			
	下層路盤工施工幅1.8m未満 アスファルト再生クラッシュラン(ARC-40(RC混合)) t=20cm			m ²	8.000			第 19号代価表
	下層路盤工施工幅1.8m未満 アスファルト再生クラッシュラン(ARC-40(RC混合)) t=5cm			m ²	8.000			第 20号代価表
	上層路盤工(振動ロー)施工幅1.8m以上 粒度調整碎石40mm t=15cm			m ²	8.000			第 21号代価表
	上層路盤工(振動ロー)施工幅1.8m以上 粒度調整碎石40mm t=4cm			m ²	8.000			第 22号代価表

本工事費内訳書

工事区分	工種	種別	細別	単位	数量	単価	金額	摘要
			CB410260 表層(車道・路肩部) 1層平均厚=50mm 1.4m未満(1層当り平均仕上り厚50mm以下) ②粗粒度アスコン20	m2	8.000			第 4号施工P単価表
舗装	仮復旧工	(市道部)		式	1.000			
			下層路盤工施工幅1.8m未満 アスファルト再生クラッシュラン(Arc-40(RC混合)) t=15cm	m2	6.000			第 23号代価表
			上層路盤工(振動ロー)施工幅1.8m以上 粒度調整碎石40mm t=15cm	m2	6.000			第 21号代価表
			上層路盤工(振動ロー)施工幅1.8m以上 粒度調整碎石40mm t=5cm	m2	6.000			第 24号代価表
			CB410260 表層(車道・路肩部) 1層平均厚=50mm 1.4m未満(1層当り平均仕上り厚50mm以下) ②粗粒度アスコン20	m2	6.000			第 4号施工P単価表
舗装	仮復旧工	(区画線工)		式	1.000			
			区画線材料費 熔融式(手動) 実線 幅15cm 厚1.5mm 供用区間 アスファルト トラフィックペイント[3種1号ビーズ 15~18白熔融型]	m	12.000			第 25号代価表
			WB821210 区画線工(熔融式・供用区間・昼間) 実線 幅15cm 制約無	m	12.000			第 26号代価表

本工事費内訳書

工事区分	工種	種別	細別	単位	数量	単価	金額	摘要
	区画線材料費	熔融式(手動)	実線 幅45cm 厚1.5mm 供用区間 アスファルト トラフィックペイント[3種1号ビーズ 15~18白熔融型]	m	3.000			第 27号代価表
	区画線工	熔融式・供用区間・昼間	実線 幅45cm 制約無	m	3.000			第 28号代価表
試掘				式	1.000			
試掘土工				式	1.000			
舗装版切断				式	1.000			
	舗装版切断		CB430510 アスファルト舗装版 15cm以下	m	12.000			第 1号施工P単価表
舗装版破碎				式	1.000			
	舗装版直接掘削・積込		(厚10cm以下) バックホウ山積0.28m3(平積0.20m3)	m2	4.000			第 11号代価表
殻運搬処理				式	1.000			

本工事費内訳書

工事区分	工種	種別	細別	単位	数量	単価	金額	摘要
	発生土運搬費							
	バックホ山積	0.28m3(平積0.2m3)+DP4t		m3	0.300			第12号代価表
	DID区間なし	2.0km以下	As塊・Co塊(無筋)					
	アスファルト舗装	廃材処理費		t	0.700			
	(株)野澤建材							
機械掘削				式	1.000			
	管路掘削工							
	バックホ山積	0.28m3(平積0.2m3)		m3	3.000			第13号代価表
	発生土運搬費							
	バックホ山積	0.28m3(平積0.2m3)+DP4t		m3	5.000			第14号代価表
	DID区間なし	3.0km以下	土砂					
人力掘削				式	1.000			
	床掘り		CB210030					
	土砂	現場制約あり		m3	1.000			第2号施工P単価表
機械埋戻				式	1.000			
	発生土運搬費							
	バックホ山積	0.28m3(平積0.2m3)+DP4t		m3	4.000			第15号代価表
	DID区間なし	6.5km以下	土砂					

本工事費内訳書

工事区分	工種	種別	細別	単位	数量	単価	金額	摘要
	管路埋戻費(機械埋戻)(路床部)		山積0.28m3(平積0.2m3) 山砂(富岡)	m3	4.000			第 16号代価表
	舗装仮復旧工(歩道)			式	1.000			
	下層路盤工		施工幅1.8m未満 再生クラッシュラン40mm t=16cm	m2	2.000			第 17号代価表
			CB410261 表層(歩道部) 1層平均厚=30mm 1.4m未満(1層当り平均仕上り厚50mm以下) ②粗粒度アスコン20	m2	2.000			第 3号施工P単価表
	舗装仮復旧工(県道部)			式	1.000			
	下層路盤工		施工幅1.8m未満 アスファルト再生クラッシュラン(ARC-40(RC混合)) t=20cm	m2	2.000			第 19号代価表
	下層路盤工		施工幅1.8m未満 アスファルト再生クラッシュラン(ARC-40(RC混合)) t=5cm	m2	2.000			第 20号代価表
	上層路盤工(振動ロー)		施工幅1.8m以上 粒度調整碎石40mm t=15cm	m2	2.000			第 21号代価表
	上層路盤工(振動ロー)		施工幅1.8m以上 粒度調整碎石40mm t=4cm	m2	2.000			第 22号代価表

本工事費内訳書

工事区分	工種	種別	細別	単位	数量	単価	金額	摘要
			CB410260					
			表層(車道・路肩部) 1層平均厚=50mm 1.4m未満(1層当り平均仕上り厚50mm以下) ②粗粒度アスコン20	m2	2.000			第 4号施工P単価表
安全工				式	1.000			
安全費				式	1.000			
交通誘導警備員				式	1.000			
	交通誘導警備員B		RR0804	人	28.000			
直接工事費								
(特殊製品費)								
(特殊製品費)/2								
共通仮設費率分				式	1.000			

本工事費内訳書

工事区分	工種	種別	細別	単位	数量	単価	金額	摘要
共通仮設費計								
純工事費計								
現場管理費計				式	1.000			
工事原価計								
一般管理費				式	1.000			
契約保証費				式	1.000			
一般管理費計								
工事価格								
消費税等相当額				式	1.000			

本工事費内訳書

工事区分	工種	種別	細別	単位	数量	単価	金額	摘要
工事費計								

出典元 第 1号代価表		代 価 表				1 口 当り
フレンジ継手(7.5K)		内容 100mm				1.000口 当り
金額 円	名 称 ・ 形 状 寸 法	単 位	数 量	単 価	金 額	摘 要
	配管工 RR0136	人				
	普通作業員 RR0102	人				
	諸雑費 #71	式	1.000			
	合 計					
		口	1.000			

出典元 第 2号代価表		代 価 表				1 m 当り
ポリエチレン管(融着接合(EF接合))据付工		内容 100mm				10.000m 当り
金額 円	名 称 ・ 形 状 寸 法	単 位	数 量	単 価	金 額	摘 要
配管工	RR0136	人				
普通作業員	RR0102	人				
合 計						
		m	1.000			

出典元 第 3号代価表		代 価 表				1 口 当り
ポリエチレン管切断工		内容 100mm				1.000口 当り
金額 円	名 称 ・ 形 状 寸 法	単 位	数 量	単 価	金 額	摘 要
	配管工 RR0136	人				
	普通作業員 RR0102	人				
	諸雑費 #71	式	1.000			
	合 計					
		口	1.000			

出典元 第 4号代価表		代 価 表				1 口 当り
ポリethylene管(融着接合(EF接合))継手工		内容 100mm				1.000口 当り
金額 円	名 称 ・ 形 状 寸 法	単 位	数 量	単 価	金 額	摘 要
配管工	RR0136	人				
普通作業員	RR0102	人				
諸雑費 -	#71	式	1.000			
合 計		口	1.000			

出典元 第 5号代価表		代 価 表				1 基 当り
金額 円		内容 100mm以下				1.000基 当り
名 称 ・ 形 状 寸 法		単 位	数 量	単 価	金 額	摘 要
配管工 RR0136		人				
普通作業員 RR0102		人				
トラック運転費(クレーン装置付)4~4.5t積 2.9t吊		h r				第 1号運転費
合 計		基				
			1.000			

出典元 第 6号代価表		ポリエチレン管(メカニカル継手)継手工				代 価 表		1 口 当り	
金 額 　　¥		内容 100mm				1.000口 当り			
名 称 ・ 形 状 寸 法		単 位	数 量	単 価	金 額	摘 要			
配管工 RR0136		人							
普通作業員 RR0102		人							
諸雑費 - #71		式	1.000						
合 計		口	1.000						

出典元 第 7号代価表		代 価 表				1 箇所 当り
ねじ式弁筐設置工		内容 A・B形1号 底版含				1.000箇所 当り
金額 円	名 称 ・ 形 状 寸 法	単 位	数 量	単 価	金 額	摘 要
	RR0102 普通作業員	人				
	合 計					
		箇所	1.000			

出典元 第 8号代価表		代 価 表				1 m 当り
ロケティングワイヤ-工		内容				
金額	¥	100.000m 当り				
名 称 ・ 形 状 寸 法	単 位	数 量	単 価	金 額	摘 要	
ロケティングワイヤ-	m					
		110.000				
RR0102 普通作業員	人					
合 計						
	m					
		1.000				

出典元 第 9号代価表		管明示テープ工				代 価 表		1 m 当り	
金額 円		内容 φ100 天端明示有				100.000m 当り			
名 称 ・ 形 状 寸 法		単 位	数 量	単 価	金 額	摘 要			
普通作業員		人							
RR0102									
合 計		m	1.000						

出典元 第 10号代価表		管明示シート工				代 価 表		1 m 当り	
金額 円		内容							
金額 円		100.000m 当り							
名 称 ・ 形 状 寸 法		単 位	数 量	単 価	金 額	摘 要			
普通作業員		人							
RR0102									
合 計		m	1.000						

出典元 第 11号代価表		舗装版直接掘削・積込(厚10cm以下)			代 価 表		1 m2 当り	
金額 円		内容 バックホ山積0.28m3(平積0.20m3) 100.000m2 当り						
名 称 ・ 形 状 寸 法		単 位	数 量	単 価	金 額	摘 要		
土木一般世話役 RR0125		人						
普通作業員 RR0102		人						
バックホ山積0.28m3(平積0.2)運転費 排対型(2次) 水道(土留工、管路土工、舗装版取壊し積込)		h r				第 2号運転費		
諸雑費 #80		式						
			1.000					
合 計		m2						
			1.000					

出典元 第 12号代価表		発生土運搬費				代 価 表		1 m3 当り	
金額 円		内容		10.000m3 当り					
名 称 ・ 形 状 寸 法		単 位	数 量	単 価	金 額	摘 要			
ダンプトラック 4t運転費 良好 0% 水道		日				第 3号運転費			
合 計									
		m3	1.000						

出典元 第 13号代価表		管 路 掘 削 工				代 価 表		1 m3 当り	
金 額 単 位		内 容 バックホ山積0.28m3(平積0.2m3)							
名 称 ・ 形 状 寸 法		単 位	数 量	単 価	金 額	100.000m3 当り			
名 称 ・ 形 状 寸 法		単 位	数 量	単 価	金 額	摘 要			
土木一般世話役 RR0125		人							
普通作業員 RR0102		人							
バックホ山積0.28m3(平積0.2)運転費 排対型(2次) 水道(土留工、管路土工、舗装版取壊し積込)		h r				第 2号運転費			
諸雑費 #80		式	1.000						
合 計									
		m3	1.000						

出典元 第 14号代価表		発生土運搬費				代 価 表		1 m3 当り	
金額 円		内容		10.000m3 当り					
名 称 ・ 形 状 寸 法		単 位	数 量	単 価	金 額	摘 要			
ダンプトラック 4t運転費 良好 0% 水道		日				第 3号運転費			
合 計									
		m3	1.000						

出典元 第 15号代価表		発生土運搬費				代 価 表		1 m3 当り	
金額 円		内容		10.000m3 当り					
名 称 ・ 形 状 寸 法		単 位	数 量	単 価	金 額	摘 要			
ダンプトラック 4t運転費 良好 0% 水道		日				第 3号運転費			
合 計									
		m3	1.000						

出典元 第 16号代価表		管路埋戻費(機械埋戻)(路床部)			代 価 表		1 m3 当り	
金額 円		内容 山積0.28m3(平積0.2m3) 山砂(富岡)			100.000m3 当り			
名 称 ・ 形 状 寸 法		単 位	数 量	単 価	金 額	摘 要		
土木一般世話役 RR0125		人						
普通作業員 RR0102		人						
バックホウ山積0.28m3(平積0.2)運転費 排対型(2次) 水道(土留工、管路土工、舗装版取壊し積込)		h r				第 2号運転費		
クワ運転費(賃料) 60~80Kg 水道(埋戻工)		日				第 4号運転費		
山砂 地山 富岡		m3						
			111.000					
諸雑費 #80		式						
-			1.000					
合 計								
		m3						
			1.000					

出典元 第 17号代価表		下層路盤工施工幅1.8m未満			代 価 表		1 m2 当り	
金額 円		内容 再生クラッシュレン40mm t=16cm						
		100.000m2 当り						
名 称 ・ 形 状 寸 法		単 位	数 量	単 価	金 額	摘 要		
普通作業員 RR0102		人						
再生クラッシュレン RC-40 TZJ2122003		m3						
			20.320					
クハ° 運転費 60~80Kg (賃料) 路盤工・不陸整正(水道)		日				第 5号運転費		
諸雑費 #80		式						
			1.000					
合 計								
		m2						
			1.000					

出典元 第 18号代価表		管路埋戻費(機械埋戻)(路床部)			代 価 表		1 m3 当り	
金額 円		内容 山積0.28m3(平積0.2m3) 転用		100.000m3 当り				
名 称 ・ 形 状 寸 法		単 位	数 量	単 価	金 額	摘 要		
土木一般世話役 RR0125		人						
普通作業員 RR0102		人						
バックホウ山積0.28m3(平積0.2)運転費 排対型(2次) 水道(土留工、管路土工、舗装版取壊し積込)		h r				第 2号運転費		
クワ運転費(賃料) 60~80Kg 水道(埋戻工)		日				第 4号運転費		
諸雑費 #80		式	1.000					
合 計								
		m3	1.000					

出典元 第 19号代価表		下層路盤工施工幅1.8m未満			代 価 表		1 m2 当り	
金額 円		内容 アスファルト再生クラッシュラン (ARC-40 (RC混合)) t=20cm						
		100.000m2 当り						
名 称 ・ 形 状 寸 法		単 位	数 量	単 価	金 額	摘 要		
普通作業員 RR0102		人						
アスファルト再生クラッシュラン ARC-40 (RC混合) T2012		m3	25.400					
クハ° 運転費 60~80Kg (賃料) 路盤工・不陸整正(水道) #80		日				第 5号運転費		
諸雑費 -		式	1.000					
合 計								
		m2	1.000					

出典元 第 20号代価表		下層路盤工施工幅1.8m未満			代 価 表		1 m2 当り	
金額 円		内容 アスファルト再生クラッシュラン (ARC-40 (RC混合)) t=5cm						
		100.000m2 当り						
名 称 ・ 形 状 寸 法		単 位	数 量	単 価	金 額	摘 要		
普通作業員		人						
アスファルト再生クラッシュラン ARC-40 (RC混合)		m3	6.350					
クハ° 運転費 60~80Kg (賃料) 路盤工・不陸整正(水道)		日						第 5号運転費
諸雑費		式	1.000					
-								
合 計								
		m2	1.000					

出典元 第 21号代価表		上層路盤工(振動ロー)施工幅1.8m以上			代 価 表		1 m2 当り	
金額 円		内容 粒度調整碎石40mm t=15cm			100.000m2		当り	
名 称 ・ 形 状 寸 法		単 位	数 量	単 価	金 額	摘 要		
普通作業員 RR0102		人						
粒度調整碎石 40mm TZJ2124003		m3						
			19.050					
振動ロー(コンバインド型3~4t)運転費 排対1次 (賃料) 路盤工・不陸整正(水道)		日				第 6号運転費		
クワ 運転費 60~80Kg (賃料) 路盤工・不陸整正(水道)		日				第 5号運転費		
諸雑費 #80		式						
			1.000					
合 計		m2						
			1.000					

出典元 第 22号代価表		上層路盤工(振動ロー)施工幅1.8m以上			代 価 表		1 m2 当り	
金額 円		内容 粒度調整碎石40mm t=4cm			100.000m2		当り	
名 称 ・ 形 状 寸 法		単 位	数 量	単 価	金 額	摘 要		
普通作業員 RR0102		人						
粒度調整碎石 40mm TZJ2124003		m3						
			5.080					
振動ロー(コンパインド型3~4t)運転費 排対1次 (賃料) 路盤工・不陸整正(水道)		日				第 6号運転費		
クハ 運転費 60~80Kg (賃料) 路盤工・不陸整正(水道)		日				第 5号運転費		
諸雑費 #80		式						
			1.000					
合 計		m2						
			1.000					

出典元 第 23号代価表		下層路盤工施工幅1.8m未満			代 価 表		1 m2 当り	
金額 円		内容 アスファルト再生クラッシュラン (ARC-40 (RC混合)) t=15cm						
		100.000m2 当り						
名 称 ・ 形 状 寸 法		単 位	数 量	単 価	金 額	摘 要		
普通作業員 RR0102		人						
アスファルト再生クラッシュラン ARC-40 (RC混合) T2012		m3	19.050					
クハ° 運転費 60~80Kg (賃料) 路盤工・不陸整正(水道) #80		日				第 5号運転費		
諸雑費 -		式	1.000					
合 計								
		m2	1.000					

出典元 第 24号代価表		上層路盤工(振動ロー)施工幅1.8m以上			代 価 表		1 m2 当り	
金額 円		内容 粒度調整碎石40mm t=5cm			100.000m2		当り	
名 称 ・ 形 状 寸 法		単 位	数 量	単 価	金 額	摘 要		
普通作業員 RR0102		人						
粒度調整碎石 40mm TZJ2124003		m3						
			6.350					
振動ロー(コンパインド型3~4t)運転費 排対1次 (賃料) 路盤工・不陸整正(水道)		日				第 6号運転費		
クハ 運転費 60~80Kg (賃料) 路盤工・不陸整正(水道)		日				第 5号運転費		
諸雑費 #80		式						
			1.000					
合 計		m2						
			1.000					

出典元 第 25号代価表		区画線材料費 溶融式 (手動) 実線 幅15cm			代 価 表		1 m 当り	
金額 円		内容		厚1.5mm 供用区間 アスファルト トラフィックペイント[3種1号ビーズ15~18白溶融型]		1,000.000m 当り		
名 称 ・ 形 状 寸 法		単 位	数 量	単 価	金 額	摘 要		
TZJ4350001 トラフィックペイント 溶融型 3種1号ビーズ15~18白		Kg						
			570.000					
TZJ4352001 ガラスビーズ 0.106~0.850mm		Kg						
			25.000					
TZJ4354001 接着用プライマー 区画線用		Kg						
			25.000					
TZJ6702002 軽油		リットル						
			40.000					
#71 諸雑費 -		式						
			1.000					
合 計		m						
			1.000					

出典元 第 26号代価表		区画線工(溶融式・供用区間・昼間)				代 価 表		1 m 当り	
金額 ¥		WB821210		内容 実線 幅15cm 制約無				1.000m 当り	
名 称 ・ 形 状 寸 法		単 位	数 量	単 価	金 額	摘 要			
TQJ1036013									
区画線工 昼間_溶融式(手動)【手間のみ】 実線_15cm 時間的制約なし		m	1.000						
合 計									
		m	1.000						

出典元 第 27号代価表		区画線材料費 熔融式 (手動) 実線 幅45cm		代 価 表		1 m 当り	
金額 円		内容		厚1.5mm 供用区間 アスファルト トラフィックペイント[3種1号ビーズ15~18白熔融型]		1,000.000m 当り	
名 称 ・ 形 状 寸 法		単 位	数 量	単 価	金 額	摘 要	
TZJ4350001 トラフィックペイント 熔融型 3種1号ビーズ15~18白		Kg					
			1,700.000				
TZJ4352001 ガラスビーズ 0.106~0.850mm		Kg					
			75.000				
TZJ4354001 接着用プライマー 区画線用		Kg					
			75.000				
TZJ6702002 軽油		リットル					
			73.000				
#71 諸雑費 -		式					
			1.000				
合 計		m					
			1.000				

出典元 第 28号代価表		区画線工(溶融式・供用区間・昼間)				代 価 表		1 m 当り	
金額 ¥		WB821210		内容 実線 幅45cm 制約無				1.000m 当り	
名 称 ・ 形 状 寸 法		単 位	数 量	単 価	金 額	摘 要			
区画線工 昼間_溶融式(手動)【手間のみ】 実線_45cm 時間的制約なし		m	1.000						
合 計									
		m	1.000						

出典元		運 転 費			
第 1号運転費	トラック運転費(クレーン装置付)4~4.5t積 2.9t吊	1 h r 当り			
金額	¥	1.000h r 当り			
名 称 ・ 形 状 寸 法	単 位	数 量	単 価	金 額	摘 要
運転手(特殊) RR0114	人				
軽油 TZJ6702002	リットル	5.300			
トラック[クレーン装置付] ペーestrack4~4.5t積吊能力2.9t	時間				
諸雑費 #80	式	1.000			
合 計					
	h r	1.000			

出典元		運 転 費			
第 2号運転費	バックホウ山積0.28m3(平積0.2)運転費 排対型(2次)				1 h r 当り
金額	¥	内容 水道(土留工、管路土工、舗装版取壊し積込)			1.000h r 当り
名 称 ・ 形 状 寸 法	単 位	数 量	単 価	金 額	摘 要
運転手(特殊) RR0114	人				
軽油 TZJ6702002	リットル	5.900			
バックホウ(クローラ型)[標準型・排対型(2次基準)] 標準バケット容量(山積0.28/平積0.2m3)	時間				
諸雑費 #80	式	1.000			
合 計					
	h r	1.000			

出典元 第 3号運転費		ダンプトラック 4t運転費 良好				運 転 費		1 日 当り	
金額 円		内容 0% 水道				1.000日 当り			
名 称 ・ 形 状 寸 法		単 位	数 量	単 価	金 額	摘 要			
運転手(一般) RR0115		人							
軽油 TZJ6702002		リットル							
			32.000						
ダンプトラック[オンロード・ティール] 4t積級		供用日							
損耗補修費 タイヤ 良好 ダンプトラック 4t		供用日							
諸雑費 #80		式							
			1.000						
合 計									
		日							
			1.000						

出典元		運 転 費			
第 4号運転費	ﾀﾝﾊﾞ 運転費(賃料) 60～80Kg	1 日 当り			
金額 円	内容	1.000日 当り			
水道 (埋戻工)	水道 (埋戻工)	1.000日 当り			
名 称 ・ 形 状 寸 法	単 位	数 量	単 価	金 額	摘 要
特殊作業員 RR0101	人				
ガソリン レギュラー TZJ6704001	リットル	5.000			
ﾀﾝﾊﾞ 賃料 60～80kg TLC1180001	日				
諸雑費 - #80	式	1.000			
合 計					
	日	1.000			

出典元 第 5号運転費		タハ°運転費 60~80Kg (賃料)		運 転 費		1 日 当り	
金額 円		内容 路盤工・不陸整正(水道)		1.000日 当り			
名 称 ・ 形 状 寸 法		単 位	数 量	単 価	金 額	摘 要	
特殊作業員 RR0101		人					
ガソリン レギュラー TZJ6704001		リットル					
			4.000				
タハ°賃料 60~80kg TLC1180001		日					
諸雑費 - #80		式					
			1.000				
合 計							
		日					
			1.000				

出典元		振動ロー(コンバインド型3~4t)運転費 排対1次 (賃料)				運 転 費		1 日 当り	
第 6号運転費		内容				路盤工・不陸整正(水道)		1.000日 当り	
金額	¥	名 称 ・ 形 状 寸 法	単 位	数 量	単 価	金 額	摘 要		
		RR0114	人						
		運転手(特殊)							
		TZJ6702002	リットル						
		軽油		13.000					
		TLC1070011	日						
		振動ロー(搭乗式コンバインド型)賃料 3~4t 排対型(1次)							
		#80	式						
		諸雑費		1.000					
		合 計							
			日						
				1.000					

クラレ新潟事業所給水管取出工事

			算出値	設計値
不断水土工				
舗装版切断工				
		$2.3\text{m} \times 2 + 2.2\text{m} \times 2 = 9.0\text{m}$	9.0m	
	合計	9.0m		9.0m
舗装版破碎				
		$2.3\text{m} \times 2.2\text{m} = 5.0\text{m}^2$	5.0m ²	
	合計	$5.0 \div 1 = 5.0\text{m}^2$		5.0m ²
アスファルト殻処理	合計	$5.0\text{m}^2 \times 0.04 = 0.2 \div 0.2\text{m}^3$		0.2m ³
	合計	$0.2\text{m}^3 \times 2.35 = 0.47 \div 0.5\text{t}$		0.5t
機械掘削				
		$2.3\text{m} \times 2.2\text{m} \times 0.15\text{m} = 0.8\text{m}^3$	0.8m ³	
		$1.19\text{m} \times 1.1\text{m} \times 1.24\text{m} = 1.6\text{m}^3$	1.6m ³	
		$0.86\text{m} \times 0.6\text{m} \times 1.46\text{m} = 0.8\text{m}^3$	0.8m ³	
	合計	$0.8 + 1.6 + 0.8 = 3.2 \div 3.0\text{m}^3$		3.0m ³
人力掘削				
		$1.19\text{m} \times 1.1\text{m} \times 0.4\text{m} = 0.52\text{m}^3$	0.5m ³	
	合計	$0.52 \div 0.5\text{m}^3$		0.5m ³
機械埋戻し				
山砂		$1.19\text{m} \times 1.1\text{m} \times 1.64\text{m} = 2.1\text{m}^3$	2.1m ³	
		$0.86\text{m} \times 0.6\text{m} \times 1.46\text{m} = 0.7\text{m}^3$	0.7m ³	
	合計	$2.1 + 0.7 = 2.8 \div 3.0\text{m}^3$		3.0m ³
残土処理				
		$3.2 + 0.5 = 3.7\text{m}^3$	3.7m ³	
	合計	$3.7 \div 4.0\text{m}^3$		4.0m ³
舗装復旧工				
路盤 t=160mm				

クラレ新潟事業所給水管取出工事

			算出値	設計値
不断水土工				
		$2.3\text{m} \times 2.2\text{m} = 5.0\text{m}^2$	5.0m ²	
	合計	$5.0 \div 5.0\text{m}^2$		5.0m ²
舗装復旧工				
表層 t=30mm				
		$2.3\text{m} \times 2.2\text{m} = 5.0\text{m}^2$	5.0m ²	
	合計	$5.0 \div 5.0\text{m}^2$		5.0m ²

クラレ新潟事業所給水管取出工事

			算出値	設計値
給水管土工				
舗装版切断工				
県道部		$14\text{m} \times 2 = 28.0\text{m}$	28.0m	
市道部		$10.4\text{m} \times 2 = 20.8\text{m}$	20.8m	
	合計	$28.0 + 20.8 = 48.8 \div 49.0\text{m}$		49.0m
舗装版破碎				
県道部		$14.0\text{m} \times 0.6\text{m} = 8.4\text{m}^2$	8.4m ²	
市道部		$10.4\text{m} \times 0.6\text{m} = 6.2\text{m}^2$	6.2m ²	
	合計	$8.4 + 6.2 = 14.6 \div 15.0\text{m}^2$		15.0m ²
アスファルト殻処理				
県道部		$8.4\text{m}^2 \times 0.1 = 0.84\text{m}^3$	0.84m ³	
市道部		$6.2\text{m}^2 \times 0.1 = 0.62\text{m}^3$	0.62m ³	
	合計	$0.84 + 0.62 = 1.46 \div 1.0\text{m}^3$		1.0m ³
	合計	$1.46 \times 2.35 = 3.4 \div 3.0\text{t}$		3.0t
機械掘削				
歩道部		$2.31\text{m} \times 0.6\text{m} \times 0.99\text{m} = 1.4\text{m}^3$	1.4m ³	
県道部		$3.27\text{m} \times 0.6\text{m} \times 1.23\text{m} = 2.4\text{m}^3$	2.4m ³	
県道部		$9.89\text{m} \times 0.6\text{m} \times 0.92\text{m} = 5.5\text{m}^3$	5.5m ³	
県道部		$1.31\text{m} \times 0.6\text{m} \times 1.27\text{m} = 1.0\text{m}^3$	1.0m ³	
市道部		$4.49\text{m} \times 0.6\text{m} \times 1.27\text{m} = 3.4\text{m}^3$	3.4m ³	
市道部		$5.11\text{m} \times 0.6\text{m} \times 0.83\text{m} = 2.5\text{m}^3$	2.5m ³	
市道部		$1.1\text{m} \times 0.6\text{m} \times 1.22\text{m} = 0.8\text{m}^3$	0.8m ³	
クラレ敷地		$0.88\text{m} \times 0.6\text{m} \times 0.62\text{m} = 0.3\text{m}^3$	0.3m ³	
クラレ敷地		$1.58\text{m} \times 0.6\text{m} \times 1.32\text{m} = 1.3\text{m}^3$	1.3m ³	
クラレ敷地		$1.25\text{m} \times 0.6\text{m} \times 0.93\text{m} = 0.7\text{m}^3$	0.7m ³	
	合計	$1.4 + 2.4 + 5.5 + 1.0 + 3.4 + 2.5 + 0.8 + 0.3 + 1.3 + 0.7 = 19.3\text{m}^3$		
	合計	$19.3 \div 19.0\text{m}^3$		19.0m ³
機械埋戻し(山砂)				
歩道部		$2.31\text{m} \times 0.6\text{m} \times 0.99\text{m} = 1.4\text{m}^3$	1.4m ³	

クラレ新潟事業所給水管取出工事

			算出値	設計値
給水管土工				
県道部		$3.27\text{m} \times 0.6\text{m} \times 0.85\text{m} = 1.7\text{m}^3$	1.7m ³	
県道部		$9.89\text{m} \times 0.6\text{m} \times 0.53\text{m} = 3.2\text{m}^3$	3.2m ³	
県道部		$1.31\text{m} \times 0.6\text{m} \times 0.88\text{m} = 0.7\text{m}^3$	0.7m ³	
市道部		$4.49\text{m} \times 0.6\text{m} \times 0.97\text{m} = 2.6\text{m}^3$	2.6m ³	
市道部		$5.11\text{m} \times 0.6\text{m} \times 0.53\text{m} = 1.6\text{m}^3$	1.6m ³	
市道部		$1.1\text{m} \times 0.6\text{m} \times 0.92\text{m} = 0.6\text{m}^3$	0.6m ³	
クラレ敷地		$0.88\text{m} \times 0.6\text{m} \times 0.62\text{m} = 0.3\text{m}^3$	0.3m ³	
クラレ敷地		$1.58\text{m} \times 0.6\text{m} \times 0.92\text{m} = 0.9\text{m}^3$	0.9m ³	
クラレ敷地		$1.25\text{m} \times 0.6\text{m} \times 0.53\text{m} = 0.4\text{m}^3$	0.4m ³	
	合計	$1.4+1.7+3.2+0.7+2.6+1.6+0.6+0.3+0.9+0.4=13.4\text{m}^3$		
	合計	$13.4 \div 13.0\text{m}^3$		13.0m ³
機械埋戻し(転用)				
クラレ敷地		$1.58\text{m} \times 0.6\text{m} \times 0.4\text{m} = 0.4\text{m}^3$	0.4m ³	
クラレ敷地		$1.25\text{m} \times 0.6\text{m} \times 0.4\text{m} = 0.3\text{m}^3$	0.3m ³	
	合計	$0.4+0.3=0.7\text{m}^3$		
	合計	$0.7 \div 1.0\text{m}^3$		1.0m ³
残土処理				
		$19.3-0.7=18.6\text{m}^3$	18.6m ³	
	合計	$18.6 \div 19.0\text{m}^3$		19.0m ³
舗装復旧工(県道部)				
下層 250mm				
上層 190mm		$14.0\text{m} \times 0.6\text{m} = 8.4\text{m}^2$	8.4m ²	
表層 50mm	合計	$8.4 \div 8.0\text{m}^2$		8.0m ²
舗装復旧工(市道部)				
下層 150mm				
上層 200mm		$10.4\text{m} \times 0.6\text{m} = 6.2\text{m}^2$	6.2m ²	
表層 50mm	合計	$6.2 \div 6.0\text{m}^2$		6.0m ²
区画線工				

クラレ新潟事業所給水管取出工事

			算出値	設計値
給水管土工				
県道 外側線		0.6m	0.6m	
市道 外側線		10.0m	10.0m	
県道 分離帯		1.2m	1.2m	
	合計	$0.6+10.0+1.2=11.8 \div 12.0m$		12.0m
県道 横断歩道		3.0m	3.0m	
	合計	$3.0 \div 3.0m$		3.0m

クラレ新潟事業所給水管取出工事

			算出値	設計値
試掘土工				
舗装版切断工				
県道部歩道		$(2.0m \times 2 + 1.0m \times 2) = 6.0m$	6.0m	
県道部車道		$(2.0m \times 2 + 1.0m \times 2) = 6.0m$	6.0m	
	合計	$6.0 + 6.0 = 12.0 \div 12.0m$		12.0m
舗装版破碎				
県道部歩道		$2.0m \times 1.0m = 2.0m^2$	2.0m ²	
県道部車道		$2.0m \times 1.0m = 2.0m^2$	2.0m ²	
	合計	$2.0 + 2.0 = 4.0 \div 4.0m^2$		4.0m ²
アスファルト殻処理				
県道部歩道		$2.0m^2 \times 0.04 = 0.08m^3$	0.08m ³	
県道部車道		$2.0m^2 \times 0.1 = 0.2m^3$	0.20m ³	
	合計	$0.08 + 0.2 = 0.28 \div 0.3m^3$		0.3m ³
	合計	$0.28 \times 2.35 = 0.65 \div 0.7t$		0.7t
機械掘削				
県道部歩道		$2.0m \times 1.0m \times 0.92m = 1.8m^3$	1.8m ³	
県道部車道		$2.0m \times 1.0m \times 0.8m = 1.6m^3$	1.6m ³	
	合計	$1.8 + 1.6 = 3.4 \div 3.0m^3$		3.0m ³
人力掘削				
県道部歩道		$2.0m \times 1.0m \times 0.3m = 0.6m^3$	0.6m ³	
県道部車道		$2.0m \times 1.0m \times 0.3m = 0.6m^3$	0.6m ³	
	合計	$0.6 + 0.6 = 1.2 \div 1.0m^3$		1.0m ³
機械埋戻し(山砂)				
県道部歩道		$2.0m \times 1.0m \times 1.07m = 2.1m^3$	2.1m ³	
県道部車道		$2.0m \times 1.0m \times 0.71m = 1.4m^3$	1.4m ³	
	合計	$2.1 + 1.4 = 3.5 \div 4.0m^3$		4.0m ³
残土処理				

クラレ新潟事業所給水管取出工事

			算出値	設計値
試掘土工				
		3.4+1.2=4.6m ³	4.6m ³	
	合計	4.6≒5.0m ³		5.0m ³
舗装復旧工(歩道)				
路盤 160mm				
表層 30mm		2.0m × 1.0m = 2.0m ²	2.0m ²	
	合計	2.0≒2.0m ²		2.0m ²
舗装復旧工(道路)				
下層 250mm				
上層 190mm		2.0m × 1.0m = 2.0m ²	2.0m ²	
表層 50mm	合計	2.0≒2.0m ²		2.0m ²

交通誘導員算出表

名 称	適 用	数 量 (A)	単 位	標準作業量 (B)	作業日数 (A/B)	備考
試掘工	過去工事実績より	2	式	1 日	2.00	
不断水土工工	過去工事実績より	1	式	1 日	1.00	
不断水設置工	過去工事実績より	1	式	1 日	1.00	
県道配管工	過去工事実績より	2	式	1 日	2.00	
市道〜クラレ敷地配管工	過去工事実績より	1	式	1 日	1.00	
				小計	7.00	≒7日
1日当たり 4人					28.0	
				合計	28.0	

特記仕様書

- 施工条件総括表
- 建設副産物に関する特記仕様書
- 再生クラッシャーラン・アスファルト再生クラッシャーラン特記仕様書
- 現場代理人の常駐義務緩和に関する特記仕様書

施工条件総括表

下記項目、事項のうち○印欄は、工事施工にあたって制約等をうけることになるので明示する。
なお、明示事項に変更が生じた場合及び明示されていない制約等が発生したときは、発注者と協議し、適切な措置を講ずるものとする。

明示項目	施工条件
I 工程関係	1. 関連する別途発注工事あり ・工事名： ・予定期間：
	2. 施工時期、時間、方法の制限あり ・時期： ・時間： ・方法：
	3. 関係機関協議による工程条件あり ・協議内容： ・完了予定時期：
	4. その他
II 用地関係	1. 工事用地等の未処理部分あり ・処理見込時期： ・区間：
	2. 仮設ヤードの指定あり ・場所： ・期間：
	3. その他
III 公害対策関係	1. 公害防止の制限あり（騒音・振動、排出ガス、粉じん、水質等） ・施工方法： ・作業時間：

明示項目	施工条件
Ⅲ公害対策 関 係	2. 家屋等の調査の必要性あり ・方 法： ・範 囲：
	3. その他
Ⅳ安全対策 関 係	①. 交通安全施設等の指定あり ・交通誘導員警備員：28人/日 ・その他施設等：
	2. 近接作業制限あり（鉄道、ガス、水道、電気、電話等） ・内 容： ・工 法 制 限： ・作業時間制限：
	3. 発破作業あり ・保安設備及び保安要員： ・防 護 工： ・作業時間制限：
	4. 防護施設（落石、雪崩、土砂崩落等） ・内 容：
	⑤. その他 交通誘導警備員については、警察等関係機関との協議より交通処理方法等の変更が生じた場合や現地の状況により、これによりがたい場合は、監督員と協議すること。
Ⅴ工事用道路 関 係	1. 一般道路を搬入路としての使用制限あり ・搬 入 経 路： ・期 間： ・使用後の処置：
	2. 一般道路の占用 ・期 間： ・規 制 条 件： ・時 間 制 限：

明示項目	施工条件
V 工事用道路 関 係	3. 仮設道路設置 ・工法指定の有無： ・用地関係： ・安全施設： ・工事完了後の「存置」または「撤去」：
	4. その他
VI 仮設備関係	1. 仮設備の指定あり
	2. 仮設備の条件指定あり
	3. 仮設構造物の転用，兼用あり ・工 種： ・内 容：
	4. 現場環境改善あり ・内 容：
	5. その他
VII 残土・産業 廃棄物関係	別紙「建設副産物に関する特記仕様書」のとおり

明示項目	施工条件
Ⅷ工事支障物件等	1. 占有支障物件あり（電気、電話、水道、ガス等） ・内容： ・移設、撤去、防護方法等： ・時期： 2. 占有物件重複施工あり ・内容： ③. その他 各種物件の位置関係を事前に確認すること
Ⅸ排水工（濁水処理含む）	1. 濁水、湧水処理等の特別な対策あり ・内容：
Ⅹ薬液注入関係	1. 薬液注入工法あり ・内容：
Ⅺ排出ガス対策型建設機械	①. 排出ガス対策型建設機械（第2次基準及び第3次基準）を標準としている施工においては、これを積極的に使用し普及促進に努めること。
Ⅻその他	1. 現場発生材あり ・品名： ・納入場所： 2. 支給品及び貸与品あり ・品名： ・引渡場所： 3. 品質証明の対象工事について ④. その他 ・胎内市が発注する工事の施工及び管理は「配水管布設工事標準仕様書」及び「新潟県土木工事標準仕様書」に準ずるものとする。 ・工事着手前には(株)クラレ新潟事業所と打合せを行うこと。

建設副産物に関する特記仕様書

1. 再生資材の利用

下記資材の使用に際し、再生資材を利用すること。

再生資材名	規格	使用箇所	備考
As 再生クラッシャーラン	ARC-40 (RC 混合)	路盤	

2. 建設発生土の利用

盛土等に使用する発生土は、下記の工事からの建設発生土を利用すること。

発注機関	工事名	発生場所	施工会社名・連絡先	備考

3. 建設発生土の搬出

工事の施工により発生する建設発生土処理は、下記により積算している。

搬出先	並槻浄水場		
搬出先地名	胎内市 並槻 地内		
連絡先			
設計運搬距離	L=3.0km 以内		
受入時間			
設計受入費用			
仮置場所の有無			
備考	搬出先や受入費用については別途協議の上、定めるものとする。		

建設発生土改良土プラントへ土砂を運搬処理する場合、上表は積算上の条件であり、処理施設を指定するものではない。

なお、発注者が想定している施設と受注者の提示する施設と異なる場合においても設計変更の対象としない。

ただし、現場条件や数量の変更等、受注者の責によるものではない事項についてはこの限りではない。

注) 受入先が建設発生土改良プラントの場合、搬出先欄には「プラント」と記載し、搬出先地名、連絡先の欄は記入しない。

4. 建設廃棄物の搬出

工事の施工により発生する廃棄物は、下記により積算している。

搬出する廃棄物名	アスファルト殻		
設計運搬距離	L=2.0km 以内		
受入時間			
設計受入費用	1,500		
備考	円/t		

上表は積算上の条件であり、処理施設を指定するものではない。なお、発注者が想定している施設と受注者の提示する施設が異なる場合においても設計変更の対象としない。ただし、現場条件や数量の変更等、受注者の責によるものでない事項についてはこの限りではない。

5. 建設リサイクル法の対象工事において、特定建設資材廃棄物の再資源化等が完了したときは、法第 18 条に基づき再資源化等完了報告書を提出すること。

6. 自ら産業廃棄物を運搬搬出する以外は委託契約書の写しを提出すること。

7. 協議について

建設工事発注後に明らかになったやむを得ない事業により、上記の指定や条件によりがたい場合は、速やかに発注者に報告し、協議すること。

再生クラッシャーラン・アスファルト再生クラッシャーラン特記仕様書

建設工事に伴い発生する建設廃材を破砕または混合して、製造する再生クラッシャーラン・アスファルト再生クラッシャーラン(以下「再生クラッシャーラン等」という。)の性状について、次のとおり規定する。

なお、再生クラッシャーランを構造物の基礎材等として使用する場合についてもこの定めとする。

1. 材料

1-1

①再生クラッシャーラン(RC-40)

セメントコンクリート廃材から製造した再生骨材および路盤再生骨材(路盤発生材を必要に応じて破砕、分級して製造した骨材)を単独または相互に組み合わせ、必要に応じてこれらに補足材を加えて、所要の品質が得られるように調整した材料をいう。

②アスファルト再生クラッシャーラン(ARC-40)

再生クラッシャーラン(RC-40)もしくはクラッシャーラン(C-40)を母材とし、グリズリアンダー材を混合したものをいう。アスファルト再生クラッシャーランには、再生クラッシャーラン(RC-40)を母材とする「RC混合」とクラッシャーラン(C-40)を母材とする「C混合」がある。

1-2

再生クラッシャーラン等は、ゴミ、泥、有機物、プラスチック、金属、ガラス、陶磁器、レンガ、瓦等を有害量含んではならない。

1-3

再生クラッシャーラン等の最大粒径については、最大40mmと定める。

2. 品質

再生クラッシャーラン等の品質規格ならびに品質管理については、新材のクラッシャーランに準じるものとする。

2-1(品質)

路盤材に使用する再生クラッシャーラン等の修正CBR、塑性指数、グリズリアンダー材の混入率は次表を標準とし、舗装の構造設計に用いる等値換算係数(下層路盤)は0.25とする。

材 料	修正 CBR	PI(塑性指数)	グリズリアンダー材の混入率
再生クラッシャーラン	30%以上	6以下	—
アスファルト再生クラッシャーラン	40%以上	6以下	質量配合 40%以下

[注]

(1) 再生クラッシャーラン等に用いるセメントコンクリート再生骨材は、すりへり減量が50%以下でなければならない。試験方法はロサンゼルスすりへり減量試験{粒度は道路用砕石S-13(13~5mm)のもの}とする。

(2) 再生クラッシャーラン等の材料として路盤再生骨材もしくは路盤発生材を用いる場合のみPIの規定を適用する。

2-2(粒度範囲)

再生クラッシャーラン等の粒度は[JIS A 5001]道路用砕石の規定に準じ、粒度範囲は次表による。

粒度の範囲(mm)/ふるい目(mm)		RC-4(40~0)	ARC-4(40~0)
通 過 質 量 百 分 率 (%)	53.00	100	100
	37.50	95~100	95~100
	31.50	—	—
	26.50	—	—
	19.00	50~80	50~80
	13.20	—	—
	4.75	15~40	15~40
	2.36	5~25	5~25

[注]粒度は、モルタル粒などを含んだ解砕されたままのみかけの骨材粒度を使用する。

現場代理人の常駐義務緩和に関する特記仕様書

建設工事(建設業法(昭和 24 年法律第 100 号)第 2 条第 1 項に定める建設工事をいう。)の施工において適用する胎内市財務規則(平成 17 年規則第 48 号)別記 1 建設工事請負基準約款第 10 条第 3 項に基づく「現場代理人の常駐義務」の緩和に関する取扱いについて、必要な事項を定めるものとする。

1. 常駐を要しない期間

実質的に現場が稼働していない以下に掲げる期間においては、現場代理人は、現場への常駐を要しないものとする。

なお、常駐を要しない具体的な期間については、監督員と現場代理人が協議の上、工事打合簿において定めるものとする。

- (1) 契約締結後、現場事務所の設置、資機材の搬入又は仮設工事等が開始されるまでの期間
- (2) 工事の全部の施工を一時中止している期間
- (3) 橋梁、ポンプ、ゲート、エレベーター等の工場製作を含む工事であって、工場製作のみが行われている期間
- (4) 現場が完了し竣工検査までの間など、工事現場において作業が行われていない期間

2. 兼務を認める対象工事

以下に掲げる要件をすべて満たす工事を合計で5件まで兼務することができる。

- (1) 本市が発注した工事であること
- (2) 主任技術者を兼務しない場合及び当初請負金額が一件 3500 万円未満であること
- (3) 兼務しようとする工事の当初請負金額の合計が 7000 万円未満であること
- (4) 常に工事現場間の連絡が取れる体制にあること

※130 万円以下の工事や修繕は、件数及び金額に含めません。

3. 兼務の承認

現場代理人兼務の承認にあたっては、工事現場内の管理等の現場代理人として職務の遂行に支障がないと判断されたときに承認するものであり、以下の(1)から(3)により承認までの事務を行う。

- (1) 現場代理人の兼務を希望する事業者は「現場代理人兼務承認申請書」(様式第 1 号)を新たに現場代理人の配置(兼務)をさせようとする工事の契約

書提出時に財政課に提出する。

- (2) 市は、現場代理人兼務承認申請書に基づき、上記「3 兼務を認める対象工事」の要件をすべて満たしていることを確認する。なお、発注者が安全管理上等の理由により、兼務を認めることが適当でないとは判断した場合は、兼務を認めないものとする。
- (3) 市は、兼務の可否を「現場代理人兼務承認（不承認）通知書」（様式第2号）により事業者へ通知する。この通知は、申請書を受理した日の翌日から起算して7日以内に行うものとする。

4. 常駐義務緩和中の注意事項

以下に掲げる事項を遵守すること。なお、不備が認められたときは、現場代理人兼務の承認を取り消す場合がある。

- (1) 発注者との連絡体制が確保されていること
- (2) 兼務期間中は、兼務を承認したいずれかの工事現場に常駐していること
- (3) 現場代理人が他の工事現場にて職務に従事している間、不在となる工事現場においては、連絡体制の整備を確実に行うとともに、各現場の施工管理・安全管理等について、万全を期すこと
- (4) 本要領を適用する工事においても、約款第10条第5項の規定により、現場代理人と主任技術者等を兼ねることは可能である。ただし、主任技術者等は建設業法の規定により「専任義務」が課せられる場合があるので、現場代理人が主任技術者等を兼ねる場合は、建設業法違反とならないよう注意すること。

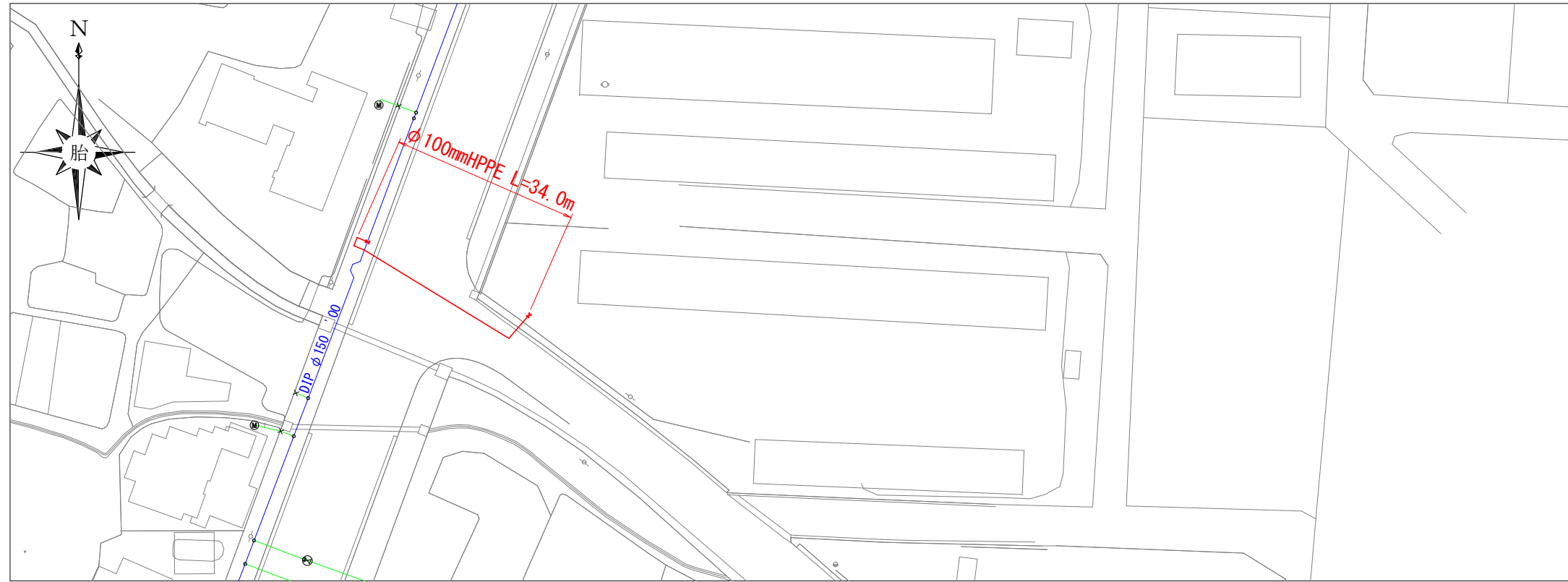
5. その他

- (1) 増額の変更契約に伴う取扱い

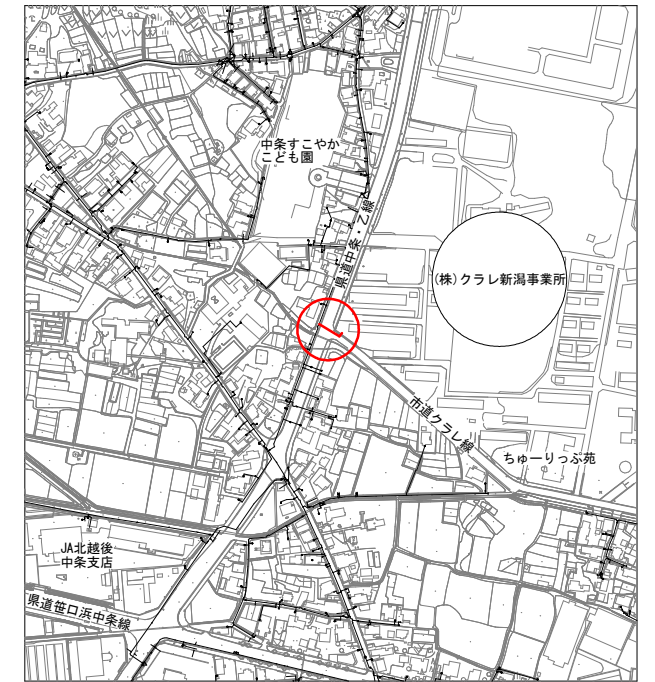
増額の変更契約により請負金額が3500万円以上となった場合、また兼務している工事の合計が7000万円以上になった場合でも、そのことを理由とした兼務の取消しは行わない。

平面図 S=1/500

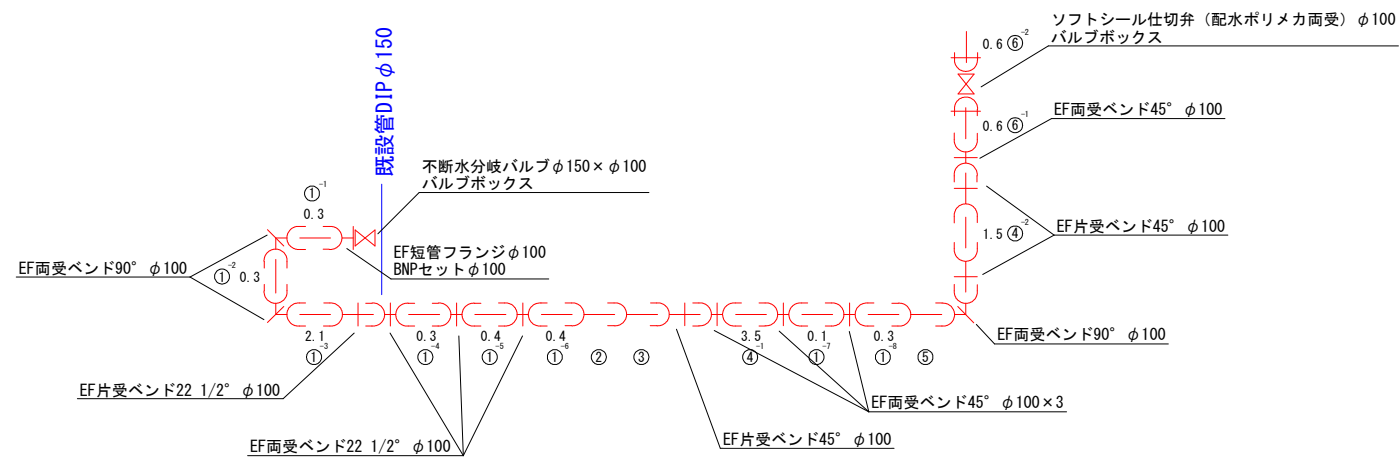
給水管布設工 (φ100mmHPPE) L=34.0m



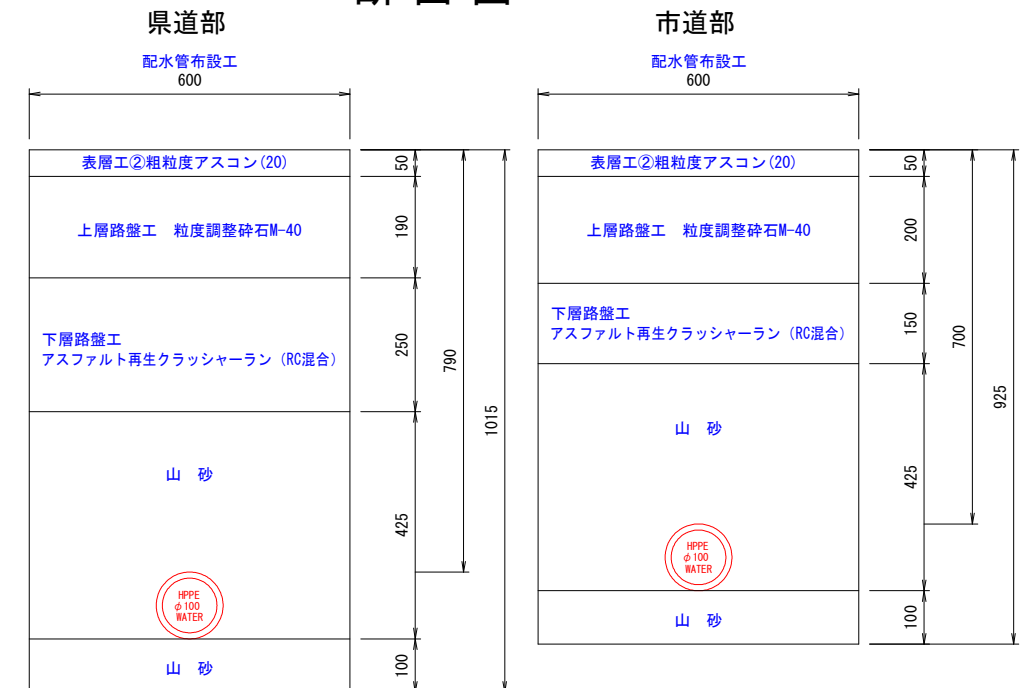
位置図 S=1/5000



詳細図

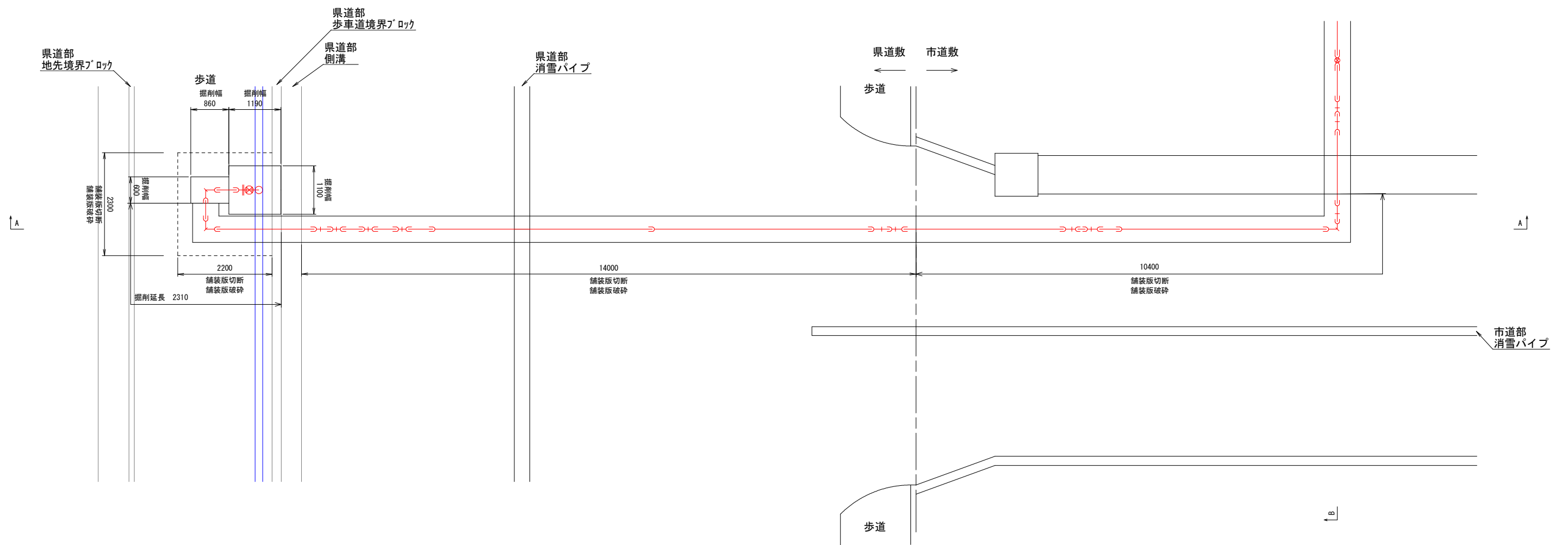


断面図

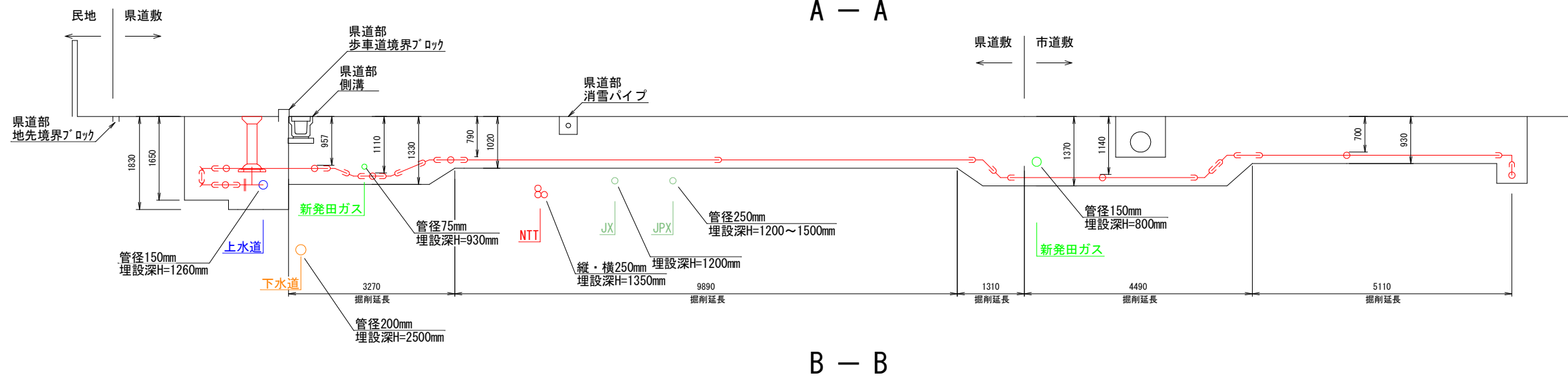


令和6年度	クラレ新潟事業所給水管取出工事		
図面の名称	位置図・平面図・詳細図・断面図		
施工箇所	胎内市 協和町 地内		
縮尺	図示	図面番号	1 / 3
胎内市 上下水道課			

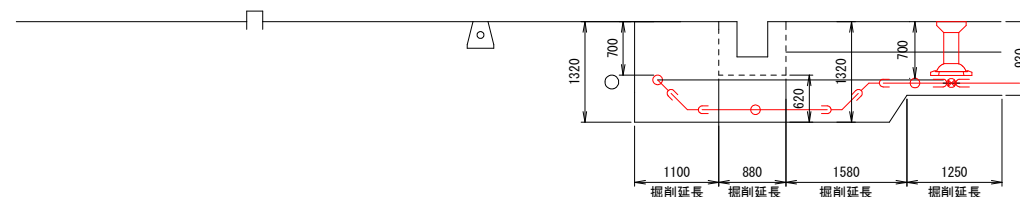
施工詳細平面図 (1/2) S=1/70



施工詳細横断図 S=1/70 A - A



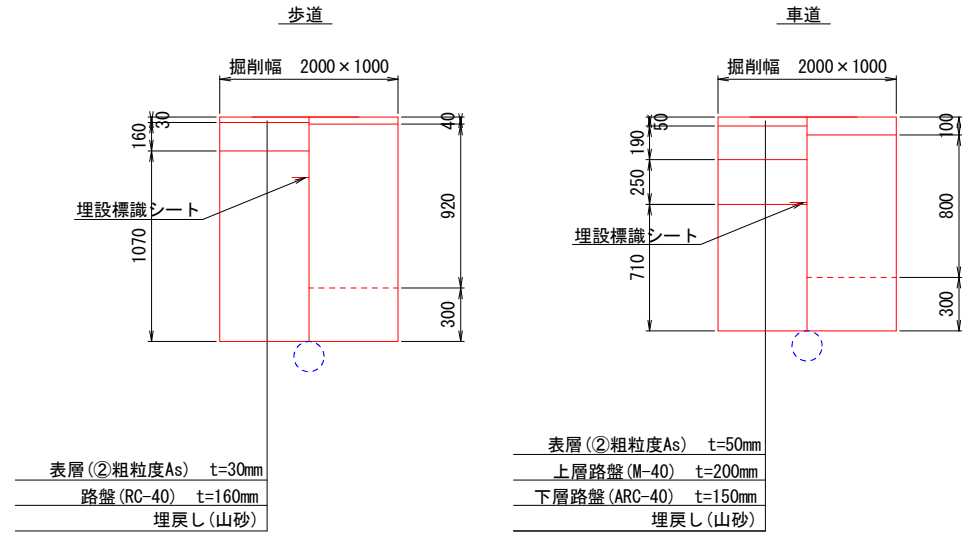
B - B



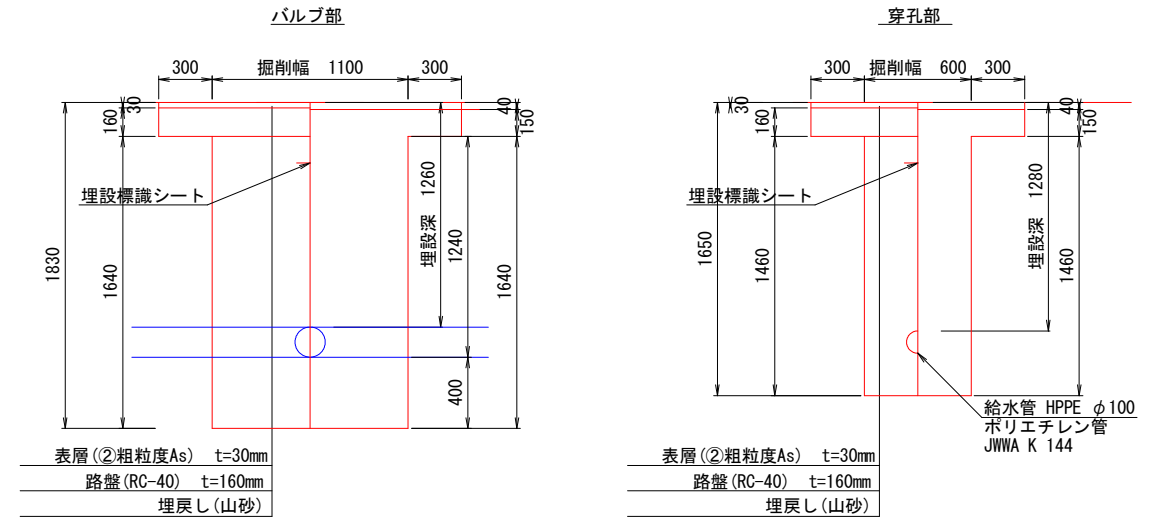
令和6年度	クラレ新潟事業所給水管取出工事		
図面の名称	施工詳細図 (1/2)		
施工箇所	胎内市 協和町 地内		
縮尺	図示	図面番号	2 / 3
胎内市 上下水道課			

施工詳細平面図 (2/2) S=1/30

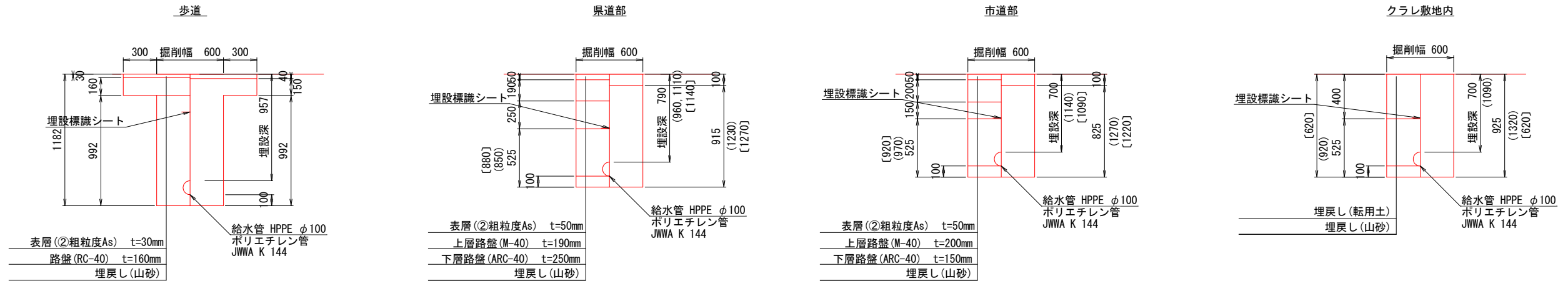
復旧断面図 (試掘土工)



復旧断面図 (不断水土工)



復旧断面図 (本管土工)



令和6年度	クラレ新潟事業所給水管取出工事		
図面の名称	施工詳細図 (2/2)		
施工箇所	胎内市 協和町 地内		
縮尺	図示	図面番号	3/3
胎内市 上下水道課			