

令和 06 年度		調査	
市道榎谷下赤谷線道路照明補修工事 実施		設計書	
工事番号		施工地	
土0678		胎内市 太田野原 地内	
	実施・元		変更
設計額	円		円
契約額 (内消費税額)	(円)		(円)
工事・履行日数	工事日数 又は 完成期限	日間 07 年 03 月 31 日	日間(付与日数 完成期限) 日間) 年 月 日
実施 (元) 設計概要	道路照明灯設置 4基 道路照明器具設置 4基	変更 設計概要	

設計図書における利用コード一覧表

設計図書における本工事費内訳表および施工内訳表などに記載のあるデータコードは下記のとおりとなっています。

※データコード中の“x”は任意の半角英数字（xの数も任意）、“n”は任意の半角数値です。

1 単価コード

・単価コードにおいて新潟県土木工事等基礎（公表）単価表に掲載のある単価については、コードが対応しています。（その他以外）

労務単価	RXXXXXXXXX	RRXXXXXXXXX	TRXXXXXXXXX					
資材単価	TZXXXXXXXXX	TXXXXXXXXXX	TTXXXXXXXXX	TVJXXXXXXXXX	TRXXXXXXXXXX	TMNXXXXXXXXX	TNXXXXXXXXXX	TZPXXXXXXXXX
機械・仮設材の賃料・損料	TLXXXXXXXXX	KXXXXXXXXXX	KEXXXXXXXXXX	TMXXXXXXXXXX	TZUXXXXXXXXX	MXXXXXXXXXX	MMXXXXXXXXXX	
市場単価	TAXXXXXXXXX	TBXXXXXXXXXX	TCXXXXXXXXXX	TDXXXXXXXXXX	TGXXXXXXXXXX	TQXXXXXXXXXX		
その他	T9999001～T9999099 ※		FXXXXXXXXXX	WXXXXXXXXXX ※	TFJAXXXXXXXXXX ※	TYXXXXXXXXXX ※		
東京単価	RR9XXXXXXXXX	TZ09XXXXXXXXX	TZP9XXXXXXXXX	TL09XXXXXXXXX	MM09XXXXXXXXX	TQ09XXXXXXXXX		

その他のものは単価等を個別に設定しており、新潟県土木工事等基礎（公表）単価表から単価を引用している場合もあります。

※は同一コードでも異なる単価が入力されている場合があります。詳細は入札資料を参照してください。

2 施工コード

①下表のコードは各積算基準の施工コード一覧表と対応しています。※

積算基準〔1 県版〕	SXXXXXXXXX	SCBSXXXXXXXXX
積算基準〔2 調査関係〕	SAXXXXXXXXX	SBXXXXXXXXXX
	SCXXXXXXXXXX	SDXXXXXXXXXX
積算基準〔3 港湾〕	SDHXXXXXXXXX	SEXXXXXXXXXX
	SSHXXXXXXXXXX	
積算基準〔4 下水道〕	SWGXXXXXXXXX	

②下表のコードは積算基準での表記と異なります。※

積算基準名	設計図書コード	積算基準の表記
積算基準〔1 一般土木〕全国版	SWBXXXXXXXXX	WBXXXXXXXXXX
	SCBXXXXXXXXXX	CBXXXXXXXXXX
積算基準〔4 公園緑地〕	SWCXXXXXXXXX	WCXXXXXXXXXX
積算基準〔6 機械・電気通信〕	SWEXXXXXXXXX	WEXXXXXXXXXX
積算基準〔5 建設機械損料表〕	MMJXXXXXXXXX	KXXXXXXXXXX

※①・②記載のパッケージコードについて修正している場合があります。詳細については、6 パッケージコードの修正についてを参照してください。

③下表のコードは個別の案件で設定

名称、単価、単位等を設定	S0900 ※	S0901 ※	SE918 ※	
名称、労務数量等を設定	SA901 ※	SA902 ※	SA910 ※	SC900 ※
全ての歩掛を独自設定	VXXXXXXXXXX			

※同一コードでも異なる歩掛を設定している場合もあります。

3 機械運転単価コード

各施工歩掛内で使用しています。内訳については帳票の量が多くなるため出力していませんので、積算基準を確認してください。

積算基準の機械運転単価表に記載のある「機-〇〇」は、積算基準〔1 一般土木〕県版に適用単価表が記載されています。

SWKxxxxxxxx	積算基準において運転労務数量、燃料消費量および機械損料数量が指定されています。
SWMxxxxxxxx	積算基準〔4 下水道〕において運転労務数量、燃料消費量および機械損料数量が指定されています。
SKxxxxxxxx	運転労務数量、燃料消費量を積算基準〔5 建設機械損料〕により決定します。ただし、条件を個別設定する場合があります。
SDHTxxxxxxxx (SZxxxx)	積算基準〔3 港湾〕において運転労務数量、燃料消費量および機械損料数量が指定されています。

4 その他コード

#0n	所定の率で雑材料の経費を計上しています。
#7n	単位数量当り単価の合計金額が有効数字4桁になるように所定の率以内で諸雑費計上する処理を行っています。
#80	単位数量当り単価の合計金額が有効数字4桁になるように端数を計上する処理を行っています。
+00	施工コードにおいて歩掛全体を割増す場合に用いるコードです。
Xn000	工事の場合は本工事、附帯工事、補償工事などの費目コード、委託の場合は測量、調査、設計などの業務コードです。nは1~4。
Ynxxxxxxxx	新土木工事積算体系における工事工種のコードです。nは1~4工種レベル、zの場合は共通仮設工種。
Zxxxx	共通仮設費、現場管理費、一般管理費のコードです。
管理費区分	「0 省略」は設定無し、「1 桁等購入費」、「5 鋼橋門扉等工場原価」、「T 処分費」等は積算基準〔1 一般土木〕県版を参照してください。「N 直接人件費」、「N1 直接人件費(電子対象外)」については、7 業務委託の管理費区分を参照してください。

5 単価入力データ一覧表について

以下の①～⑤単価コードについては単価入力データ一覧表に関連情報※が記載されています。

同一コードでも異なる単価が入力されている場合がありますので、詳細は入札資料を参照してください。

①本表1 単価コードのその他に記載されている単価コード。

②単価コードに単価値が設定されておらず、積算者が単価を逐次入力した単価コード。

③代表機労材規格および名称・規格の記載内容を修正（変更、追記）した単価コード。

④パッケージコード※において積算地区の代表機労材規格を減額処理した単価コード。

⑤パッケージコード※において積算地区の代表機労材規格を置換えした単価コード。

※関連情報とは、対象となる単価コードとその名称と単位、および、対象コードを使用している本工事費内訳表に記載のコード、名称、第番号です。

※パッケージコードとは施工コードのSCBxxxxxxxx, SCBSxxxxxxxx, SSHxxxxxxxxのことです。

6 パッケージコードの修正について

単価入力データ一覧表に記載されている単価コードを含むパッケージコードは修正となります。

修正した箇所には、施工内訳表の積算地区の代表機労材規格の項目（例：Z1t'）に「修正」と記載されます。

詳細については施工内訳表および単価入力データ一覧表を参照してください。

※本表5の①～③に該当する単価コードであっても、施工条件の入力により単価値、名称、規格が変更された代表機労材規格は対象外です。

※本表5の④の修正単価については、単価入力データ一覧表金額欄に「*減額処理*」と記載されます。

※本表5の⑤の修正単価については、単価入力データ一覧表金額欄に「*単価置換*」と記載されます。

7 業務委託の管理費区分

「N 直接人件費」は測量業務諸経費体系および設計業務諸経費体系での直接人件費を示します。詳細は積算基準〔2 調査関係〕を参照してください。

「N1 直接人件費(電子対象外)」は、電子成果品作成費を除く、全ての諸経費を対象とする費用です。

8 業務委託における電子成果品作成費の計上について

「総括情報表」記載の「電子成果品作成費計上」選択項目による、業務区分ごとの電子成果品作成費の計上方法は以下のとおりとなります。

詳細は積算基準〔2 調査関係〕を参照してください。

↓選択項目 \ 業務区分→	測量業務委託	一般調査業務	設計業務委託
00設計業務に率計上しない	測量業務積算基準	その他機械ボーリング関連	—
01詳細設計業務に率計上	測量業務積算基準	その他機械ボーリング関連	概略設計, 予備設計又は詳細設計
02その他の設計業務に率計上	測量業務積算基準	その他機械ボーリング関連	その他の設計業務
05率計上しない	—	—	—

9 パッケージコードにおける、標準単価及び東京単価適用日について

パッケージコードにおける、標準単価及び東京単価適用日については、単価適用日の「新潟県土木工事等基礎（公表）単価表」に記載の、新潟県土木工事等基礎（公表）単価表について、2. 掲載内容を参照してください。

本工事費 工事数量総括表

仮設工における規格・数量は、他の設計図書に明示されていない限り積算のための参考数量である。

費目・工種明細など	規格1・規格2	単 位	数量 (前回)	数量 (今回)	数量増減
** 本工事費 **					
道路維持		式			
道路附属施設工		式			
照明工		式			
照明柱		一式			
道路照明灯撤去		基		2	
道路照明灯設置 (道路部)		基		2	
照明器具設置		基		2	
屋外配線		基		2	
橋梁保全工事		式			
道路附属施設工		式			
照明工		式			
照明柱		一式			
道路照明灯撤去		基		4	
道路照明灯設置 (橋梁部)		基		2	
照明器具設置		基		2	
屋外配線		基		2	
橋梁点検車		日			

本工事費 工事数量総括表

仮設工における規格・数量は、他の設計図書に明示されていない限り積算のための参考数量である。

費目・工種明細など	規格1・規格2	単 位	数量 (前回)	数量 (今回)	数量増減
直接工事費					
安全費		式			
安全管理員		式			
交通誘導警備員B		人			
共通仮設費 (率分)					
共通仮設費計					
純工事費					
現場管理費 (率分)					
現場管理費計					
工事原価					
工事原価計					
一般管理費等					
契約保証費					
一般管理費等計					
工事価格					
消費税相当額					
工事費					

総括情報表

設計書名 事業名 適用単価区分 適用単価地区 単価適用日/適用基準日 諸経費体系	実施設計書 1 実施単価 11 新発田① 0-06.12.20(0) 1 一般土木	
	当 世 代 13 道路維持工事 05 一般交通影響有(2)-1 00 なし 40 40% 01 金銭的保証 04 10% 21 0%:補正なし 00 なし(対象外等) 00 なし(R02.10.20~) 00 小型車補正なし	前 世 代

** 本工事費 ** 内訳表

費目・工種・施工名称・管理費区分	数	量	単 位	単 価	金 額	備 考
** 本工事費 **						X1000
道路維持						Y1000000031
			式			
道路付属施設工						Y2000000274
			式			
照明工						Y3000001771
			式			
照明柱						Y4000007514
			一式			
道路照明灯撤去						SWE210900
0 省略	2		基			施工 第0-0001号内訳表
道路照明灯設置 (道路部)						V0001
0 省略	2		基			施工 第0-0002号内訳表
照明器具設置						V0003
0 省略	2		基			施工 第0-0004号内訳表
屋外配線						V0007
0 省略	2		基			施工 第0-0007号内訳表

** 本工事費 ** 内訳表

費目・工種・施工名称・管理費区分	数	量	単 位	単 価	金 額	備 考
橋梁保全工事						Y1000000051
			式			
道路付属施設工						Y2000000468
			式			
照明工						Y3000003718
			式			
照明柱						Y4000026865
			一式			
道路照明灯撤去						SWE210900
0 省略	4		基			施工 第0-0001号内訳表
道路照明灯設置 (橋梁部)						V0002
0 省略	2		基			施工 第0-0009号内訳表
照明器具設置						V0003
0 省略	2		基			施工 第0-0004号内訳表
屋外配線						V0007
0 省略	2		基			施工 第0-0007号内訳表
橋梁点検車 作業高約6m 積載質量200kg						T99151
			日			

** 本工事費 ** 内訳表

費目・工種・施工名称・管理費区分	数	量	単 位	単 価	金 額	備 考
直接工事費						
安全費						Z0006
安全管理員			式			YZ000000024
交通誘導警備員B						RR0804
0 省略			人			
共通仮設費 (率分)						
共通仮設費計						
純工事費						
現場管理費 (率分)						
現場管理費計						

** 本工事費 ** 内訳表

費目・工種・施工名称・管理費区分	数	量	単 位	単 価	金 額	備 考
工事原価						
工事原価計						
一般管理費等						
契約保証費						
一般管理費等計						
工事価格						
消費税相当額						
工事費						

SWE210900 施工内訳表

施工 第0-0001号内訳表

10

基 当り

名称・規格など	数量	単位	単価	金額	備考・雑材料区分・管理費区分
電工		人			RR0201 1 0 省略
普通作業員		人			RR0102 1 0 省略
トラックレン[油圧伸縮ジブ型] 4.9t吊		日			TLC1120001 1 0 省略
諸雑費	1.00	式			#80 0 省略
計	10	基			
小計	1	基			
作業区分 トラックレンの深夜割増の区分	=1 =1	GL8~12m 重量350kg以下 割増なし			

V0001

施工内訳表

施工 第0-0002号内訳表

1 基 当り

名称・規格など	数量	単位	単価	金額	備考・雑材料区分・管理費区分
道路照明灯建柱	1	基			SWE210800 施工 第0-0003号内訳表 0 省略
照明柱テーパーポール IS8B-C(ベース露出型 めっき)	1	基			F0006 運賃加算 建設 0 省略
ジョイントユニット 防水型漏電ブレーカー EFET-15A 自動点滅器テストSW付き	1	個			F0002 見積 0 省略
ボルトカバー 樹脂M24用	4	個			F0004 見積 0 省略
小計	1	基			

SWE210800 施工内訳表

施工 第0-0003号内訳表

10

基 当り

名称・規格など	数量	単位	単価	金額	備考・雑材料区分・管理費区分
電工		人			RR0201 1 0 省略
普通作業員		人			RR0102 1 0 省略
照明ポール	10.000	本			TFJA0604977 1 0 省略
アンカーボルト	10.000	組			TFJA0604978 1 0 省略
トラッククレーン[油圧伸縮ジブ型] 4.9t吊		日			TLC1120001 1 0 省略
諸雑費(まるめ)	1.00	式			#80 0 省略
計	10	基			
小計	1	基			
施工区分 ポール単価 アンカーボルト単価	=1 [円/基] [円/基]	GL8~12m 重量350kg以下			
トラッククレーンの深夜割増の区分	=1	割増なし			

V0003

施工内訳表

施工 第0-0004号内訳表

1 基 当り

名称・規格など	数量	単位	単価	金額	備考・雑材料区分・管理費区分
照明器具取付	1	台			SWE211500 施工 第0-0005号内訳表 0 省略
LED道路照明灯具(建電協型)	1	台・本			SWE535300 施工 第0-0006号内訳表 0 省略
小計	1	基			

SWE211500 施工内訳表

施工 第0-0005号内訳表

10 台 当り

名称・規格など	数量	単位	単価	金額	備考・雑材料区分・管理費区分
電工		人			RR0201 1 0 省略
普通作業員		人			RR0102 1 0 省略
高所作業車[トラック架装・伸縮ブーム] バスケット型11.0~12.0m 200kg2名		時間			SK0433002 1 0 省略
諸雑費(まるめ)	1.00	式			#80 0 省略
計	10	台			
小計	1	台			
作業種別	=1	照明器具取付			
作業内容による補正	=1	新設			
高所作業車の持込貸与の区分	=1	持込			

SWE535300 施 工 内 訳 表

施工 第0-0006号内訳表

1 台・本 当り

名称・規格など	数 量	単 位	単 価	金 額	備考・雑材料区分・管理費区分
LED道路照明器具(建電協型) KCE070-2	1.000	台			TVJ1386102 0 省略
小計	1	台・本			
規格	=2	KCE070-2			

V0007

施工内訳表

施工 第0-0007号内訳表

1 基 当り

名称・規格など	数量	単位	単価	金額	備考・雑材料区分・管理費区分
ケーブル及び電線配線	8	m			SWE114000 施工 第0-0008号内訳表 0 省略
8m専用ケーブル OPRC004/L8	1	本			F0005 見積 0 省略
小計	1	基			

SWE114000 施工内訳表

施工 第0-0008号内訳表

100

m 当り

名称・規格など	数量	単位	単価	金額	備考・雑材料区分・管理費区分
電工		人			RR0201 1 0 省略
諸雑費	1.00	式			#80 0 省略
計	100	m			
小計	1	m			
作業種別 規格 作業内容による補正	=1 =3 =1	管内配線 20mm以下 新設			

V0002

施工内訳表

施工 第0-0009号内訳表

1 基 当り

名称・規格など	数量	単位	単価	金額	備考・雑材料区分・管理費区分
道路照明灯建柱	1	基			SWE210800 施工 第0-0003号内訳表 0 省略
照明柱テーパーポール 特IS8B-C 開口部中心1500	1	基			F0008 運賃加算 建設 0 省略
ジョイントユニットS 防水型漏電ブレーカー EFEQ68-15A	4	個			F0003 見積 0 省略
ボルトカバー 樹脂M24用	4	個			F0004 見積 0 省略
小計	1	基			

単価入力データ一覧表①

上位 コード	上位名称	第番号	単価 コード	単価名称 規格 1, 規格 2, 摘要名称	単 位	金 額
V0001	道路照明灯設置 (道路部)	第0-0002号	TFJA0604977	照明ポール	本	
V0001	道路照明灯設置 (道路部)	第0-0002号	TFJA0604978	アンカーボルト	組	
V0001	道路照明灯設置 (道路部)	第0-0002号	F0006	照明柱テーパーポール IS8B-C(ベース露出型 めっき) 運賃加算 建設物価	基	
V0001	道路照明灯設置 (道路部)	第0-0002号	F0002	ジョイントユニット 防水型漏電ブレーカー EFET-15A 自動点滅器テストSW付き 見積	個	
V0001	道路照明灯設置 (道路部)	第0-0002号	F0004	ボルトカバー 樹脂M24用 見積	個	
V0007	屋外配線	第0-0007号	F0005	8m専用ケーブル OPRC004/L8 見積	本	
V0002	道路照明灯設置 (橋梁部)	第0-0009号	TFJA0604977	照明ポール	本	
V0002	道路照明灯設置 (橋梁部)	第0-0009号	TFJA0604978	アンカーボルト	組	
V0002	道路照明灯設置 (橋梁部)	第0-0009号	F0008	照明柱テーパーポール 特IS8B-C 開口部中心1500 運賃加算 建設物価	基	

特記仕様書

- 施工条件総括表
- 工事实績情報システムに関する特記仕様書
- 現場代理人の常駐義務緩和に関する特記仕様書

施工条件総括表

下記項目、事項のうち○印欄は、工事施工にあたって制約等をうけることになるので明示する。
 なお、明示事項に変更が生じた場合及び明示されていない制約等が発生したときは、甲（胎内市）と協議し、適切な措置を講ずるものとする。

明示項目	施 工 条 件
I 工 程 関 係	1. 関連する別途発注工事あり
	2. 施工時期、時間、方法の制限あり ・時 期： ・時 間： ・方 法：
	3. 関係機関協議による工程条件あり ・協 議 内 容： ・完了予定時期：
	4. その他 消雪パイプの点検時期に散水できるよう施工すること
II 用 地 関 係	1. 工事用地等の未処理部分あり ・処理見込時期： ・区 間：
	2. 仮設ヤードの指定あり ・場 所： ・期 間：
	3. その他
III 公 害 対 策 関 係	1. 公害防止の制限あり（騒音・振動、排出ガス、粉じん、水質等） ・施工方法： ・作業時間：

明示項目	施工条件
Ⅲ公害対策関係	2. 家屋等の調査の必要性あり ・方法： ・範囲： 3. その他
Ⅳ安全対策関係	1. 交通安全施設等の指定あり ・交通誘導員： 3人/日 必要日数 7日 警察等関係機関との協議により、交通処理方法等の変更が生じた場合や現地により、これによりがたい場合は、監督員と協議すること。（配置数の変更については別途協議） ・その他施設等： 2. 近接作業制限あり（鉄道、ガス、水道、電気、電話等） ・内容： ・工法制限： ・作業時間制限： 3. 発破作業あり ・保安設備及び保安要員： ・防護工： ・作業時間制限： 4. 防護施設（落石、雪崩、土砂崩落等） ・内容： 5. その他
Ⅴ工事用道路関係	1. 一般道路を搬入路としての使用制限あり ・搬入経路： ・期間： ・使用後の処置： 2. 一般道路の占用 ・期間：工事中 ・規制条件：車両片側交互通行 ・時間制限：夜間交通開放

明示項目	施工条件
V 工事用道路 関 係	3. 仮設道路設置 ・工法指定の有無： ・用地関係： ・安全施設： ・工事完了後の「存置」または「撤去」： ④. その他 各集落の区長、地元関係者等と調整を図ること
VI 仮設備関係	1. 仮設備の指定あり 2. 仮設備の条件指定あり 3. 仮設構造物の転用、兼用あり ・工 種： ・内 容： 4. イメージアップあり ・内 容： 5. その他
VII 残土・産業 廃棄物関係	廃材処分にかかる運搬費、処分費については変更設計で対応とする。

明示項目	施工条件
Ⅷ工事支障物件等	1. 占有支障物件あり (電気) (電話) 水道、ガス等 ・内容：各種物件の位置関係を事前に確認すること ・移設、撤去、防護方法等： ・時期： 2. 占有物件重複施工あり ・内容： 3. その他 各種物件の移設等については各管理者と調整を図ること
Ⅸ排水工 (濁水処理含む)	1. 濁水、湧水処理等の特別な対策あり ・内容：
X薬液注入関係	1. 薬液注入工法あり ・別紙条件明示による
Ⅺその他	1. 現場発生材あり ・品名： ・納入場所： 2. 支給品 (土砂) ・土取り場： ・運搬距離： 3. 品質証明の必要あり ・標準仕様書第1編 (章) 1-1-24による 4. その他 ・胎内市が発注する工事の施工及び管理は「新潟県土木工事標準仕様書」に準ずるものとする。

明示項目	施工条件					
XI 排出ガス対策型建設機械	<p>1. 本工事において以下に示す建設機械を使用する場合は、「排出ガス対策型建設機械指定要領（平成3年10月8日付建設省経機発第249号）」に基づき指定された排出ガス対策型建設機械を使用するものとする。排出ガス対策型建設機械を使用できない場合は、平成7年度建設技術評価制度公募課題「建設機械の排出ガス浄化装置の開発」、またはこれと同等の開発目標で実施された民間開発建設技術の技術審査・証明事業、あるいはこれと同等の開発目標で実施された建設技術審査証明事業により評価された排出ガス浄化装置を装着（黒煙浄化装置付）することで、排出ガス対策型建設機械と同等とみなす。ただし、これにより難しい場合は、監督職員と協議するものとする。</p> <p>排出ガス対策型建設機械あるいは排出ガス浄化装置を装着した建設機械を使用する場合、現場代理人は施工現場において使用する建設機械の写真撮影を行い、監督職員に提出するものとする。</p> <table border="1" data-bbox="517 504 1800 1182"> <thead> <tr> <th data-bbox="517 504 1520 541">機 種</th> <th data-bbox="1520 504 1800 541">備 考</th> </tr> </thead> <tbody> <tr> <td data-bbox="517 541 1520 1182"> 一般工事用建設機械 ・バックホウ ・トラクタショベル（車輪式） ・ブルドーザ ・発動発電機（可搬式） ・空気圧縮機（可搬式） ・油圧ユニット 以下に示す基礎工事用機械のうち、ベースマシンとは別に、独立したディーゼルエンジン駆動の油圧ユニットを搭載しているもの 油圧ハンマ、バイブロハンマ、油圧式鋼管圧入・引抜機 油圧式杭圧入引抜機、アースオーガ、オールケーシング掘削機 リバースサーキュレーションドリル、アースドリル 地下連続壁施工機、全回転型オールケーシング掘削機 ・ロードローラ、タイヤローラ・振動ローラ ・ホイールクレーン </td> <td data-bbox="1520 541 1800 1182"> ディーゼルエンジン（エンジン出力7.5kw以上 260kw以下）を搭載した建設機械に限る。 </td> </tr> </tbody> </table>		機 種	備 考	一般工事用建設機械 ・バックホウ ・トラクタショベル（車輪式） ・ブルドーザ ・発動発電機（可搬式） ・空気圧縮機（可搬式） ・油圧ユニット 以下に示す基礎工事用機械のうち、ベースマシンとは別に、独立したディーゼルエンジン駆動の油圧ユニットを搭載しているもの 油圧ハンマ、バイブロハンマ、油圧式鋼管圧入・引抜機 油圧式杭圧入引抜機、アースオーガ、オールケーシング掘削機 リバースサーキュレーションドリル、アースドリル 地下連続壁施工機、全回転型オールケーシング掘削機 ・ロードローラ、タイヤローラ・振動ローラ ・ホイールクレーン	ディーゼルエンジン（エンジン出力7.5kw以上 260kw以下）を搭載した建設機械に限る。
機 種	備 考					
一般工事用建設機械 ・バックホウ ・トラクタショベル（車輪式） ・ブルドーザ ・発動発電機（可搬式） ・空気圧縮機（可搬式） ・油圧ユニット 以下に示す基礎工事用機械のうち、ベースマシンとは別に、独立したディーゼルエンジン駆動の油圧ユニットを搭載しているもの 油圧ハンマ、バイブロハンマ、油圧式鋼管圧入・引抜機 油圧式杭圧入引抜機、アースオーガ、オールケーシング掘削機 リバースサーキュレーションドリル、アースドリル 地下連続壁施工機、全回転型オールケーシング掘削機 ・ロードローラ、タイヤローラ・振動ローラ ・ホイールクレーン	ディーゼルエンジン（エンジン出力7.5kw以上 260kw以下）を搭載した建設機械に限る。					
XII 施工方法等	<p>2. 排出ガス対策型建設機械（第2次基準）を標準としている施工においては、これを積極的に使用し普及促進に努めること。</p> <p>・施工条件総括表、図面、仕様書、現場説明書及び現場説明に対する質問回答書に特別に定める場合を除き、仮設、施工方法その他工事目的物を完成するために必要な手段は、受注者の責任において定める。（建設工事請負基準約款1条第3項による）</p>					

工事实績情報システムに関する特記仕様書

請負者は、工事請負代金額が 500 万円以上の工事について、工事实績情報サービス(コリンズ)に基づき、工事实績情報を作成し監督員の確認を受けたうえ、登録機関に登録申請をしなければならない。

工事实績情報登録の期限および内容は、新潟県土木工事標準仕様書に基づき以下のとおりとする。

- ① 登録対象は、工事請負代金額 500 万円以上の全ての工事とし、受注・変更・完成・訂正時にそれぞれ登録するものとする。
- ② 受注・変更・完成・訂正時に「登録のための確認のお願い」を作成し監督員の確認を受けたうえ、登録申請をしなければならない。
- ③ 受注時は契約後、土曜日、日曜日、祝日等を除き 10 日以内に登録申請をしなければならない。
- ④ 変更時は変更があった日から土曜日、日曜日、祝日等を除き 10 日以内に登録申請をしなければならない。
- ⑤ 完成時は工事完成後、土曜日、日曜日、祝日等を除き 10 日以内に登録申請をしなければならない。
- ⑥ 訂正時は適宜、登録申請をしなければならない。
- ⑦ 変更登録時は、工期、技術者に変更が生じた場合に行うものとし、工事請負代金のみ変更の場合は、原則として登録を必要としない。

なお、変更時と工事完成時の間が 10 日間に満たない場合は、変更時の提示を省略できる。

現場代理人の常駐義務緩和に関する特記仕様書

建設工事(建設業法(昭和24年法律第100号)第2条第1項に定める建設工事をいう。)の施工において適用する胎内市財務規則(平成17年規則第48号)別記1建設工事請負基準約款第10条第3項に基づく「現場代理人の常任義務」の緩和に関する取扱いについて、必要な事項を定めるものとする。

1. 常駐を要しない期間

実質的に現場が稼働していない以下に掲げる期間においては、現場代理人は、現場への常駐を要しないものとする。
なお、常駐を要しない具体的な期間については、監督員と現場代理人が協議の上、工事打合簿において定めるものとする。

- (1) 契約締結後、現場事務所の設置、資機材の搬入又は仮設工事等が開始されるまでの期間
- (2) 工事の全部の施工を一時中止している期間
- (3) 橋梁、ポンプ、ゲート、エレベーター等の工場製作を含む工事であって、工場製作のみが行われている期間
- (4) 現場が完了し竣工検査までの間など、工事現場において作業が行われていない期間

2. 兼務を認める対象工事

以下に掲げる要件をすべて満たす工事を合計で5件まで兼務することができる。

- (1) 本市が発注した工事であること
- (2) 主任技術者を兼務しない場合及び当初請負金額が一件3500万円未満であること
- (3) 兼務しようとする工事の当初請負金額の合計が7000万円未満であること
- (4) 常に工事現場間の連絡が取れる体制にあること

3. 兼務の承認

現場代理人兼務の承認にあたっては、工事現場内の管理等の現場代理人として職務の遂行に支障がないと判断されたときに承認するものであり、以下の(1)から(3)により承認までの事務を行う。

- (1) 現場代理人の兼務を希望する事業者は「現場代理人兼務承認申請書」(様式第1号)を新たに現場代理人の配置(兼務)をさせようとする工事の契約

書提出時に財政課に提出する。

- (2) 市は、現場代理人兼務承認申請書に基づき、上記「3 兼務を認める対象工事」の要件をすべて満たしていることを確認する。なお、発注者が安全管理上等の理由により、兼務を認めることが適当でないと判断した場合は、兼務を認めないものとする。
- (3) 市は、兼務の可否を「現場代理人兼務承認（不承認）通知書」（様式第2号）により事業者に通知する。この通知は、申請書を受理した日の翌日から起算して7日以内に行うものとする。

4. 常駐義務緩和中の注意事項

以下に掲げる事項を遵守すること。なお、不備が認められたときは、現場代理人兼務の承認を取り消す場合がある。

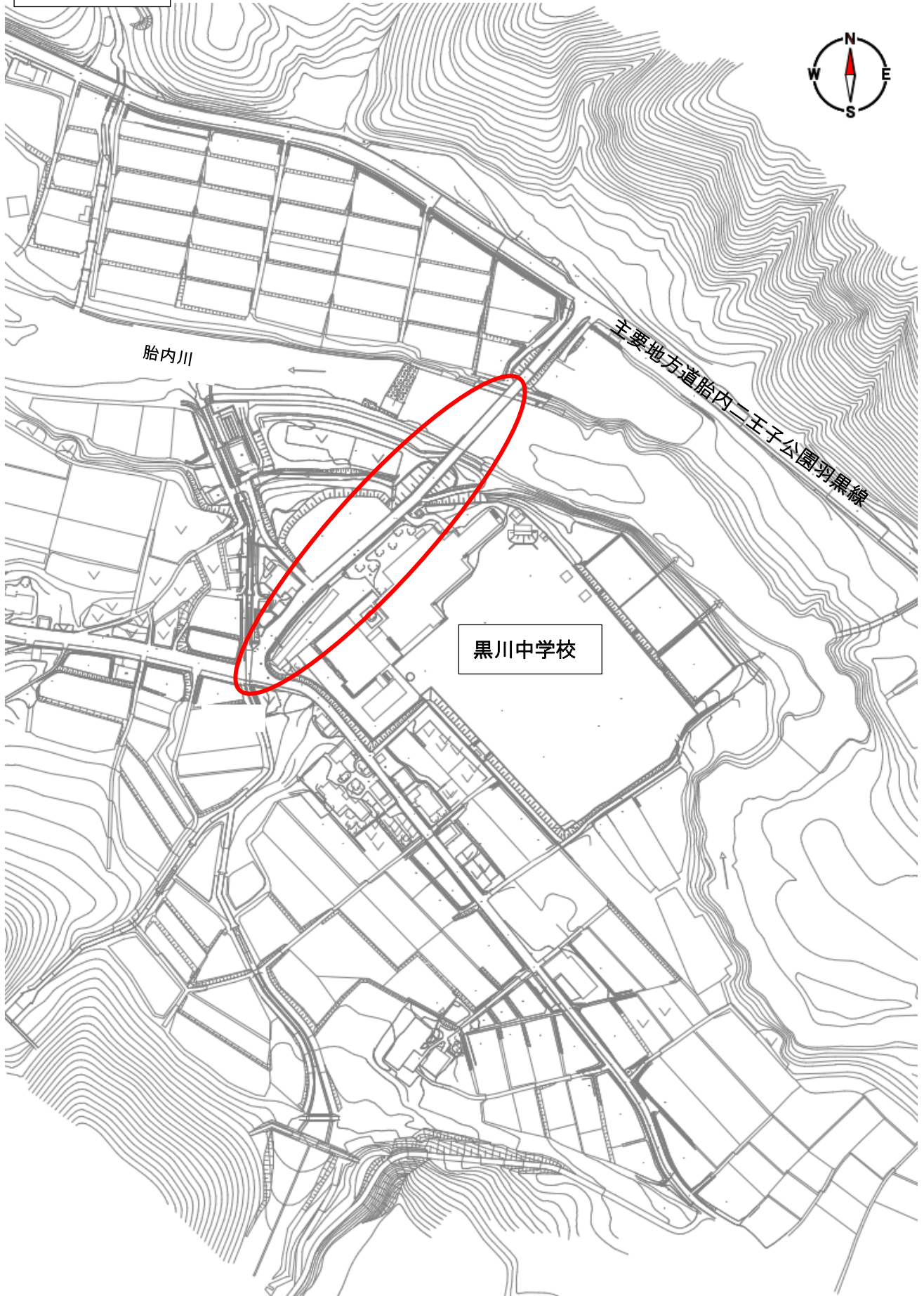
- (1) 発注者との連絡体制が確保されていること
- (2) 兼務期間中は、兼務を承認したいずれかの工事現場に常駐していること
- (3) 現場代理人が他の工事現場にて職務に従事している間、不在となる工事現場においては、連絡体制の整備を確実に行うとともに、各現場の施工管理・安全管理等について、万全を期すこと
- (4) 本要領を適用する工事においても、約款第10条第5項の規定により、現場代理人と主任技術者等を兼ねることは可能である。ただし、主任技術者等は建設業法の規定により「専任義務」が課せられる場合があるので、現場代理人が管理技術者等を兼ねる場合は、建設業法違反とならないよう注意すること。

5. その他

- (1) 増額の変更契約に伴う取扱い

増額の変更契約により請負金額の合計が3500万円以上になった場合、または兼務している工事の合計が7000万円以上となった場合でも、そのことを理由とした兼務の取消しは行わない。

位置図




計画平面図

胎内川



●	...	更新照明灯	4基
●	...	撤去照明灯	2基

黒川中学校

令和6年度		工事番号	土 0676	
線	胎内	郡	町	下赤谷地内
筋	(市)		村	
市道榎谷下赤谷線道路照明工事工事				
計画平面図				
縮尺	1:1000	図面全 2 葉の 2		
測量		年 月 日	主任技術者	
設計		年 月 日	主任技術者	
 胎内市地域整備課				