

市報

たいない

7

1月号
2019
No.332

—自然が活きる、人が輝く、交流のまち“胎内”—

【特集】

第2次胎内市観光振興ビジョン

—旅人を「ムラビト」へ—

どこにでもある田舎から、
何度も訪れたくなるふる里に。



あいさつの街 たいない
新潟県 胎内市

第25回参議院議員通常選挙

教育コラム 学校探訪

6

23

—胎内市が好きですか？

私たちが暮らす胎内市の人口は、多い時の3万6000人から、現在では2万9000人に減少し、2040年には2万1000人程度になると推計されています。

それでも私たちはこのまちの将来に希望を抱いています。

人口が今よりも減っていくとしても、会社にお勤めの方、商店を営む方、農業を営む方、お年寄り、子どもたち・・・

このまちに暮らす一人ひとりがこのまちを誇りに思い、生き活きとした元気な暮らしが残り続ける。

そうしたまちであれば、人口減少は怖くない。私たちはそう考えています。



観光振興ビジョンとは？

「どこにでもある田舎」を「何度も訪れたくなるふる里」にしたい。

観光を通じ、「胎内市が好き。」こう思える市民が増えれば、私たちの暮らす胎内市は「どこにでもある田舎」から人口減少に負けない「何度も訪れたくなるふる里」へと変化してゆくと考えています。この思いを実現するために策定したのが「第2次胎内市観光振興ビジョン」です。思いを現実にするために、計画期間である10年間で何に重点的に取り組んでいくべきかをまとめました。

私たち一人ひとりにとって「観光」とは？

観光を私たち一人ひとりの活躍の場に。

胎内市の日々の暮らしや営みには、旅人が時間とお金をかけてでも体感したい魅力が溶け込んでいます。



「胎内市が好き。」

この地を訪れ、褒めてくれ、お金を払ってくれる旅人との交流を通じ、そう胸を張れる市民の数を増やしていく。

そのための取り組みが、

—観光振興なのです。

【特集】

第2次胎内市観光振興ビジョン



わが国における政策目標

訪日外国人旅行者数	2020年: 4,000万人 (2015年の約2倍)	2030年: 6,000万人 (2015年の約3倍)
訪日外国人旅行消費額	2020年: 8兆円 (2015年の約2倍)	2030年: 15兆円 (2015年の約4倍)
地方部での外国人延べ宿泊者数	2020年: 7,000万人泊 (2015年の約3倍)	2030年: 1億3,000万人泊 (2015年の約5倍)
外国人リピーター数	2020年: 2,400万人 (2015年の約2倍)	2030年: 3,600万人 (2015年の約3倍)
日本人国内旅行消費額	2020年: 21兆円 (最近5年間の平均から約5%増)	2030年: 22兆円 (最近5年間の平均から約10%増)

出典：平成28年3月策定 明日の日本を支える観光ビジョン

胎内市における政策目標

指標	現状値	目標値
観光入込客数	約110万人	130万人
主要観光施設売上高	約6億円	7億円
主要宿泊施設延べ宿泊客数	25,000人泊	28,000人泊
主要宿泊施設リピーター率	42.8%	42.8%

第2次胎内市観光振興ビジョン計画終期における数値目標

こうした魅力を、観光施設や商売を営んでいる方だけでなく、私たち一人ひとりが主役になり、旅人に提供していくことで、「旅人」はその場限りのお客さまから何度も胎内市を訪れてくれる「ムラビト」へ、胎内市は「どこにでもある田舎」から「何度も訪れたくなるふる里」へと変化してゆくのです。

観光を私たち一人ひとりのナリワイに。

観光産業は、わが国のさまざまな産業のなかでも、今とりわけ大きな経済成長が期待されています。

そうした観光産業は、私たちのより多くが携われることで、私たちにとって、直接的な収入を得る機会となるだけでなく、経済波及効果を市内で循環させることにもつながります。

観光振興ビジョンの施策及び体系図

10の実行プロジェクト×2つの横断的取り組み

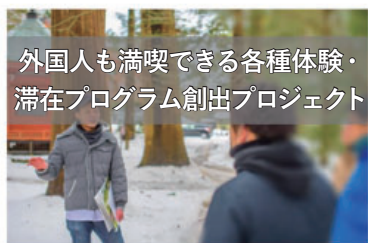
基本コンセプト

4つの重点戦略

どこにでもある田舎から、何度も訪れたいくなる“ふる里”に
 胎内のみんなで“旅人”を“ムラビト”へ

- ① 胎内の魅力を活かしたプログラムを創出する。
- ② 既存の施設の充実・活用を推進する。
- ③ 市内の回遊性を向上する。
- ④ 市民の観光への理解と参画を促進する。

- 観光推進体制の強化 ○○ 胎内リゾートの再生
1. 胎内の海・山・川を活かした各種体験・滞在プログラム創出プロジェクト
 2. 胎内の食と生活文化を融合した新たな魅力創出プロジェクト
 3. 外国人も満喫できる各種体験・滞在プログラム創出プロジェクト
 4. 市内の観光関連施設の見直し・整備推進プロジェクト
 5. 市内の各地区および観光関連施設の連携強化プロジェクト
 6. 既存の施設等を活用した飲食/物販の核となる場づくりプロジェクト
 7. 市内各スポットを巡ることのできる2次交通整備プロジェクト
 8. 回遊を促す案内・誘導ツールの充実プロジェクト
 9. 観光による効果の見える化・市民への発信プロジェクト
 10. 観光にかかわる取り組みへの市民参加促進プロジェクト



10年後に目指す姿

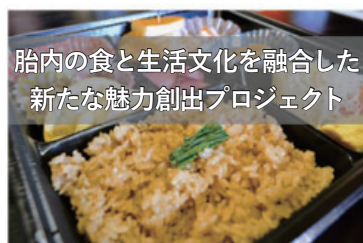
胎内の自然（海・山・川）を活かしたり、胎内の食が生活文化とともに味わえたりする各種の体験・滞在プログラムが、胎内を訪れる外国人観光客も楽しめるようになっている。

実施すべき取り組み

- ✓ 外国人目線での各種体験・滞在プログラムの見直し・創出
- ✓ 外国人向けの各種体験・滞在プログラムの販売・PR

市民の皆さまの役割

- ✓ 外国人向けの見直しへの協力（対応可能な事項の検討等）
- ✓ 各種プログラムの実施（および実施への協力）



10年後に目指す姿

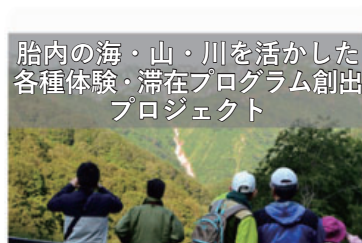
胎内のさまざまな食の魅力（米粉、山菜、ワイン、ビール等）が、胎内の生活や歴史文化を感じながら味わえるようになっている（各種体験・滞在プログラムに組み込まれたり、単独でプログラムになっていたりする）。

実施すべき取り組み

- ✓ 胎内の食と生活文化の結びつけ・プログラム化
- ✓ 整備されたプログラムの集約と販売・PR

市民の皆さまの役割

- ✓ 食や生活、歴史文化に関する掘り起こし作業（関連する歴史等の整理、資源利用の許可等）
- ✓ 各種プログラムの実施（および実施への協力）



10年後に目指す姿

胎内の自然（海・山・川）を活かした各種の体験・滞在プログラムが、四季それぞれ創出されているとともに、恒常的に実施されている（観光客がいつ訪れても参加可能な状態となっている）。

実施すべき取り組み

- ✓ 体験・滞在プログラムに活用できる地域資源の発掘とプログラム化
- ✓ 各種体験・滞在プログラムの集約と販売・PR

市民の皆さまの役割

- ✓ 地域資源に関する掘り起こし作業（資源にまつわる歴史等の整理、資源利用の許可等）
- ✓ 各種プログラムの実施（および実施への協力）

※第2次胎内市観光振興ビジョンの10の実行プロジェクトは、そのどれもが私たちが一人ひとりと関わりのあるものですが、これらの中でも特に私たちの活躍が期待されるプロジェクトについてご紹介します。

※ビジョンの全体版は市ホームページまたは商工観光課窓口で入手できます。



地域は私たちの活躍の場
観光の現場を密着ルポ！

グリーンハウスたいないで月1回オープンするレストラン
胎内つみ草の店「草花菜」

観光施設や、ご商売を営まれている方だけでなく、好きなこと、得意なことを活かして、私たち一人ひとりが活躍することができるのが観光。

そんな観光の現場で、活き活きと活躍する二つの団体をルポ形式でご紹介します。

草花菜レストラン「草花菜会」

「スギナって食べられるんだ！」

自然の草花、そして胎内市産のコシヒカリだけを使ったお料理にこだわるレストラン「胎内つみ草の店 草花菜」で、訪れた人とお店のスタッフとのやりとりでは、お客さんのこうした感動の声をよく耳にする。

胎内つみ草の店草花菜は、胎内平の美しい牧草地が見渡せる「グリーンハウスたいない」で、月1回開かれるレストランだ。市内の主婦らによるグループ「草花菜会」がこの場所でお店を開いて、11年目になる。

私たちの身近な草花には、健康に良い効能を持つものも多く、美しい景観とともにそうした自然の恵みを体に取り込み、リフレッシュしたい人が数多く訪れている。

会話が一番のごちそう

このお店を訪れて気づくのは、どのテーブルでも会話が弾んでいること。身近な草花が料理として出てくる驚きに、つい口が開いてしまう。それだけではなく、お店のスタッフが草花の調理方法や効能などを丁寧に教えてくれる。スタッフの朗らかさも相まって、会話が弾んでしまうのだ。

「お客さんとの交流が一番の楽しみ」と話すのは、草花菜会の佐藤房子さん。大好きだという胎内市の自然を活かしながら、胎内市を訪れる人との交流も楽しんでいった。



左上：お店で提供される草花菜ランチ。左下：活動を続けて11年目になるという草花菜会の皆さん。右下：雰囲気の良い店内からは、胎内平の広大な牧草地も眺められる。レストランは毎月第3土・日開催。事前予約制。お問合せ080-2390-5840

多くの人が集う「鉾江集落」

自分たちの暮らしそのものを活かす取り組みもある。胎内市山間部の「鉾江集落」では、集落の裏山「高坪山」を資源に登山ツアーを開催している。登山口までの道中にある、棚田の広がる景観も登山客らには好評だ。

身近にあるものを活かす

5月には、集落の公会堂を宿泊地として開放し、2日間かけて縦走登山するツアーも開催。市内外から約30名が参加し、夜には集落住民との交流会も開催され、登山客と集落のお年寄りから子どもまでが鉾江集落で採れた山菜やコシヒカリに舌鼓を打った。



鉾江集落から高坪山の道中にある棚田は、多くの登山客の目を和ませている。

「やっぱり、こういう田舎だからいいんだよ。」

「どうして鉾江には多くの人が訪れるのですか？」という問いにこう答えてくれたのは、鉾江集落の坂上徳三郎さん。鉾江集落には登山客だけでなく、農作業や集落行事を体験したい大学生など、毎週のようにヨソモノが訪れている。

私たちにとってみればあたりまえの暮らしも、一歩外に出れば「ここにしかないもの」になる。胎内市の観光にとって大きなヒントになる取り組みではないだろうか。

◎問合せ 商工観光課観光振興係
(内線1253)

次回の特集(9月1日号)は「上下水道課」です。

期日前投票

投票日当日にレジャーや買い物、旅行、仕事などの用事で投票所へ行くことができない方は、期日前投票をご利用ください。

場所	期間	時間
市役所本庁舎 3階 301 会議室	7月5日(金)～ 20日(土)	午前8時30分～ 午後8時
市役所黒川庁舎 1階事務室	7月16日(火)～ 20日(土)	午前8時30分～ 午後7時

※「郵便などによる不在者投票ができる人」のうち、法律の要件に該当する方は「代理記載制度」を利用できます。
※「郵便などによる不在者投票ができる人」、「代理記載制度」の法律の要件などについては、市選挙管理委員会へお問い合わせください。

※「郵便などによる不在者投票ができる人」のうち、法律の要件に該当する方は「代理記載制度」を利用できます。
※「郵便などによる不在者投票ができる人」、「代理記載制度」の法律の要件などについては、市選挙管理委員会へお問い合わせください。

※「郵便などによる不在者投票ができる人」のうち、法律の要件に該当する方は「代理記載制度」を利用できます。
※「郵便などによる不在者投票ができる人」、「代理記載制度」の法律の要件などについては、市選挙管理委員会へお問い合わせください。

※「郵便などによる不在者投票ができる人」のうち、法律の要件に該当する方は「代理記載制度」を利用できます。
※「郵便などによる不在者投票ができる人」、「代理記載制度」の法律の要件などについては、市選挙管理委員会へお問い合わせください。

◎滞在先での不在者投票
長期間出張をしている方などで、胎内市で投票または期日前投票ができない方は、滞在中の市区町村で不在者投票ができますので、市選挙管理委員会まで連絡してください。

◎郵便による不在者投票
身体障害者手帳、または戦傷病者手帳の交付を受けている方などで「郵便投票証明書」をお持ちの方は、郵便による不在者投票ができます。
※「郵便投票証明書」の交付を受けた方は、お早めに市選挙管理委員会までお申し出ください。

◎病院（施設）などでの投票
不在者投票のできる病院（施設）に入院（入所）中の方は、その病院などで不在者投票ができます。詳しくは、病院（施設）にお問い合わせください。
代理投票など
手にけがなどをして候補者名を書くことができない場合は、投票所で係員にお申し出ください。係員が代理投票します。※秘密は厳守されます。目の不自由な方は、点字投票ができますので、係員にお申し出ください。



7月21日(日)執行予定 第25回参議院議員通常選挙

投票時間は午前7時～午後8時です

投票できる方については、投票所入場券をお送りします。投票所へは、入場券をお持ちください。なお、入場券をなくされた場合でも、投票はできますので、投票所で係員にお申し出ください。



※選挙日は変更になる場合があります。

平成13年7月22日以前に生まれた方
(投票日時点で満18歳以上の方) (注1)

住所を変更していない方

現住所地で投票できます。

市内で住所を移した方

令和元年6月21日以前に転居届をした方

現住所地で投票できます。

令和元年6月22日以降に転居届をした方

転居前の住所地で投票できます。

市外から転入した方

平成31年4月3日以前に転入届をした方

現住所地で投票できます。

平成31年4月4日以降に転入届をした方

胎内市では投票できません。※

市内から転出した方

平成31年4月3日以前に他市町村へ転入届をした方

現住所地で投票できます。

平成31年4月4日以降に他市町村へ転入届をした方

胎内市で投票できます。

平成13年7月23日以降に生まれた方 (投票日時点で年齢が満18歳未満の方)

投票できません。

※平成31年4月4日以降に胎内市に転入届をした方は、前住所地の選挙管理委員会に選挙人名簿への登録の有無を照会してください。
※いずれの場合も選挙人名簿に登録されていなければ投票はできません。
(注1) 法律上、年齢は誕生日の前日に加算されます。

投票区を分割します 黒川庁舎の期日前投票所開設期間、時間が変わります

第25回参議院議員通常選挙では、投票区を分割します。今回の分割は4月に行われた県議会議員選挙時に試行的に統合した2地区を分割するものです。

黒川庁舎の期日前投票所の開設期間および時間についても見直しを行いました。ご理解とご協力をお願いします。



投票区の分割について

旧投票区 (旧投票所)	新投票区 (新投票所)	区域
第8投票区 (乙地区交流施設)	第8投票区 (乙地区交流施設)	乙
	第17投票区 (桃崎浜集落開発センター)	桃崎浜
第10投票区 (きのと小学校)	第10投票区 (きのと小学校)	八幡の一部、高野、高野茨島、土作、横道、平木田、十二天、小地谷、山屋、菅田
	第18投票区 (平木田駅前公会堂)	平木田駅前

黒川庁舎の期日前投票所の開設期間および時間について

	開設期間	開設時間
変更前	投票日前3日間	午前8時30分～午後6時
変更後	投票日前5日間	午前8時30分～午後7時

※その他の投票日当日の投票所については、市報たいない7月15日号でお知らせします。

※市役所本庁舎では、開設期間、時間ともに変更はありません。

●問合せ 市選挙管理委員会事務局 (内線1321)

中条
まつり

花火打上げ

協賛募集

笑顔花咲く 花火の打上げ!

企業の皆さま、市民の皆さま、中条まつりに華を添えてください

- ☆打上げ日時 9月4日(水)〔荒天時は6日(金)に延期〕
打上げ開始 午後7時
 - ☆打上げ場所 関沢地内 (嘉平山)
 - ◎花火について 保安上の関係で花火は3号玉・4号玉・5号玉の3種類に限定されます。
皆さまの協賛により打上げ数・種類等を決定しますのでよろしくお願ひします。
 - ◎協賛金額 ・事業所 1口 5,000円 ※なるべく3口以上でお願いします。
・一般市民 1口 2,000円 ※何口でも結構ですのでよろしくお願ひします。
 - ◎申込および入金締切 7月31日(水)までにお申し込みください。
※締め切り後でもお受けしますが、プログラム掲載に間に合いませんのでお早めにお願ひします。
 - ◎申込・問合せ 中条町商工会 (中条まつり実行委員会事務局)
☎43・3624 ㊚43・5773
胎内市商工観光課 (胎内市役所内)
☎43・6111 ㊚43・7392
- <主催> 中条まつり実行委員会 会長 井畑明彦





夏の暑さ対策のため、65歳以上の高齢者のみの世帯（希望した方）や市内の社会福祉施設、公共施設等にゴーヤ苗を配布し、緑のカーテンづくりに取り組んでもらっています。

配布は、民生児童委員や住み協の方々にご協力いただき、4,000本のゴーヤ苗が市内全域に行き渡りました。

緑のカーテンづくりに取り組んでいます



元胎内市議会議員の赤塚タイさん（築地）が旭日双光章を受章されました。赤塚さんは平成8年中条町議会議員に初当選以来住民から広く信頼を受け、平成26年9月までの17年11か月にわたり在職し、中条町・胎内市議会厚生環境常任委員会委員長として、福祉の進展と生活環境の改善に貢献されました。

春の叙勲「旭日双光章」 受章おめでとーございます



講談社の読書推進事業「本とあそぼう全国訪問おはなし隊」の隊員とキャラバンカーが園を訪問しました。当日は園児と保護者など約140人が参加。隊員による紙芝居や絵本の読み聞かせと、キャラバンカーの絵本を楽しみました。園児からは「絵本がいっぱいで楽しかった」「また来てほしい」との感想が聞かれました。

絵本と夢をのせて

5月15日 ひだまり保育園



虹の家施設長の桐生清次さん（新発田市）が瑞宝双光章を受章されました。桐生さんは教員時に特別支援学級を24年間担任するとともに知的障がいがある方の社会参加に取り組み、昭和55年の中条福祉作業所（現虹の家）設立に貢献されました。平成6年から虹の家施設長として、障がい者雇用に尽力されてきました。

春の叙勲「瑞宝双光章」 受章おめでとーございます



仁谷野農地保全会の皆さんと㈱小野組の社員の皆さんが、集落から樽ヶ橋間の県道端に色とりどりの花を植栽しました。今年で3回目を迎えたこの行事には、小学生から高齢の方まで参加。県内外の観光客に少しでも和んでもらいたいという願いを込めたとのこと。散歩やウオーキングで通ったときは、ぜひ鑑賞してみませんか？

仁谷野の 集落の花ごよみ

5月19日 仁谷野地内



胎内市消防団長の河内修一さん（地本）が藍綬褒章を受章されました。河内さんは昭和49年に中条町消防団に入団し、平成10年に副団長、平成28年に胎内市消防団長に就任。長年にわたり消防活動にご尽力され、直近20年間の平均出勤率90%および出勤回数1,000回以上の出勤実績等により受章されました。

春の褒章「藍綬褒章」 受章おめでとーございます

中条中学校2年生、地域の魅力再発見！

5月24日 鼓岡地区



自分たちの住んでいる市の魅力や良さを再発見するため、生徒が地域おこし協力隊や観光ボランティアガイドの方々の下で総合学習が行われました。地域おこし協力隊の神田隊員が活動している鼓岡集落では、農家の皆さんと一緒にマコモダケの田植えを行い、お昼は地元のお母さんたちが作ったあざみ汁をいただきました。

櫛形ウインドトレイル2019

5月26日 櫛形山脈



今年で4年目を迎えたこの大会には31km、18kmと2.7kmの各コースに小学生から71歳の方まで総勢325人がエントリーしました。最高気温32.1度と季節外れの暑さの中、ゴールを目指す選手の激走が繰り広げられました。主催者によると次回の開催は令和2年5月下旬に予定しているとのことです。

胎内市小型ポンプ操法競技会結果

6月2日 ぶれすぽ胎内



33チームが競技会に出場し、日頃の練習の成果を競いました。結果は次の通りです。1位…黒川本村、2位…大出・富岡、3位…村松浜、4位…鴻ノ巣・宮瀬、5位…乙、6位…柴橋。1位の黒川本村は、7月7日(日)に聖籠町で開催される三市北蒲原地区支会ポンプ操法競技会に市の代表として出場し、県大会を目指します。

「関西胎内郷人会」開催

6月8日 兵庫県西宮市



西宮市のホテルで「令和元年度 関西胎内郷人会」が開催され、関西地区内外から50人の参加がありました。会場内では、お互いの近況やふるさとの思い出話に花を咲かせるなど親睦を深める中、中条音頭を全員で踊り閉会となりました。

アフリカ民族楽器のコンサート

6月9日 胎内市美術館



「時空を越えて繋がる」をテーマにコンサートが開かれました。地元バンドのロージングストーンズが縄文遺跡をテーマにした曲を、アフリカ民族楽器奏者タカハシ和歌子さんが金属の板を弾きメロディーを奏でる楽器「ンビラ」を演奏しました。縄文土器が展示された会場に民族音楽が響き、参加者は時空を越えた世界を味わいました。

奥胎内の「異形ブナ巨樹」学習会

6月15日 産業文化会館



市内外から約80人が学習会に参加しました。ブナに詳しい新潟県森林研究所森林・林業技術課の武田課長に講演いただき、ブナの生態や異形樹となった経緯などの説明をしていただきました。参加者からは「こんな近くにブナの巨樹があることに驚いた」「ブナをぜひ自分の目で見てみたい」といった声が聞かれました。



今号の注目はこの3つ。
 中条ミニバスケットボールスポーツ少年団の
 3人のナビゲーターが目印!

街の連絡帳

- 催し** 胎内市成人式
「成人のつどい2019」… (P10)
- 募集** 第3回たいない高原マラソンボランティアスタッフ募集!… (P12)
- スポーツ** 親子で楽しむチャレンジスポーツ
“夏”参加者募集… (P13)

おおも ちづき 大友 湧月さん
 まつい そうすけ 松井 颯甫さん
 なんば ようた 難波 陽汰さん

申問 生涯学習課社会教育係
 (担当窓口 黒川地区公民館内)
 ☎ 47・3405

新成人の皆さんをお祝いする成人のつどい(成人式)を開催します。
時 8月15日(休)午前10時~11時
 ※閉会後、記念撮影を行います。
所 産業文化会館多目的ホール
対 平成10年4月2日~平成11年4月1日生まれの方
申 市内在住の方には7月上旬に案内状を発送します。住所を移された方には案内状は送りませんが、7月31日(休)までご連絡いただければ式に出席することが出来ます。ご家族、お友達から周知願います。

胎内市成人式 「成人のつどい2019」



催し



▽前夜祭ライブ
時 7月12日(金)午後5時30分~
 (開場 午後5時)
所 鍛江公会堂(鍛江859-2)
内 リピート山中のライブ
¥ 500円(ワンドリンク付き)
 ※特製neapolisカレー、地元の特産品の保存食品もあります。
申 7月10日(休)まで
 △北飯豊の岳人音楽祭
時 7月13日(土)~14日(日)
 午後3時頃
所 頼母木小屋(北飯豊)
内 リピート山中のライブ
¥ 無料
他 注意点
 ・足の松尾根登山口から頼母木小屋までは所要時間6時間程度の行程です。
 ・雨天以外は野外でコンサートを行います。
主催 胎内市/飯豊・胎内の会
協力 胎内市地域おこし協力隊/鍛江集落
申問 前夜祭ライブ:総合政策課行革協働係(内線1364)
 北飯豊の岳人音楽祭:商工観光課観光振興係 ☎ 43・6112

北飯豊の岳人音楽祭

遠近両用めがね ¥16,800-

ケータイ電話も運転もこれ1本で! 始めませんか遠近両用めがね
 メガネ・バッグ・時計・宝石・補聴器・コンタクトレンズ

イケダヤ

補聴器無料 測定します、お気軽に!!

現金で貴金属買取 (中条店)胎内市東本町21-13 TEL0254-43-3656

(新発田店)新発田市中曾根1440-2 TEL0254-21-7788 池田時計店

広告内容に関する質問などについては、広告スポンサーに直接お問い合わせください。広告内容と胎内市とは直接関係ありません。

赤ちゃんふれあい教室

中学生を対象に「赤ちゃんふれあい教室」を実施します。かわいい赤ちゃんとふれあい、生命の尊さを学んでみませんか。
時 8月21日(水)午前9時30分～11時30分(受付時間11時前9時15分～9時30分)
所 ほっとH.O.T・中条

対 市内中学生
申 7月12日(金)までに中学校で配布された申込用紙でお申し込みください。
問 健康づくり課(ほっとH.O.T・中条内) ☎44・8680

2019 JCサマーキャンプ

時 7月27日(土)午後0時30分(受付)～28日(日)午前11時頃(閉会)

所 新潟県少年自然の家
内 フォトオリエンテーリング、野外炊飯、キャンプファイアー、壁飾り作り

対 市内小学校3・4年生
定 1000円
他 50人程度

主 主催(一社)中条青年会議所
後 援(一社)胎内市教育委員会

申 7月12日(金)までに小学校に配布した参加申込用紙からお申し込みください。
問 (一社)中条青年会議所(丹後) ☎090・7901・1179

親子の海と魚にふれあう地引網体験会

親子で地引網を体験し海と魚にふれあってみませんか。引き上げた魚はみんなで山分け！
時 7月14日(日)午前5時30分集合(雨天中止)
所 村松浜海水浴場

定 無料
持 30人程度
他 手袋、ビニール袋、ぬれてもよい服装

申 7月10日(水)までに氏名、連絡先をファクスにてお申し込みください。 ☎43・3253

問 NPO法人荒川マリノクラブ ☎090・2551・5032(事務局11湯)

「カフェにこにこ」

ウエルネス中条では子ども、学生、大人、障がいのある方、どなたでも参加できる「カフェにこにこ」を開催します。7月は、「太鼓を叩いて元気いっぱい」を企画しています。板額太鼓保存会の方と楽しく交流しましょう。

時 7月28日(日)午前10時～正午
所 ※申込不要、出入り自由
対 ウエルネス中条1階
定 1人100円(菓子、飲み物)

認知症介護教室

7月のテーマは「在宅介護について」です。看護師がわかりやすく教えます。
時 7月10日(水)午前10時30分～11時30分
所 黒川病院認知症疾患医療センター

対 認知症の方を介護している方・関心のある方
定 無料
申 20人程度
申 7月9日(火)まで

問 (黒川病院内) 認知症疾患医療センター ☎47・2640(医療相談員1伊藤、高橋)

たいない七夕イルミネーション

市内の小学生が書いた短冊とイルミネーションを約1か月間飾り付けます。点灯式にはお子さま向けのお菓子のふるまひがあります。(なくなり次第終了)
時 点灯式11月7日(日)午後7時～

所 産業文化会館前 並木道
他 点灯期間11月7日(日)から30日(火)頃までの、毎日午後7時～10時

主催(一社)中条町商工会青年部
 協力(一社)黒川商工会青年部
問 中条町商工会 ☎43・3624(担当1鈴木)

プラハ・チェロ・カルテット

10月12日(土)午後2時開演(開場11時30分)
所 産業文化会館

内 国際コンクールを受賞歴を数多く持つ4人の凄腕演奏家たち(ペトル・シユパチエク、ヤン・ズヴェジナ、ヤン・ゼーメン、イワン・ヴォカーチ)によるユニークなチェロ四重奏コンサート。クラシック、映画の名曲やヒット・ポップスなどダイナミックでユーモア溢れるおもしろなパフォーマンスをお楽しみに！

定 全席自由1100円(当日各500円増)
時 ※発売開始11月12日(金)

問 産業文化会館 ☎43・6400



アークベルグループ
中条メモリーホール
 胎内市本郷527番地1

1級葬祭ディレクターを中心に
 お手伝いさせていただきます。
 ご葬儀のご用命は365日24時間対応

0120-945921
 (新発田セレモニー)

事前相談も随時承っております。
 お気軽にお問い合わせください。

催し
 相談
 募集
 スポーツ
 講座・教室
 お知らせ

自由研究にもぴったり！ 夏休み親子講座 「親子で学ぼう！手話」

初めての方面でも気軽に楽しく学べる親子手話講座を開催します。

時 7月28日(日)午前10時～正午
所 ほっとHOT・中条
対 小学生とその保護者15組
(先着順)
¥ 無料

申 7月20日(出)までに申し込み様式を県ホームページからダウンロードの上、メールまたはファクスにより提出ください。
URL <http://www.pref.niigata.lg.jp/shougai/kushu/1356895489825.html>

問 県福祉保健部障害福祉課地域生活支援係
☎ 0255・2800・5212
☎ 0255・3811・4699
✉ niigata-roukyou@helen.ocn.ne.jp

相談

「三・八市×契約トラブル相談」無料相談出張所

強引な訪問販売、電話勧誘販売やインターネットで注文した

商品のトラブルなどでお困りの方は、三・八市で買いい物を楽しんで後、相談をしてみませんか？

時 7月3日(水)、8日(月)、18日(木) 午前10時～正午
※平日のみの開設となります。

所 新発田地域シルバー人材センター 胎内事務所(旧若宮保育園) 1階応接室

申 申し込みは不要ですが、状況によってはお待ちいただきます。
※相談時間は1人あたり1時間以内

他 契約書や領収書など相談に必要な関係書類を持参してください。駐車場については三・八市の臨時駐車場(熊野若宮神社境内)をご利用ください。
問 商工観光課商工振興係(内線1255)

新潟労働相談所からの お知らせ

被雇用者、事業主を問わず労働問題でお困りの方は、労働相談専用電話へお電話ください。秘密は固く守られます。

時 相談時間Ⅱ(月)～(金)(祝を除く) 午前8時30分～午後5時15分
電話相談のみⅡ 毎月第3(日)午後1時～5時15分

所 来所相談をご希望の方は、新潟市秋葉区新津4524-1 新潟地域振興局1階(企画振興

部労政課内)までお出でください。
※JR新津駅から徒歩約20分、無料駐車場あり

対 被雇用者側Ⅱ 「賃金・残業代が支払われない」「突然解雇を告げられた」「退職を認めてくれない」など

事業主側Ⅱ 「対応に困っている社員がいる」「初めて組合から団体交渉を申し込まれた」など

甲 問 ☎0250・23・6110 (労働相談専用電話)

性暴力被害の相談を休日 も受け付けています

性暴力被害を誰にも相談できずに悩んでいませんか。「性暴力被害者支援センターにいたが」では、専門の相談員があなたの話を聞き、希望に添った支援を行います。まずは電話で相談ください。秘密は固く守られます。

時 相談時間Ⅱ(月)～(金) 午前10時～翌日午前10時
☎ 0255・2811・1020 (専用電話)



募集



第3回たいたい高原マラソン ボランティアスタッフ募集!

ランナーの走り、大会運営をサポートしていただけるボランティアスタッフを募集しています。皆さまの力でたいたい高原マラソンを盛り上げませんか！
時 9月15日(日)
所 胎内スキー場およびマラソンコース上

内 ① 駐車場係：誘導案内
② 走路員：選手誘導
③ 給水係：給水準備
申 7月31日(水)までに参加申込書に必要事項を記入のうえ、大会事務局までお申し込みください。

参加申込書は、ふれすぽ胎内、生涯学習課スポーツ振興係(黒川庁舎)に用意しています。ホームページからダウンロードもできます。
※詳しくは、参加申込書または

かき氷

美月堂特製かき氷。

ブルーベリー大福

胎内市の朝摘みブルーベリーがごろごろとたくさん入った大福です。

胎内市東本町 22-52
【火曜定休日】 (有)美月堂 ☎0254・43・6363

ブルーベリー摘み取り

6月下旬～8月下旬 時間 9:00～17:00
(ブルーベリーが完熟な時期終了)

入園料500円+40分間食べ放題
(小学生以下無料 ただし1家族2人まで)

摘み取り 100g 200円
販売 100g 250円

胎内市中村浜地区のほり畑が目印です。ブルーの網が張ってあります。
●収穫の期 収穫期入

加賀 美月堂 胎内市 胎内市 胎内市
マチュアブルーベリー 胎内市 胎内市
マチュアブルーベリー 胎内市 胎内市

胎内最大 24種 6,000株(約2ha) マチュアブルーベリー

HP niigata-blueberry.com

胎内市職員募集 (令和2年4月採用)

職種	採用予定人数	受験資格
一般事務	1人程度	平成10年4月2日から平成14年4月1日までに生まれた人
一般事務 (障がい者対象)	1人程度	次の全ての要件を満たす人 ①昭和55年4月2日から平成14年4月1日までに生まれた人 ②身体障害者手帳、療育手帳、精神障害者保健福祉手帳のいずれかの交付を受けている人

申 受付期間 7月1日(月)～26日(金)
※総務課人事係へ郵送または持参

時 第1次試験日 9月22日(日)

所 試験会場 新潟大学五十嵐キャンパス

他 資料請求 試験案内、受験申込書は、総務課人事係で配布するほか、市ホームページからダウンロードできます。
☎<http://www.city.tainai.niigata.jp>

問 総務課人事係 (内線 1323)

自衛官等募集

市報たいたない6月1日号16ページをご覧ください。
問 大会事務局：生涯学習課スポーツ振興係内 ☎47・3408

防衛省では、自衛官等を募集しています。詳しくは、お問い合わせください。

募集職種 ①航空学生、②一般曹候補生、③自衛官候補生

受験資格 ①海上自衛隊：18歳以上23歳未満で高校を卒業した方または高専3年次を修了した方(どちらも見込み含む)
 航空自衛隊：18歳以上21歳未満で高校を卒業した方または高専3年次を修了した方(どちらも見込み含む)、②：18歳以上33歳未満の方、③：18歳以上33歳未満の方(在高校生を除く)

試験日 ①1次試験：9月16日(月)祝、②2次試験：9月20日(金)

催し

相談

募集

スポーツ

講座・教室

お知らせ

親子で楽しむチャレンジスポーツ夏参加者募集

県北のカヌーの聖地でカヌーやトイイングチューブなどのマリッジャーを親子で体験してみませんか？

時 8月4日(日)午前8時30分～正午(予定)

所 B&G海洋センター艇庫周辺
カヌー体験、マリッジャー(トイイングチューブなど)

料 大人500円、子ども300円(保険料込み) 抽選結果確定後に参加費をお持ちください。

他 20家族程度(抽選)
申込書は生涯学習課スポーツ係へ



22日(日)のいずれか1日を指定し、8月3日(出)

① ②：9月6日(金)まで、③：7月25日(木)まで

申 問 自衛隊新発田地域事務所 ☎26・5619

県北のカヌーの聖地でカヌーやトイイングチューブなどのマリッジャーを親子で体験してみませんか？

時 8月4日(日)午前8時30分～正午(予定)

所 B&G海洋センター艇庫周辺
カヌー体験、マリッジャー(トイイングチューブなど)

料 大人500円、子ども300円(保険料込み) 抽選結果確定後に参加費をお持ちください。

他 20家族程度(抽選)
申込書は生涯学習課スポーツ係へ



第14回胎内市盆野球大会参加チーム募集

時 8月14日(水)、15日(木)

所 総合グラウンド野球場、中条中学校、乙中学校

対 市内在住・在勤・在学の方
1名につき100円(保険料) ※強制保険

定 32チーム
※32チームを超えた場合は抽選になります。

申 7月31日(水)までに参加申込書に必要事項を記入の上、参加費を添えて生涯学習課スポーツ振興係(黒川庁舎)に用意しています。市ホームページからダウンロードもできます。

申 問 生涯学習課スポーツ振興係 ☎47・3408

ツ振興係(黒川庁舎)に用意しています。

① 7月16日(火)まで
 ② 生涯学習課スポーツ振興係 ☎47・3408

◆小ホール「しらとり」◆大ホール「櫛形」
充実した設備で、ご葬儀からご会食まで
真心込めてお手伝いをいたします。

JA 胎内市葬祭センター
虹のホール たいたない
 〒959-2600 胎内市久保田30番地
 TEL 43-0171 FAX 43-0175

< 有料広告 >

家族葬 ベルホール会津屋
お葬式事前相談 無料
 国道7号線コメリ様脇(大川町13-31)
 TEL0254-44-8611 店舗定休日:月曜日
 葬祭ホールは365日24時間対応 直接ホール安置可能

○日時 7月17日(水) 8月20日(火)
 10:30～ 13:30～ 15:00～
 ○会場 仏壇の会津屋胎内店
 上記各時間1組限定 コーヒーサービス
 ※事前予約をお願いします

< 有料広告 >

NPO 法人スポーツクラブたいない通信 No.6

◎ジュニア水泳教室

水が苦手、泳げるようになりたいお友だち、先生が優しく指導します☆

時 7月22日(月)、26日(金)、29日(月)、8月2日(金)、5日(月) 午後5時～6時(全5回)

所 B&G海洋センタープール

¥ 会員=2,000円 非会員=3,000円

対 小学1年生～3年生 **定** 40人

持 水着、キャップ、ゴーグル、バスタオルなど

申 ※要申込 19日(金)までに参加費を添えてお申し込みください。

◎ウォーキングおすすめコース募集!

9月下旬に開催するウォーキングはみなさんのおすすめのコースに行きます! おすすめポイントや紹介したいところも一緒に教えてください!

時 9月下旬 **所** 新潟県内

申 ぷれすぽ胎内にて申込用紙をご記入ください。

◎市民グラウンド・ゴルフ大会結果

時 5月21日開催、参加者108人

所 総合グラウンド野球場

【男性の部】

- 1位=矢部俊次 59打(クラブだんだん)
- 2位=鈴木健一 60打(胎内市グラウンド・ゴルフ連盟)
- 3位=高橋俊雄 61打(ついじグラウンド・ゴルフ)

【女性の部】

- 1位=小野トク 59打(クラブだんだん)
- 2位=須貝智恵子 63打(胎内市グラウンド・ゴルフ連盟)
- 3位=中村富枝 66打(中条グラウンド・ゴルフクラブ)

◎中村真衣水泳教室見学できます!

長岡市出身のオリンピックメダリスト中村真衣さんによる水泳教室が無料で見学できます。ぜひこの機会にお子さまと一緒にお越しください!

時 7月21日(日) **幼児クラス**=午前10時～10時50分
小学生クラス=午前11時～11時50分

所 B&G海洋センタープール

※直接会場までお越しください。



申・問 NPO 法人スポーツクラブたいない事務局 (ぷれすぽ胎内) ☎ 43・0003

令和元年度 春季市民ソフトテニス大会結果

【一般男子の部】

1位 兼田忠啓・兼田忠仁ペア (中条クラブ)

【シニアクラス】

1位 高崎沙耶香・小林鋼一ペア (中条クラブ)

2位 金子邦雄・斎藤健一ペア (中条マスカット・中条クラブ)

3位 大久保満美子・高橋俊雄ペア (中条クラブ・シルバークラブ)

【中学男子の部】

1位 木村和真・木村崇人ペア (中条中学校)

2位 武藤歩夢・兼田十和ペア (中条中学校)

3位 加藤樹・坂上稜弥ペア (黒川中学校)

3位 近悠真・桐生青空ペア (黒川中学校)

【中学女子の部】

1位 高橋舞・須貝若菜ペア (中条中学校)

2位 高橋寧々・木村和楓ペア (中条中学校)

3位 奥村華・野倉知紗ペア (中条中学校)

3位 富樫凜・本間璃子ペア (中条中学校)



お知らせ

甘くておいしい笛吹市の桃はいかがですか?

時 7月13日(日)午前9時～

※無くなり次第終了。

所 J A 胎内市農産物直売所「ふれあい蓬莱館」/長池農産物直売所「リップル」

※数量限定につき、1人1箱までの販売です。

問 農林水産課農業企画係 (内線1247)

サマージャンボ宝くじ 7月2日(火)から発売

県内で購入された宝くじの収益金は、市町村に配分され、明るく住みよいまちづくりに使われています。宝くじは県内で買いましょう!

問 (公財)新潟県市町村振興協会 ☎ 025・284・3434

下水道排水設備工事責任技術者認定試験

時・所 11月17日(日)午前10時～正午(受付は午前9時～10時)

新潟会場 新潟県建設会館(新潟市中央区新光町7-5)

長岡会場 長岡市みしま会館(長岡市上岩井1260-1)

¥ 3000円

対 次のいずれかに該当する方および準ずる方

▽高等学校以上の土木工学科またはこれに相当する課程を修了して卒業した方

▽高等学校を卒業した方で、排水設備工事または排水設備工事以外の下水道工事あるいは水道工事の設計または施工に関し、1年以上の実務の経験を有する方

▽排水設備工事などの設計または施工に関し2年以上の実務経験を有する方

【受験講習(参加は任意)】

時・所 新潟会場 9月20日(金)午前10時～午後4時(受付は午前9時30分) 新潟県建設会館(新潟市中央区新光町7-5)

長岡会場 9月19日(木)午前10時～午後4時(受付は午前9時30分) 長岡市立劇場(長岡市幸町2-1-2)

¥ 5000円

※テキスト代は含みません。

申 7月1日(月)から19日(金)までに申込書を下水道課へ提出してください。(ただし、閉庁日は除く)

問 上下水道課下水道係 ☎ 43・5741 / (公財)新潟県下水道公社 ☎ 025・271・1151

催し
相談
募集
スポーツ
講座・教室
お知らせ

水害・土砂災害の防災情報の伝え方が変わります

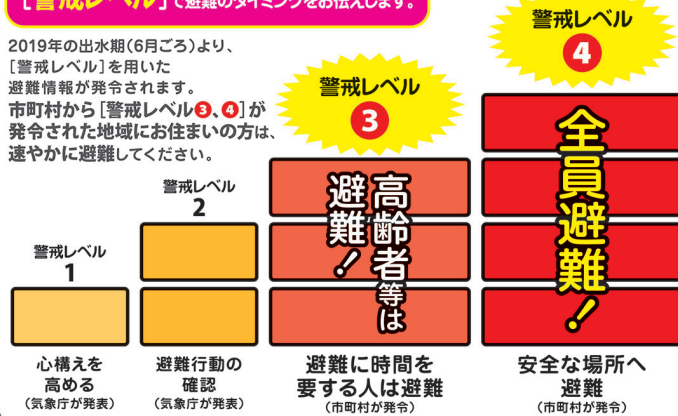
防災情報はいろいろあるけど
いつ避難すればいいの？

警戒レベル 4 で全員避難!!

逃げ遅れゼロへ!

【警戒レベル】で避難のタイミングをお伝えします。

2019年の出水期(6月ごろ)より、
【警戒レベル】を用いた
避難情報が発令されます。
市町村から【警戒レベル3、4】が
発令された地域にお住まいの方は、
速やかに避難してください。



【警戒レベル6】(市町村が発令)は既に災害が発生している状況です。

次のような内容で自治体から避難行動を呼びかけます!

<ul style="list-style-type: none"> 緊急放送、緊急放送、警戒レベル4、避難開始。 緊急放送、緊急放送、警戒レベル4、避難開始。 	警戒レベルととるべき行動を端的に伝えます
<ul style="list-style-type: none"> こちらは、〇〇市です。 〇〇〇〇地区に洪水に関する警戒レベル4、避難勧告を発令しました。 	避難勧告の発令を伝えます
<ul style="list-style-type: none"> 〇〇〇川が氾濫するおそれのある水位に到達しました。 〇〇〇〇地区の方は、速やかに全員避難を開始してください。 避難場所への避難が危険な場合は、近くの安全な場所に避難するか、屋内の高いところに避難してください。 	災害が切迫していることを伝えます
	とるべき行動を伝えます

内閣府(防災担当)・消防庁

☎ 総務課防災対策係 (内線 1311)

農地パトロール(利用状況調査)を実施

優良農地の確保と有効利用に向け7月～11月の間、農地パトロール(利用状況調査)を実施します。

▽農地パトロール(利用状況調査)の重点項目

- ① 遊休農地の実態把握
- ② 農地の違反転用の早期発見
- ③ 相続税・贈与税の特例適用農

① 7月20日(出)、21日(日)、26日(金) 午後1時～5時

B&Gプールオープン

地元の営農状況などの調査

④ 農地への不法投棄の早期発見

他 調査の際は、農地に立ち入る場合がありますが、ご理解とご協力をお願いします。

☎ 農業委員会事務局(内線 1232)

② 7月27日(出)～8月24日(出) 午前10時～午後5時

※毎週(月)が休館日となります。

¥ 市内の方 一般1000円、高校生70円、中学生以下無料

市外の方 一般1500円、高校生1000円、中学生以下500円

☎ ぶれすぽ胎内 ☎ 43・0003

／B&Gプール(開館日・時間内) ☎ 44・6222

これからの介護予防⑯

～人生100年時代で輝くために～

◎問合せ 福祉介護課地域包括支援センター係

☎ 44・8691

けんのびかん 健伸館(旧竹島小学校裏) ☎ 28・7983

高齢者の約3割の方は転倒した経験があると言われています。中には転倒が原因で骨折したり、身体が不自由になり寝たきりや死亡のリスクが高くなると言われています。転倒を防ぐためには、予防が大切です。筋力やバランス能力を強化する運動が効果的ですが、運動は「1人で」行うより「グループで」行う方が転倒を予防でき、さらには、運動を週2回以上または誰かと一緒に行うと、2年後の抑うつが半減することが報告されています。人とのつながりを大切に、楽しみながら、地域の通いの場などに参加し、体の手入れや運動に取り組んでみませんか。

引用参考: 国立長寿医療研究センター AGES

共に楽しみ、みんなで元気に!! 健康が伸びる館【健伸館】活動予定

- 【月～金】午前10時～午後3時『足湯とフットケア』
- 【火】午前10時～11時30分『通いの場!! けんのびかん』
すこやか元気アップ体操
- 【火】【木】午後1時～3時『音楽と健康!! カラオケ喫茶』
- 【木】午前10時～11時30分『～学び合い～竹島塾』
- 【月～金】午後『ボランティア活動』拠点

●開館時間 午前9時～午後4時 ●休館日【土】【日】【祝】

7月の特別プログラム 「足湯でフットケア」体験会

時 7月3日(水)午前10時～
15分程度の足湯の後に、足の手入れと姿勢改善ミニ講座を行います。
足湯は、血行促進でむくみ解消、老廃物を排除し免疫力アップ等様々な効果が期待されます。手作り気泡足湯で、夏に負けない体を一緒につくりませんか。

第74回県展 入賞、入選者発表!

第74回新潟県美術展覧会(県展)が開催されました。5月28日に作品審査が行われ、3611点の応募があり、市内から2部門2点の作品が入賞、4部門11点の作品が入選しました。

▽入賞・入選された方(敬称略)

- 《奨励賞》
日本画Ⅱ 佐藤繁生(西本町)
版 画Ⅱ 戸根邦夫(平木田)
- 《入選》
日本画Ⅱ 山崎順平(東本町)
丹呉サチ子(西条町)
洋 画Ⅱ 久世貴(平木田)
書 道Ⅱ 高橋俊和(乙)
伊藤路可(星の宮町)
阿部節子(西条町)
山根勝宏(星の宮町)
坂井弘司(東本町)
須貝鉄男(大川町)
眞貝芳郎(北本町)
羽田寿弘(あかね町)

上下水道料金などのお支払い 払いは口座振替が便利です

上下水道料金などのお支払いは、便利な口座振替をご利用ください。

◇利用可能な料金
水道料金(簡易水道料金) / 下水道使用料(農業集落排水使用料) / 受益者負担金(分担金)

◇利用可能な金融機関(各本店・支店)
北越銀行 / 第四銀行 / 大光銀行 / 新潟県信用組合 / 新潟県労働金庫 / 胎内市農業協同組合 / ゆうちよ銀行

◇口座振替の手続き
口座振替を希望する金融機関の窓口で手続をお願いします。

◇口座振替の時期
検針月の翌月末日に振替します。金融機関が休日の場合は、翌営業日に振替となります。

問 上下水道課お客様係
☎ 43・2394

(第2回) 河川の伐採木を無料配布します

薪などで自家消費する方(営利目的は禁止)

時 7月27日(出) 28日(回) 午前9時〜午後4時

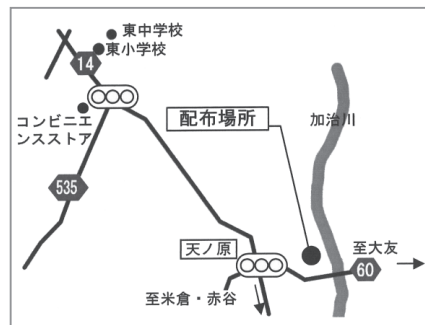
所 新発田市上新保地内(加治川左岸。図参照)

¥ 無料。ただし、積み込みや運搬にかかる費用は個人負担

他 伐採木を集積してありますので、各自で積み込んでください。また、積み込み等に際して、けがなどに十分ご注意ください。伐採木が散乱しないよう作業を行ってください。

問 詳しくは、県ホームページをご覧ください。お問い合わせください。

県新発田地域振興局地域整備部
☎ 22・5113
http://www.pref.nigata.lg.jp/shibatata_seibi/



図：上新保地内(加治川左岸)

善意をありがとうございます

胎内市自衛隊家族会様から福祉事業に役立ててほしいと1万円を寄付していただきました。ありがとうございます。

苔実松波会様から社会福祉事業に役立ててほしいと10万円を寄付していただきました。ありがとうございます。

中条アグリバンク様からついで保育園に花の苗をいただき、玄関前や園庭の花壇に植えさせていただきます。ありがとうございます。

相馬トシ子様からすなっくとツコ春一番チャリティゴルフコンペの寄付金として5万円をい

介護保険についてのお知らせ

●負担限度額認定(食費・居住費の軽減制度)の更新について

介護保険施設やショートステイ等を利用した場合の食費・居住費(滞在費)については、一定の要件を満たした方を対象に負担軽減を実施していますが、現在、軽減措置を受けている方の「介護保険負担限度額認定証」の有効期限は7月31日(水)までです。負担限度額認定を受けている方には、更新の案内を送付していますので、**7月11日(木)まで**に申請手続きを行ってください。

なお、「介護保険負担限度額認定証」は8月1日(木)までにお手元に届く予定ですが、更新手続きが遅れると認定証の発送も遅れますので、早めの手続きをお願いします。

問 福祉介護課介護保険係(内線1152)



いただきました。寄付金は、スポーツ振興に役立たせていただきました。ありがとうございます。



胎内市農業協同組合代表理事組合長齋藤和信様からJA胎内市チャリティーゴルフコンペの募金8万8千円を寄付していただきました。寄付金は農業振興に役立たせていただきます。ありがとうございます。

奥胎内ヒュッテから足ノ松登山口まで 乗合タクシーを運行します

登山用乗合タクシー時刻表

【足ノ松尾根登山口 ↔ 奥胎内ヒュッテ】

※荒天時は、運行しない場合があります。

時 運行期間 (土)(日)(祝)…7月6日(土)～10月14日(月)(祝)

¥ 運行料金 片道1人…700円 (小学生未満無料)

●奥胎内ヒュッテ → 足ノ松尾根登山口 行

乗停車場所	1便	2便	3便
奥胎内ヒュッテ (発)	5:30	5:50	6:10
足ノ松尾根登山口 (着)	5:40	6:00	6:20

●足ノ松尾根登山口 → 奥胎内ヒュッテ 行

乗停車場所	1便	2便	3便
足ノ松尾根登山口 (発)	15:40	16:00	16:20
奥胎内ヒュッテ (着)	15:50	16:10	16:30

☎ 商工観光課観光振興係 (内線 1252)

紫雲寺さえずりの里 イベント情報

▽子ども野鳥教室

時 第1回…7月28日(日)

第2回…8月4日(日)

各日午前9時30分～11時

所 愛鳥センター紫雲寺さえずりの里

対 小学生、中学生

内 第1回…鳥の見つけ方のコツ、見分けるために注目すべきポイント、双眼鏡の使い方などを学んだあと、実際に野鳥を観察します。

第2回…飛ぶためにそなわった体のつくりや、種類による違いとその理由などについて、標本等を使って学んだあと、実際に野鳥を観察します。

対 小学生以上 (小学生は保護者同伴)

内 「オリジナルバードセイバー」を作ります。

所 野鳥を観察します。

定 無料

申 各日10人 (先着順)

持 筆記用具、帽子、飲み物、双眼鏡 (貸し出しあり)

※要申込

▽工作教室

時 7月28日(日)午後1時30分～3時30分

所 愛鳥センター紫雲寺さえずりの里

対 小学生以上 (小学生は保護者同伴)

内 「オリジナルバードセイバー」を作ります。

定 無料

申 7月21日(日)まで

所 愛鳥センター紫雲寺さえずりの里

※詳しくは、愛鳥センターのホームページをご覧ください。

☎ <http://www.pref.nigata.lg.jp/aicho/>

申 愛鳥センター紫雲寺さえずりの里 ☎ 41・4500

☎ 41・4501

☎ ngt035310@pref.nigata.lg.jp

まちづくり 協働座談会

開催
報告

●西本町3 (5月31日)

参加者 18人・市長出席

町内で困りごとのお手伝いをしているボランティアグループ「サポート隊」や子ども見守り隊の隊員の充実、町内でのあいさつの状況、通学路の安全対策等について意見を交わしました。



協働座談会は、これからの地域づくりについて市民の皆さんと語り合う場です。開催を希望する町内・集落・団体がありましたら、総合政策課行革協働係 (内線 1363) までお問い合わせください。

市報アンケートに寄せられたご意見ご感想を紹介し

▼表紙を開いたとたん、インパクトの強い文字とおなか。とても強烈でした。大事な体、これからは健康でいられるために気をつけていきたいです。

▼市報たいない6月1日号の5ページに書かれていた太平くんからの3つの提案ありがとうございます。食べ物を1口で30回かむというのは難しそうです。

が、あと5回多くかむだったら私にもできそうです。さっそくやってみようと思います。

▼特集の食事情をしっかりと見ました。カロリーと食塩を気につけていても、まっいいかと忘れがちになってしまいます。カラーページでとても分かりやすかったです。

催し

相談

募集

スポーツ

講座・教室

お知らせ

特定健診・胸部レントゲンのお知らせ

特定健診・胸部レントゲン検診を実施します。5月の特定健診を受診できなかった方も受診できますので、対象の方は必ず健診を受診しましょう。申し込みをしていない方で健診を希望する方には、必要書類をお送りしますので、電話でご連絡ください。

●対象者・健（検）診料金

特定健診の会場では下記の追加オプション検診も実施していますので、希望する方は受付でお申し込みください。特定健診とは別に料金が必要です。（当日受付）

健（検）診名		対象者	健（検）診料金	
特 定 健 診		30歳以上の方 (40歳～74歳の社会保険被保険者を除く)	30歳～69歳：1,200円 70歳以上：無料	
	眼 底 検 査	特定健診を受診する40歳～75歳の方 (社会保険被保険者・被扶養者を除く)		
	追 加 オ プ シ ョ ン	心電図検査	特定健診を受診する40歳～75歳の方 (社会保険被保険者・被扶養者を除く)	300円
		前立腺がん検診	特定健診を受診する50歳以上の男性	50歳～69歳：1,000円 70歳以上：300円
		肝炎ウイルス検診	特定健診を受診する40歳以上の方で、過去に 肝炎ウイルス検診を受診したことがない方	40～69歳：700円 70歳以上：無料
胸部レントゲン検診		40歳以上の方（65歳以上の方は感染症法に 基づく結核健診も兼ねる）	無料	
追 加	オプション かくだん 喀痰細胞診検査	胸部レントゲン検診を受診する方で、高危険群 に該当する方	40歳～69歳：1,000円 70歳以上：300円	

※対象年齢は令和2年3月31日現在の年齢です。

※生活保護世帯の方は、各健（検）診とも無料です。

※社会保険被扶養者の特定健診料金は、加入保険により金額が異なります。お手元の「特定健診受診券」などでご確認ください。

※「心電図検査」、「眼底検査」、「前立腺がん検診」、「肝炎ウイルス検診」、「喀痰細胞診検査」は単独では受診できません。

●特定健診・胸部レントゲン検診日程表 【会場は全日程とも「ほっとHOT・中条」】

月 日	午前受付 8時30分～10時	午後受付 1時～2時30分
7月17日(水)		本郷町、赤川、上城塚、下城塚、塩津、弥彦岡、仁谷野、城塚
7月18日(木)	小舟戸、船戸、羽黒、野中	草野、新館、鷹の巣、西川内、東川内、八田、寅田、並槻、桃崎浜
7月19日(金)	荒井浜、高野、高野茨島、横道	乙、富岡、十二天
7月22日(月)		大出、日立、平木田、平木田駅前
7月23日(火)	八幡、土作、小地谷、菅田	江尻、地本、山屋、北成田、宮川、竹島、高橋
7月24日(水)	苔実、鴻ノ巣、中村浜	築地新、築地
7月25日(木)	高畑、宮瀬、笹口浜	下高田、山王、村松浜、日鉦

※指定日時に都合のつかない方は、上記の日程中であれば受診できますので、必ず受診しましょう。

●黒川地区の特定健診は次の日程で実施します。

※申し込みをされた対象の方には9月中に受診票を郵送します。

月 日	受付時間	会 場
10月10日(木)	午前8時30分～10時	黒川地区公民館
	午後1時～2時30分	
10月11日(金)	午前8時30分～10時	にこ楽・胎内
	午後1時～2時30分	



催し

《40～74歳の胎内市国民健康保険加入者》

・当日は「特定健診受診券」（市民生活課ほけん年金係より4月下旬に発送済み）と「国民健康保険証」を忘れずにお持ちください。

《40歳以上の社会保険被扶養者》

・ご連絡を頂いた方にのみ通知をいたします。受診を希望される方は、必要書類をお送りしますので、協会けんぽなどご加入の保険者から「特定健診受診券」が到着後に、下記の問い合わせ先まで電話申し込みをしてください。

・「特定健診受診券」発送時期は、ご加入の保険者により異なります。詳細については勤務先へお尋ねください。

注）「特定健診」と胎内市国民健康保険の助成による「人間ドック」は、**同じ年度内に重複して受けることができません。**重複受診をした方は、特定健診料金（実費）が全額自己負担となりますので、ご注意ください。

相談

募集

申・問 健康づくり課（ほっとHOT・中条内） ☎44・8680

8月から後期高齢者医療の保険証が変わります

☎ 市民生活課ほけん年金係（内線 1148）

●保険証が変わります

新しい保険証は空色です。



現在お使いの後期高齢者医療の保険証は、**7月31日**で有効期限が切れます。

新しい保険証（空色）は、7月下旬に送付します。8月1日からは新しい保険証をお使いください。（申請手続きは不要）8月になっても保険証が届かなかったり、保険証の記載事項に誤りがあった場合は、市民生活課ほけん年金係までご連絡ください。

これまでの古い保険証（桃色）は8月1日以降に破棄してください。

●7月中旬に、年間保険料額の通知書を送付します

普通徴収の第1回目の納期限は、7月31日です。通知書が届きましたら、お早めに内容の確認をお願いします。



スポーツ

講座・教室

お知らせ

国民健康保険についてお知らせ

問 市民生活課ほけん年金係（内線 1148、1149）

●国民健康保険証が変わります

新しい保険証はピンク色です。

今までの保険証
（ベージュ色）
7月31日まで有効



新しい保険証
（ピンク色）
8月1日から有効

現在お使いの国民健康保険証は、7月31日で有効期限が切れます。

新しい保険証（ピンク色）は、7月下旬に世帯主あてに送付します。8月1日からは新しい保険証をお使いください。※申請手続きは不要です。

8月になっても保険証が届かなかったり、保険証の記載事項に誤りがあったときはご連絡をお願いします。これまで使用していた古い保険証（ベージュ色）は有効期限が過ぎた後に破棄してください。

●国民健康保険に加入・脱退するときは手続きが必要です

会社を退職するなど、健康保険から抜けたときは国民健康保険へ加入の手続きが必要です。逆に、新しく会社に勤めたり、家族の扶養になるなどして他の健康保険に加入したときは国民健康保険の脱退の手続きが必要です。

●保険証保護用のビニールケースについて

保険証保護用のビニールケースが汚れるなどして交換が必要な方には新しいビニールケースをお渡ししますので、窓口でお申し出ください。※郵送は行いません。

●7月中旬に、年間保険税額の通知書を世帯主宛に送付します。（世帯主が納税義務者となります。）

令和元年度の保険税は、平成30年中の所得をもとに決定されます。年度の途中で加入・脱退した場合は、月割計算されます。

加入者の中に住民税を申告していない方がいると正しく保険税が計算されない場合があります。未申告の場合はお早めに申告をしてください。

普通徴収の納期は、7月から始まり全9期あります。特別徴収に該当する世帯は、保険税が年金から天引きされます。ただし、申し出により口座振替に変更できます。



●保険税の減免について

災害により居住用資産に重大な損害を受けたときや、事業の休廃止等で失業したことなどにより収入が著しく減少したとき、世帯の財産や収入の状況が生活保護基準に近いときなどには、保険税が減免となる場合がありますので、お早めにご相談ください。

●65歳未満の非自発的失業者の保険税が軽減されます ※申請が必要です

会社の倒産・解雇などによる離職（特定受給資格者）や、雇い止めなどによる離職（特定理由離職者）をされた方は保険税が軽減されます。該当する可能性のある場合はお問い合わせください。

\〇か×か/ クイズで「熱中症予防」

☎ 健康づくり課（ほっとHOT・中条内）
☎ 44・8680

①「毎年、熱中症対策をPRしているので、
熱中症の救急搬送者は減少している。」 答えは… ×

平成30年は過去最高の95,137人でした。記録的な高温が続いたことにより平成29年の搬送者の2倍を超える増加につながりました。特に7月は梅雨時から蒸し暑く、身体は暑さにまだ慣れていないため、上手に汗をかくことができずに、体温調節ができないうえ、熱中症になる人が多い時期です。

★**こんな日は要注意** 気温が高い、日差しが強い、湿度が高い、風が弱い、照り返しが強い、熱いものがそばにある、急に暑くなった

②「日傘は熱中症対策になる」 答えは… ○

熱中症の救急搬送者のうち13.7%は道路で倒れた人でした、夏の炎天下の^{しよねつ}遮熱対策としてお勧めなのが日傘です。昨年の熱中症の入院患者数では**男性が72.4%**であり、女性が少なかったのは日傘効果があったのではないかということも言われており、環境省では男性の日傘活用キャンペーンを始めています。

★**遮熱対策** 日差し：日傘、帽子（時々はずして、汗を蒸発させる）、熱を吸収する黒色系の素材を避ける
窓からの日光：カーテン、ブラインド、すだれ、グリーンカーテン、日射遮断フィルム

③「夏はビールやアイスコーヒーが水分補給になる」 答えは… ×

アルコールやカフェインを含む飲料には利尿作用があります。例えばビールを10本飲んだ場合11本分の水分を排出してしまいます。

★**水分補給** こまめに・のどが渇く前に・1日あたり1.2ℓ・起床時、入浴の前後に
★**大量に汗をかいた時の水分補給** 5～15℃に冷えたもの、胃にたまりにくいもの、0.1～0.2%の塩分と4～8%の糖分を含んだもの（経口補水液など）



④「夏は汗から塩分がたくさん出るので、
食塩をたくさんとる必要がある」 答えは… ×

汗はしょっぱいため塩分が出ていると感じますが、人体には塩分が不足すると体内にとどめ、血圧を維持する働きがあるため1日1.9gしか食塩を取らなくても人体に必要な塩分濃度を維持したという実験があります。さらに日本人は1日平均10gの食塩をとっており、必要量の男性8g、女性7gよりも多く、1日3回食事をとっている人は意識的に食塩を増やす必要はありません。熱中症になった人の多くは夏バテで食事をとっていなかった高齢者が多かったため、普段からの食事をきちんととることも予防につながります。

★**熱中症について詳しく知りたい方は**

環境省 熱中症予防情報サイト…<http://wbgt.env.go.jp/>

スマートフォン版 環境省 熱中症予防情報サイト…<http://wbgt.env.go.jp/sp>

夏季イベントにおける熱中症対策ガイドライン2019…http://wbgt.env.go.jp/heatillness_gline.php

催

し

相

談

募

集

ス

ポ

ー

ツ

講

座

・

教

室

お

知

ら

せ

婚活支援

定住自立圏婚活支援事業の申込先はこちら
 (株)トアイリンクス・ムループ事務局 (定住自立圏事業受託事業者)
 電話か同社ホームページから事前にお申し込みください。☎ 025・290・7606

婚活個別相談 恋かふえ in 新発田

「結婚や婚活について、誰もが気軽に相談できるカフェ」をコンセプトに、毎月開催します。「仕事が忙しくて婚活できない」「出会いがない」「うちの子供が結婚に興味がないみたい」などなど、婚活を考えている方や結婚したい方、またそのご家族の方もこの機会にご利用ください。

日時 8月4日(日) 午前10時～午後5時

会場 イクネスしばた
 (新発田市諏訪町 1-2-12)

定員 10人 (1人あたり40分程度)

利用料 無料

申込先 (株)トアイリンクス



申込用
二次元バーコード

婚活セミナー“恋カレッジ”in 新発田

～令和元年最大級の Meets♡フェスティバル with おばたのお兄さん～

おばたのお兄さんをゲストに迎え、ここでしか聞けない?? 出会いのなれ初めから結婚生活についてミニトーク!

このほか、ワークショップや婚活に活かせる各種体験ブースもある会場で楽しく大勢の人と交流します!

対象 20～30代の独身男女

日時 9月1日(日) 午後1時～4時

会場 白玉の湯 泉慶 (新発田市月岡温泉 453)

料金 3,000円

※アルコールの提供はありません。

定員 100人 (先着順)

申込期間 7月5日(金)～8月30日(金)

申込先 (株)トアイリンクス



おばたのお兄さん



申込用
二次元バーコード

県の婚活支援事業 にいがた出会いサポートセンター臨時窓口開設

日時 8月4日(日) 午前10時～午後5時

会場 イクネスしばた
 (新発田市諏訪町 1-2-12)

申込等 にいがた出会いサポートセンター

☎ 025・384・4151

その他 20代の方限定で登録料の割引が行われています。詳しくはホームページでご確認ください。



申込用
二次元バーコード

子どもを虐待から守りましょう

「未来へと 命を繋ぐ 189」

子ども虐待防止のシンボル



オレンジリボンには、子ども虐待を防止するというメッセージが込められています。

「乳幼児揺さぶられ症候群」

赤ちゃんは激しく揺さぶられると、脳が損傷し重大な障がいを負うことや、命を落とすことがあります。赤ちゃんが泣き止まず、イライラしてしまうことは誰にでも起こりえますが、赤ちゃんを激しく揺さぶらないでください。万が一、激しく揺さぶってしまった時は、すぐに医療機関を受診し、その旨を伝えましょう。

Q: 「高い高い」や「横向き抱っこ」で揺らしてあやすこともやめたほうがよいのでしょうか?

A: 危険なのは、頭が前後に激しく揺さぶられる状態です。首や体をしっかり支えた状態での「高い高い」や「横向き抱っこ」など、通常のあやしでは「乳幼児揺さぶられ症候群」にはなりません。

子どもの虐待“もしや?”と思ったら…ためらわずにご連絡を

相談窓口: 健康づくり課子育て応援係 ☎ 43・0304 (相談直通)

胎内市西本町11番11号 ほっとHOT・中条

(月)～(金)午前8時30分～午後5時15分 [(土)・(日)・(祝)を除く]

※来所、電話でのご相談に応じます。必要に応じて、家庭訪問も可能です。

または 児童相談所全国共通ダイヤル

☎ 189 ※24時間つながります。

- 受け付けた相談・情報に基づいて、市と児童相談所が連携して子どもの安全を確認し、支援を行います。
- 通告(相談)した方の秘密は、固く守られます。



自分もみんなも 大切にすることを指して

きのと小学校 教頭 新井 達夫

当校では、昨年度から人権教育の研究指定を文部科学省から受け、取り組を進めてきています。きのと小学校が目指す子どもの姿は「自分もみんなも大切にすること」です。

人権教育、同和教育の学びを中心に、各教科や道徳、学級活動と学校行事、そして日常の子どもたちの姿に「自分もみんなも大切にすること」の姿が見られるように教育活動を進めています。

例えば、1年生が入学してすぐに6年生を中心に「なかよし班」の顔合わせを行います。入学したばかりで緊張している1年生を6年生が優しく迎え、2年生から5年生も一緒に自己紹介やグループ遊びを行いました。このような活動を経て、上級生が1年生を遊びに誘い、一緒に遊ぶ姿が多く見られるようになりま

す。この子どもの姿が「自分もみんなも大切にすること」が実現した姿の一つだと思っています。
次に運動会です。今年の運動会は、競技も応援も赤組白組とも大接戦でした。結果は赤組が競技も応援も優勝しました。閉会式で赤白の応援団長が自分のチームのみんなの健闘を称えるのももちろんですが、最

後まで競った相手のチームを称える言葉も話してくれました。これも「自分もみんなも大切にすること」が実現した姿です。

子どもたちの成長は学校だけの力によるものではありません。子どもたちの成長に大きなお力添えをいただいているのが「水ばしよサポーターズ」の皆様です。学校の様々な活動に協力してくださり、すべての子どもたちを優しく見守ってくれています。地域の方から優しく見守られる経験が子どもたちに安心感を与え、子どもたちが次の活動に向かうエネルギーとなっています。また、スポーツ少年団の活動も同じです。今後も地域・家庭と連携しながらきのと小学校の教育活動を進めていきます。



第72回

教育コラム 学校探訪



地域で育つ乙中学校生

乙中学校 教諭 加藤 知広

乙中学校では毎年春になると新潟県少年自然の家の庭の清掃活動に取り組んでいます。長年続いている『松葉掻き』です。この活動にはきのと小学校の4年生にも参加してもらっています。

中学3年生をリーダーに各学年の児童生徒を数名ずつ組み合わせたグループで活動しますが、上級生が下級生にかける言葉が素晴らしいです。「集まった松葉を持っていくのは大変だから中学生が運んでいくよ」「熊手はこうやって使おうと使いやすいよ」など相手を気遣っている言葉がけがとても多いのです。教師側が指示しているわけではなく、生徒自身がこれまで生活してきた中で身につけた対人スキルで関わっています。

乙中学校では地域の自然で学ぶ活動が他にもあります。「カヌー体験」や「スノーシュー体験」です。講師は主に自然の家の職員なので生徒の名前を憶えてくださっている方もいます。カヌー体験では『○○さん、もう少し頑張ってください』と優しく寄り添って声をかけてくださいます。

乙中学校に関わる大人は生徒の自

主性をとても大切にしてくれ、生徒が成長する機会を設けてくださいます。そしてその姿勢は次の世代である子どもたちに受け継がれています。授業中や部活では相手に答えややり方を押しついたりせず、「こうやったらもっと上手くなるよ」と相手が動きやすいよう言葉を選んで提案しています。苦手なことを共に克服しようと寄り添う姿が『相手』を動かした喜びを分かち合う仲間へと変わっていくサイクルが乙中学校にはあると思います。

中学生という多感な時期にもかかわらず、誰かと関わることに臆病にならないのは、共に活動できる仲間がいるという安心感があるからだと思います。その安心感は地域の大人から授かったものであり、確実に乙中学校の生徒に受け継がれています。地域で育つ乙中学校生。とても素敵な地域です。

乙中学校では地域の自然で学ぶ活動が他にもあります。「カヌー体験」や「スノーシュー体験」です。講師は主に自然の家の職員なので生徒の名前を憶えてくださっている方もいます。カヌー体験では『○○さん、もう少し頑張ってください』と優しく寄り添って声をかけてくださいます。



中学生と小学生が共に活動します

胎内の自然

《158》
クロルリトゲトゲ
《コウチュウ目
ハムシ科》



クロルリトゲトゲ

クロルリトゲトゲはハムシの仲間、体長は7〜8mmほど。名前の通り、胸や前翅が鋭い棘に覆われています。インパクト抜群の名前ですが、最近ではハムシの仲間であることがわかるように「クロルリトゲハムシ」と呼ばれることが多いようです。

成虫は春から秋まで見られます。林の周りや草原に生息し、ススキの葉を食べて生活

します。市内では奥胎内で見つかっていて、山地帯には広く生息しているようです。成虫は小さくて、肉眼では黒い粒にしか見えないかもしれませんが、ススキの葉の表面を、葉脈に沿って削り取るように食べる習性があるので、その跡が白いすじになって残ります。これを目印に捜すと見つけやすいでしょう。

余談ですが、日本からはトゲトゲ（トゲハムシ）の仲間が十数種類見つかっています。この中には棘の無い仲間もいて、通称「トゲナシトゲトゲ」と呼ばれています。ここまででもちよつとややこしいのですが、さらに国外ではこのトゲナシトゲトゲの仲間から、棘のある種類が見つかり「トゲアリトゲナシトゲトゲ」と呼ばれました。トゲナシトゲトゲもトゲアリトゲナシトゲトゲも、正式な和名ではなく通称にすぎないので、ジョークのようでありながら、生物の命名とはどうあるべきか、といったことを考えさせてくれる哲学的な名前なのかもしれません。皆さんはどう思いますか？

文・写真 胎内昆虫の家

☎ 48・3300

胎内市の歴史探訪

《160》乃木神社遷拝所
笹口浜八景

【乃木神社】
乃木神社は、明治期の代表的な陸軍大将である乃木希典を祀る神社です。乃木大将は、日露戦争に第三軍司令官として旅順攻撃を指揮し勝利しています。戦後は軍事参議官・学習院長を歴任して活躍しましたが、明治天皇大葬の夜、夫人とともに殉死しました。それを受けて、やがて各地で乃木希典追悼の運動が起こり、東京赤坂の乃木邸、栃木県那須の別荘、山口県下関の生地、京都伏見の桃山御陵近く、さらに北海道函館にも乃木神社が創建され、護国の武人の鑑として崇拜されるようになります。

昭和六年（一九三一年）、満州事変が起こり、軍国主義が強まると、「富国強兵の礎は尽忠奉公」の思想から全国に乃木神社が建立され、ここに胎内市の笹口浜にも乃木神社および遷拝所が建立されました。

昭和七年（一九三二年）に、築地村の佐々木正人、築地村在郷軍人会分会長の中倉州一、築地村長の佐藤竜太郎らは、県地方発展同志会の後援により、笹口浜に乃木神社遷拝所を建立して、この地を「乃木の丘」と称しました。

【笹口浜八景】

乃木神社建立を契機に、県地方発展同志会では、笹口浜の景勝八か所を選んで「笹口八景」を設定することにした。乃木神社が建立された「乃木の丘」を景勝八景に設定し、「忠犬タマ公之碑」、「日満忠魂碑」、「富江地蔵」等の石碑を現在もみることができ

ます。また、他の笹口浜八景として、敬神愛国の「須賀神社」、幽明界覚醒の梵鐘「宝持院」、天壤無窮の老松の面影「庚申塚の松」、新潟県唯一の理想海浜「海水浴場」、清き流れに名物鮎と鮭の産地「胎内川」、更生輝く「里松原」が選ばれ、当時絵葉書も県地方発展同志会から発行されました。

かつて村人たちに崇敬された景勝「乃木の丘」は訪れる

人は少なくなりましたが、忠犬タマ公之碑を中心に再整備が進められています。



⇒乃木神社遷拝所建立の様子(笹口浜)
昭和七年に乃木希典を祀る神社として笹口浜乃木の丘に建立。写真左から築地村長の佐藤竜太郎・築地村の佐々木正人、築地村在郷軍人会長の中倉州一



⇒乃木神社遷拝所の絵葉書
昭和初期に県地方発展同志会により発行された絵葉書。乃木神社を参拝する着物の姿の人々がみられます。

文・写真 胎内市教育委員会

生涯学習課

クイズに挑戦

おぼえがき 7月	
1 (月)	黒川燃水祭
2 (火)	定例議会 (最終日)
3 (水)	4か月児健診・【夜間窓口】
4 (木)	胎内市米粉の日
5 (金)	育児教室
6 (土)	飯豊連峰胎内口山開き登山 (~7日)
7 (日)	
8 (月)	
9 (火)	7か月児健診
10 (水)	胎内市あいさつの日・【夜間窓口】
11 (木)	戦没者慰霊祭・1歳6か月児健診
12 (金)	北飯豊の岳人音楽祭前夜祭
13 (土)	北飯豊の岳人音楽祭 (~14日)
14 (日)	チューリップ寄席
15 (月)	綱 胎内市民ペアマッチゴルフ大会
16 (火)	3歳児健診
17 (水)	弁護士による無料法律相談・【夜間窓口】
18 (木)	
19 (金)	
20 (土)	
21 (日)	参議院議員通常選挙 (予定)
22 (月)	
23 (火)	
24 (水)	夏バテ防止☆スタミナ料理教室・【夜間窓口】
25 (木)	
26 (金)	
27 (土)	ふれあい体験教室「ハーバリウム作り」
28 (日)	
29 (月)	
30 (火)	
31 (水)	1歳児親子歯科健診・【夜間窓口】

★応募…お1人につき1通とし、市内在住の方に限らせていただきます。問題の正解者のうち、**市政や市報に対するご意見や今月号の感想などをお書きいただいた方**の中から、抽選で図書カード500円分を8名様に差し上げます。

★締切…7月12日(金)
 <<当日消印有効>>

★応募方法…はがき

★問題…3択問題です。

水害・土砂災害の防災情報の伝え方が変わります。安全な場所への避難(全員避難)は警戒レベルはいくつでしょうか。

ア：警戒レベル1
 イ：警戒レベル2
 ウ：警戒レベル4

★前月号の答え…
 イ：11組

★前月号の応募者数と正解者数…
 応募者数：19人
 正解者数：18人

*当選者の発表は、賞品の発送をもってかえさせていただきます。

▶クイズの答え ▶郵便番号・住所 ▶氏名・年齢 ▶電話番号 市政や市報に対する ご意見やご提案 今月号の感想など 必須	959-2693 胎内市新和町2番10号 胎内市役所 総合政策課 広報情報推進係 行
--	--

※応募を通じて取得した個人情報は、賞品の発送とお書きいただいたご意見や感想などの活用にものみ使用します。ご意見や感想は、個人情報を除き市報や市ホームページに掲載することがあります。

《アンケート紹介》
 ◆5月1日に婚姻届を出された方が11組もおられたということで、喜ばしいことです。おめでとうございます。

市長動静

《5月21日～6月20日》

- | | | |
|---|--|---|
| 6月
1日(土) 中条青年会議所創立40周年記念式典
2日(日) 胎内市消防団ポンプ操法競技会
3日(月) (株)胎内リゾート株主総会
4日(火) 胎内市造園建設業協会総会
5日(水) 乙大日川改修促進会総会 | 5月
21日(火) 全国高速道路建設協議会総会
中条町商工会総代会
24日(金) 新潟県保育事業研究大会
胎内市防犯組合連合会総会
25日(土) NPO法人スポーツクラブ「たいたい」表彰式
28日(火) 黒川商工会総会
29日(水) 北陸国道協議会総会
30日(木) 胎内市管工事業協同組合総会
31日(金) 胎内市観光協会総会
西本町二協働座談会 | 7日(金) 議会運営委員会
胎内市子ども見守りタイ総会
胎内市職員退職者会総会
8日(土) 関西胎内郷人会
11日(火) 全国市長会理事・評議員合同会議
全国市長会分科会
全国市長会市長フォーラム2019
12日(水) 全国市長会総会
全国防災・危機管理トップセミナー
14日(金) 定例議会(初日)
六町内連絡協議会懇談会
15日(土) 中条プロバスケットボール20周年記念大会
16日(日) 荒川水防訓練
18日(火) 胎内川沿岸土地改良区連絡協議会
19日(水) 新潟県畜産協会定時総会
胎内地区安全運転管理者協会定期総会 |
|---|--|---|



伝えよう! No.20
たいたいのごっつお



★レシピ考案：胎内食育PR隊★

【フライパン1つで★
ワンパンホットサンド】

材料 (1個分)

- ・食パン (8枚切り)・・・2枚
- ・ロースハム・・・1枚
- ・スライスチーズ・・・1枚
- ・レタス・・・1枚
- ・トマト・・・1/2個
- ・きゅうり・・・1/3本
- ・マスタード・・・小さじ1/2
- ・オリーブオイル・・・少々

作り方

1. 食パン1枚にオリーブオイルとマスタードをぬる。
2. トマト、きゅうりはうすくスライスする。
3. 1に2とレタス、ロースハム、スライスチーズをはさみ、上にもう1枚の食パンをのせる。
4. フライパンにアルミホイルをしき、3をのせる。上にアルミホイルをかぶせ、皿などのおもしをのせて両面にほんのりとこげめがつくまで焼く。

★動画も配信中★

市ホームページの「タイナイ動画」で配信しています。



今月の表紙

日本百名山の一つに挙げられる飯豊山をはじめ、2,000 m級の山々が連なる飯豊連峰です。

頼母木小屋には管理に必要な資材等の荷上げが終わり、いよいよ夏山シーズンの到来です。7月6日(土)に飯豊連峰の胎内口山開き登山が行われ、13日(土)～14日(日)には頼母木小屋で



岳人音楽祭も開催されます。



ぼくの わたしの
歯げんき

3歳児健診でムシ歯のなかった子を紹介します。



あらいしょうた
新井翔太 ちゃん
(西本町)



いがらしりお
五十嵐莉央 ちゃん
(黒川西町二区)



うきすいぶき
浮須一颯 ちゃん
(下高田)



えのもとひづき
榎本陽葵 ちゃん
(二葉町)



おおくぼあきみち
大久保明迪 ちゃん
(西本町)



おのづかさき
小野塚彩希 ちゃん
(柴橋)



かわさきもか
川崎百叶 ちゃん
(乙)



こいけさくと
小池咲翔 ちゃん
(星の宮町)



さかうえあらた
坂上 新 ちゃん
(前山台)



さとうはるひさ
佐藤陽久 ちゃん
(西栄町)



さとうまひろ
佐藤真宙 ちゃん
(野中)



たかはしあお
高橋杏枝 ちゃん
(小舟戸)



たかはしりのあ
高橋莉乃愛 ちゃん
(住吉町)



つるまきあ
鶴巻心彩 ちゃん
(飯角)



なかむらそうすけ
中村奏介 ちゃん
(関沢)



なかむらふうすけ
中村風助 ちゃん
(西本町)



はなのゆうせい
花野友聖 ちゃん
(八幡)



みずさわりのあ
水澤莉緒 ちゃん
(山王)



もとはししょうご
本橋将吾 ちゃん
(新和町)



わたなべはるき
渡辺陽希 ちゃん
(新和町)

