

市報

たいない

9

1月号
2020
No.356

—自然が活きる、人が輝く、交流のまち“胎内”—

9月1日
は
防災
の日



犠牲は最小限
備えは最大限

(6ページ)

新型コロナウイルス感染症支援策一覧	2
洋上風力発電事業について	8
特集「相続と登記」	12



あいさつの街 たいない
新潟県 胎内市

市報では、随時新しい支援策を掲載してきましたが、今回は新たに追加した支援策に加え、現在行っている支援策をまとめてご紹介します。詳細は市ホームページ、または各問合せ先へ。



市ホームページ

事業者への支援

市役所代表番号 ☎ 43・6111

こんなとき		支援策	概要	問合せ
新規支援策	収入が大きく減少した 国の持続化給付金の対象とならない事業者向け	市 中小企業等事業者給付金	国の持続化給付金の対象とならない中小企業等事業者に 10万円 を支給。 ※要件などの詳細は市ホームページ等でお知らせします。	●申込・問合せ 商工観光課 商工振興係 (内線 1255) ●問合せ 中条町商工会 ☎ 43・3624 黒川商工会 ☎ 47・2419
	収入が大きく減少した 燃料小売業者(ガソリンスタンド含む)、菓子・パン製造販売業者、酒類小売業者、観光バス運行業者向け	市 減収対策支援給付金	外出自粛による、旅行や飲食、会合等での消費の停滞により影響を受けた、対象事業者へ給付金を交付。 ※支給額は対象業種によって異なります。	
	売上を確保するための活動をしたい	市 売上確保対策事業	事業者、組合、団体などを対象に、売上確保のために実施するキャンペーン等のPR等に必要な印刷費や広告料、会場のレンタル及び利用にかかる経費、会場での感染予防対策のために必要な資材などにかかる経費を 全額補助 。(消費税抜き・千円未満切り捨て) ◇複数店舗で構成するグループ(組合等含む)：上限 20万円 ◇個店での取り組み：上限 5万円 ※8月6日以降の取り組みが対象	
人材を確保したい	市 人材確保対策事業	求職者向けに作成する自社動画やHPの作成及びPR、感染防止対策に配慮した会社説明会等への参加または開催にかかる 対象経費の 2/3 を補助。(上限 30万円) (消費税抜き・千円未満切り捨て) ※8月6日以降の取り組みが対象		
対象を拡充	販路拡大に取り組みたい	市 減収対策事業	◇テイクアウト等に必要な容器の購入費 ◇これ以外の経費(チラシ製作や折込にも活用可能)それぞれで申請が可能となります。	
	第二創業に取り組みたい	市 第二創業等支援事業	新たな販売方法等の導入に必要な委託費等の経費が認められます。 (例)新たにインターネットでの販売を始める、テイクアウト用のウェブサイトの立ち上げ、テイクアウト用に実施する店舗改修 など	

商工業者のみなさんへ

各種支援に関する相談は、市役所商工観光課・中条町商工会・黒川商工会が窓口となっています。お気軽にご相談ください。

新型コロナウイルス感染症 支援策一覧

事業者への支援

市役所代表番号 ☎ 43・6111

こんなとき	支援策	概要	問合せ
資金繰りのために融資を受けたい	県 新型コロナウイルス感染症対応資金	中小企業者の資金繰りをさらに支援するため、国の緊急経済対策により、県制度融資を活用した 3年間の実質無利子や保証料ゼロの融資（限度額 4,000万円） を、民間金融機関（地銀、信金等）を通じ実施。 ●取扱期間：12月31日（休）まで	新潟県 創業・経営支援課 ☎ 025・280・5240
	県 新型コロナウイルス感染症対策特別融資	新型コロナウイルス感染症の影響により、損害が生じているまたは今後の資金繰り等に支障をきたすおそれがある中小企業を支援するため、県において緊急支援策を実施。（限度額 5,000万円） ●取扱期間：令和3年3月31日（休）まで	
	市 信用保証料補給	「新型コロナウイルス感染症対策特別融資」を利用する市内中小企業者等に対し、信用保証料を 最大100%補給 。	商工観光課商工振興係 （内線 1255）
収入が大きく減少した	国 持続化給付金	新型コロナウイルスにより、特に大きな影響を受けている事業者に対して、事業の継続を支え、再起の糧としてもらうため、事業全般に広く使える給付金を支給。 法人上限 200万円、個人事業主上限 100万円。 申請サポート会場を開設（予約制） 持続化給付金は、電子申請を原則としていますが、ご自身で電子申請を行うことが困難な方のために、申請サポート会場が開設されています。 ※新型コロナウイルス感染防止の観点から完全予約制となっています。事前予約なしに来場されてもサポートが受けられませんのでご注意ください。	持続化給付金事業 コールセンター ☎ 0120・115・570 （IP 電話 ☎ 03・6831・0613）
	市 雇用調整助成金	雇用の維持を図るために従業員の休業や教育訓練を行った場合に、休業手当などの一部を助成。 労働者1人当たり1日上限1万5千円。	中条町商工会 ☎ 43・3624 黒川商工会 ☎ 47・2419
従業員に休んでもらった	市 雇用安定化事業	事業者が雇用調整助成金を申請するにあたり、その手続きを社会保険労務士に依頼する場合の手数料の一部を補助。（ 1社当たり上限10万円 ）	ハローワーク新発田 ☎ 27・6677
	市 雇用安定化事業	事業者が雇用調整助成金を申請するにあたり、その手続きを社会保険労務士に依頼する場合の手数料の一部を補助。（ 1社当たり上限10万円 ）	商工観光課商工振興係 （内線 1255） 中条町商工会 ☎ 43・3624 黒川商工会 ☎ 47・2419
農林漁業者のみなさんへ	国 経営継続補助金	感染防止対策を行いつつ、販路回復・開拓や事業継続・転換のための機械・設備の導入などに取り組む農林漁業者を支援。 ◇経営継続に関する取組に要する経費… 補助率 3/4（上限100万円） ◇感染拡大防止の取組に要する経費… 補助率 定額（上限50万円） ※支援機関の支援を受けることが必要です。 ●2次受付期間：9月中旬～10月中旬	経営継続補助金事務局 （コールセンター） ☎ 03・6447・1253

継続中

個人への支援

市役所代表番号 ☎ 43・6111

こんなとき	支援策	概要	問合せ
収入が減って生活が苦しい	社協 生活福祉資金 (緊急小口資金、総合支援資金)	休業等により収入の減少があり、緊急かつ一時的な生計維持のための貸付を必要とする世帯への貸付。 (緊急小口資金：上限 10 万円、総合支援資金：単身世帯 上限 15 万円、二人世帯以上世帯 上限 20 万円) ●申請締切：9 月 30 日(水)	胎内市社会福祉協議会 ☎ 44・8682
ひとり親世帯のみなさんへ	国 ひとり親世帯臨時特別給付金	ひとり親世帯の子育て負担の増加や収入の減収などに対する支援として、給付金（一時金）を支給。 基本給付… 1世帯5万円、第2子以降1人につき3万円 追加給付…1世帯5万円（家計が急変し収入が減少した人） ※給付は1回限り ●申請締切：令和3年2月26日(金)	こども支援課 こども支援係 (内線 1263)
新型コロナウイルスに感染するなどして休んだ	国 傷病手当金	国民健康保険加入者、後期高齢者医療制度加入者のうち、給与の支払いを受けて働いている人が新型コロナウイルスに感染、または、発熱などで感染が疑われたことにより仕事を休んだ場合、傷病手当金を支給。 ●対象期間延長：12月31日(木)まで ※詳しくは問い合わせください。	市民生活課 ほけん年金係 (内線 1147)
〈学生支援〉 大学などの授業料が支払えない、生活が苦しい	国 高等教育の修学支援新制度 (家計急変)	住民税非課税及びそれに準じる世帯の学生に、授業料・入学金の減免と給付奨学金を支給します。 ※判定対象となる住民税は、前年所得をもとに算定されていますが、予期できない事由により家計が急変し、急変後の収入状況が住民税に反映される前に緊急に支援の必要がある場合には、急変後の所得の見込により要件を満たすことが確認できれば、支援対象となります。	【授業料・入学金の減免】 在学中の学校 【給付奨学金】 在学中の学校 または 日本学生支援機構 ☎ 0570・666・301
	国 貸与奨学金 (緊急採用・応急採用)	保護者の失職等で家計が急変し、緊急に奨学金貸与の必要が生じた学生に、奨学金を貸し付けします。	在学中の学校 または 日本学生支援機構 ☎ 0570・666・301

継続中

税金、保険料（税）などの減免や納付猶予等について

国民健康保険税
後期高齢者医療保険料
国民年金保険料
… 市民生活課ほけん年金係
(内線 1147 ~ 1149)

市税（住民税・固定資産税など）
(減免) … 税務課市民税係 (内線 1122、1128)
資産税係 (内線 1123、1124)
(猶予) … 税務課収納係 (内線 1125、1126)
介護保険料
… 福祉介護課介護保険係 (内線 1153)

市 市内の宿泊施設に宿泊の方に お一人様 4,000 円キャッシュバック キャンペーン実施中！

対象期間中に市内のホテル・旅館に宿泊すると、フロントで一人 4,000 円*の現金キャッシュバックが受けられるキャンペーンを実施しています。利用方法は簡単！各施設へ直接電話するか、各種宿泊予約サイトから対象プランを予約するだけ！この機会に、市内の宿泊施設に泊まって、事業者を応援しましょう。

※一部例外があります。
※国・県のキャンペーンとの併用はできません。

- 対象期間 令和3年3月31日(木)まで
- 問合せ 商工観光課観光振興係
(内線 1253)



詳細はこちら

販売終了

市 胎内市コロナウイルスに負けない券 (胎内市地域商品券) 第 2 弾

2 次販売は、発行冊数に達したため販売を終了しました。

人権に配慮した行動を心がけましょう

新型コロナウイルスに感染した方やその家族などに対する不当な差別・偏見・いじめ・SNS 等における誹謗中傷を行わないようお願いします。

- みんなの人権 110 番
(全国共通人権相談ダイヤル)
☎ 0570・003・110
- 子どもの人権 110 番
☎ 0120・007・110

マイナンバーカードで マイナポイント

マイナンバー総合フリーダイヤル
☎ 0120・95・0178
(マイナポイントの問い合わせは「5番」を選択)
平日：午前9時30分から午後8時まで
土日祝：午前9時30分から午後5時30分まで



いよいよ始まるよ！

9月1日から令和3年3月31日までの間に、事前に申し込んだ決済サービスで2万円のチャージ、またはお買いもの♪



※チャージやお買いものにマイナンバーカードは使いません。

❗ マイナポイントをもらうためには、事前に手続きが必要です。

キャッシュレス決済サービスで
使えるマイナポイントが
上限 **5,000円分**
もらえちゃう！



付与率は**25%**!



※付与のタイミングや利用期限等は、決済サービスによって異なります。

手続きがまだの方は…

まずは、マイナンバーカードでマイナポイントの予約・申込み！

スマートフォンアプリ等で、ご自身で手続きすることができます。詳しくは、市報たいない7月1日号、8月合併号、もしくはマイナポイントのホームページをご確認ください。

※ご自身で手続きをするには、「マイナポイントアプリ対応のNFC付きスマートフォン」、または「公的個人認証サービス対応のICカードリーダライタを接続したパソコン」が必要です。



マイナポイント
ホームページ
(総務省)

手続きに必要な機器がない方は…

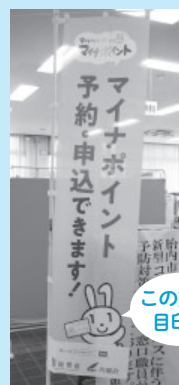
市役所・郵便局・コンビニ（マルチコピー機・ATM）・携帯ショップなど、マイナポイントの予約・申込み用端末が設置されている「マイナポイント
手続スポット」をご利用ください。

※設置拠点等について、詳しくは、マイナポイントのホームページ（総務省）をご確認ください。



～手続スポット利用時に用意するもの～

- ・マイナンバーカード
- ・利用者証明用パスワード
(マイナンバーカード発行時に設定した数字4桁)
- ・決済サービスID/セキュリティコード
(決済サービスごとに定められたもの)



この旗が目印！

市役所では、予約・申込みが難しい方向けに、専用のパソコンを用意し、手続きをサポートしています。お気軽にお声がけください。

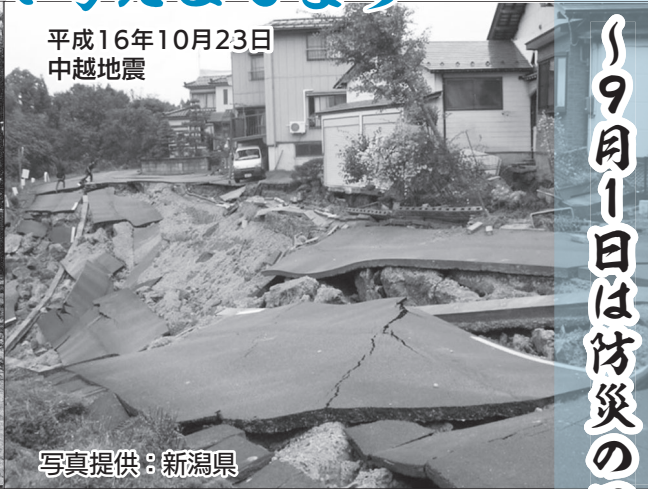
市民生活課 市民係窓口

平日：午前8時30分から
午後5時15分まで
※水曜日は午後7時まで



マイナポイント
事業(胎内市)

「防災」について考えましょう



犠牲は最小限
備えは最大限

9月1日は防災の日



9月1日は「防災の日」です。「防災の日」は、関東大震災が発生した日であるとともに、台風シーズンを迎える時期でもあり、地震や風水害等に対する心構えを高めるため、国で創設されました。

過去には、昭和39年の新潟地震、平成16年の中越地震が発生し、昭和42年の羽越水害では、旧中条町、旧黒川村でも多くの犠牲者が出ました。

市はこれまで、防災意識を高めることを目的に、毎年9月1日に、市内各地区を巡回するかたちで防災訓練を行ってきました。

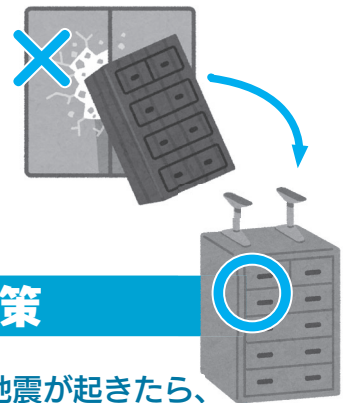
地域ぐるみで助け合うこと（互助）を目的とする、自治会・集落で結成する自主防災組織の増加を目指し、組織率は新潟県の85・2%を上回り、95%となり、市全体の防災意識の高さが表れています。

また、市ではこれまでに災害に関する知識を有する防災士139人を養成するなど、防災力の向上が期待されています。

この「防災の日」を機会に、災害についてひとりひとりが考え、万が一に備えて私たちができることを、家族みんなで話し合ひましょう。

命を守る「備え」

近年も、大きな被害をもたらす地震や風水害が多発しており、自然災害による被害を最小限に抑えるためには、ひとりひとりの備えが大切です。



風水害対策

身の回りの危険箇所、避難経路、避難情報を確認しましょう。

◆避難場所の確認をする

防災ガイドブックで浸水想定、土砂災害警戒区域等を確認し、分散避難を検討しましょう。

◆正しい情報を得る

避難に関する正しい情報を、テレビ・ラジオ・携帯電話などから入手しましょう。

◆普段から、水位が上昇しやすい場所を把握する

身の回りの危険箇所を把握し、安全な場所を確認しましょう。

地震対策

倒壊を事前に防止し、地震が起きたら、まず身を守りましょう。

◆家具等の固定を行う

家具等の転倒により命を落とした事例が多くあります。

◆ブロック塀などに近づかない

普段から身の回りの危険箇所を把握し、災害発生時には近づかないようにしましょう。

◆非常用持出品を備え、定期的に確認する（ローリングストック）

備蓄用の食料品は期限切れ間近のものは消費し、常に新しい物にしておきましょう。

コロナ禍での「避難」

「避難の多様化」

市では避難所における感染症対策を行っています。懸念される中で、大勢が集まる避難所へ避難することは、感染するリスクが高まり、感染が拡大することによる「複合災害」が起る可能性があります。

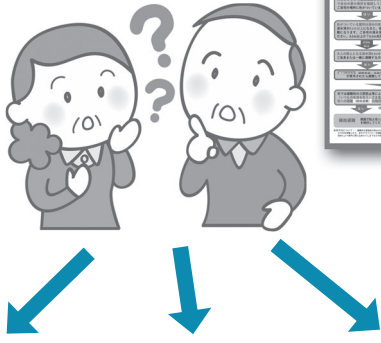
「避難」とは「難」を「避」けることであり、避難所に行くことだけが避難ではありません。

災害から命を守る行動は、今までの避難所への避難から、安全が確保されている場所へ避難（分散避難）へと変わってきています。

分散避難を実施していくことは、感染症防止の観点から、避難所における有効な「三密」抑制対策になります。

避難行動をフローで確認してみよう！

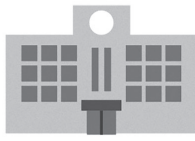
避難行動判定フロー



在宅避難

縁故避難

施設避難



避難行動判定フローは市ホームページで確認できます

胎内市 避難行動判定フロー 検索



〈分散避難の種類〉

◆在宅避難とは？

ハザードマップで自宅の安全を確認し、自宅が安全であれば自宅で安全が確保できる場所に留まること。

◆縁故避難とは？

自宅に留まることが危険な場合、安全な「親戚・知人宅」に避難すること。

◆施設避難とは？

在宅避難や縁故避難ができない場合、市で開設した指定避難所へ避難すること。

●問合せ 総務課防災対策係（内線 1311）

いざというとき役に立つ「パッククッキング」

「パッククッキング」とは、災害時でも熱源とポリ袋、水、材料があれば温かい料理が作ることができる調理法です。基本の調理法を覚えて、いざというときに備えましょう。

パッククッキングの基本

- ①ポリ袋に、材料を入れます。
- ②手でもんで混ぜます。
- ③袋の中の空気を抜いて、袋の上部をしぼります。
- ④沸騰しているお湯の中に入れて、加熱します。
- ⑤鍋から取り出し、お皿に盛りつけて完成です。



袋がそのままお皿の代わりにもなります

注意事項

- ・ポリ袋は、必ず食品用の高密度ポリエチレン（耐熱）を使ってください。（半透明のもの）
- ・使う前に穴があいていないか確認してください。

~~~~~こんな利点も！~~~~~

- ・洗い物が少なくてすみます。
- ・加熱用の水は飲用でなくても大丈夫（川の水や風呂の水など）

~~~~~調理例~~~~~



親子丼

焼き鳥缶を使って簡単に作れます。最終ページに分量・作り方を紹介しています。



切り干し大根のサラダ 火を使わずに作れます

切り干し大根、コーン缶、乾燥ワカメ、水（少量）をビニール袋に入れて、ポン酢で味付けをして完成です。

地区の防災活動等で、パッククッキングの講習等をご希望の場合は、健康づくり課にお声がけください。

※コロナ対策のため、今年度は調理実習を行わず講話のみです。

健康づくり課 ☎ 44・8680

洋上風力発電事業について

問合せ
総合政策課企画政策係
(内線 1362)

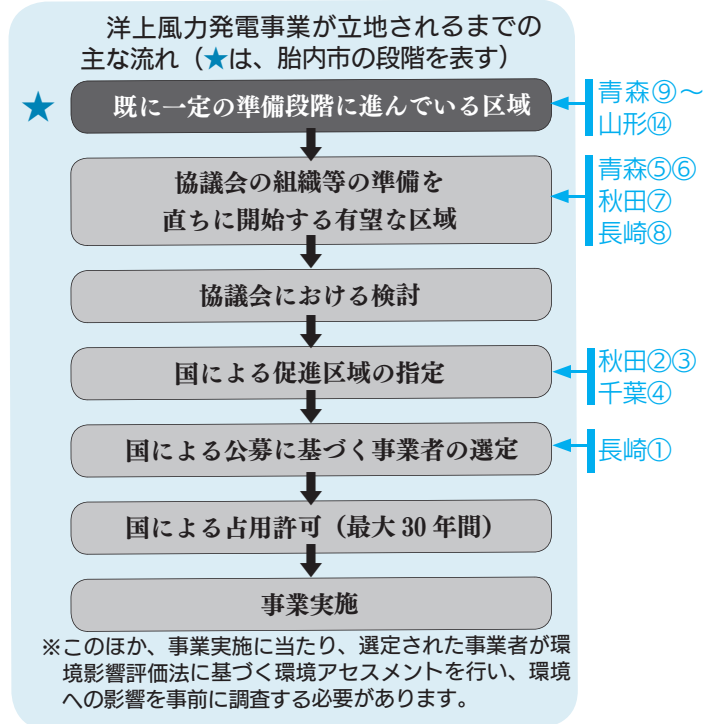
～ 最新の情報を随時お知らせします～

胎内市の現在の段階

洋上風力発電の誘致に当たっては、国から法^{*}に基づく促進区域に指定されることが必要となります。去る7月3日には促進区域指定の前段となる有望な区域等の整理が行われました。この整理は毎年行われることになっており、今回で2回目となりますが、「胎内市・村上市沖」は国から既に一定の準備段階に進んでいると認識されているものの、残念ながら有望な区域として選定されるには至りませんでした。

市では、今後も引き続き諸条件を整えながら、次回(令和3年度)にこそ国から有望な区域として選定されるよう県などの関係機関とともに連携を図りながら取組を進めてまいります。

^{*}海洋再生可能エネルギー発電設備の整備に係る海域の利用の促進に関する法律



【全国の洋上風力発電の立地に向けた進捗の状況】



(今年度の整理)	※(昨年度の整理)
促進区域 ① / 促進区域の案 ②③④	(有望な区域)
①長崎県五島市沖(指定済)	
②秋田県能代市・三種町・男鹿市沖	
③秋田県由利本荘市沖(北側・南側)	
④千葉県銚子市沖	(一定の準備段階の区域)
有望な区域	
⑤青森県沖日本海(北側)	
⑥青森県沖日本海(南側)	
⑦秋田県八峰町・能代市沖	(一定の準備段階の区域)
⑧長崎県西海市江島沖	
一定の準備段階に進んでいる他の区域	
⑨青森県陸奥湾	
⑩秋田県湯上市・秋田市沖	(新規追加)
⑪新潟県村上市・胎内市沖	
⑫北海道岩宇・南後志地区沖	
⑬北海道檜山沖	
⑭山形県遊佐町沖	

※令和2年7月21日、②③④は促進区域に指定されました。

今後の進め方の留意事項

国からは、昨年度に引き続き①システムの確保、②利害関係者の特定および調整が必要であることが示されています。

1

システムの確保

発電した電気を電力事業者の送配電網に接続するための空き場所（容量）を確保すること。胎内市・村上市沖への進出を検討している事業者から電力事業者に対して技術的な連系の可否や費用を検討するための接続検討申込がなされるなど、その確保に向けた動きが現実化しています。

2

利害関係者の特定および調整

漁業者を始めとする利害関係者との合意形成に向けて調整すること。新潟県が主催する洋上風力発電導入研究会やその地域部会でも検討が重ねられています。



第2回地域部会が開催されました

7月21日、産業文化会館で新潟県洋上風力発電導入研究会第2回村上市・胎内市沖地域部会が開催され、県から前回の地域部会（昨年11月開催）や県が関係機関に実施したヒアリングに対する考え方の方向性について、三面川鮭産漁協から鮭文化についての説明などが行われました。出席した委員からは「漁業や航路への影響がどうなるのか」といった質疑があり、県は「今後洋上風車の設置可能範囲を定めるゾーニングという過程や専門家の知見を踏まえて検討していきたい」と回答していました。

また、洋上風力発電の事業化のイメージを深めるために事業を計画している事業者による事業計画の説明が非公開で行われました。今後もこの地域部会は、県により引き続き開催されることになっています。

なお、7月28日には朱鷺メッセ新潟コンベンションセンター（新潟市）で新潟県洋上風力発電導入研究会も開催され、ゾーニングについて話し合われました。



◀三面川鮭産漁協による鮭文化の説明をする様子

▼7月21日に開催された地域部会の様子

【地域部会の構成メンバー】行政、漁業者、観光協会、商工会（商工会議所）、区長、電力事業者、海運事業者



健康づくり課からののお知らせ

●申込・問合せ 健康づくり課（ほっとHOT・中条内） ☎ 44・8680

ふれあいで 交流の場 元気発信基地
保健福祉施設 ほっとHOT・中条

新型コロナ予防のための新しい生活様式 ～お茶のみ・集まり編～

普段の生活に「新しい生活様式」を取り入れ、健康的な生活が送れるよう、友人や近所の人との「お茶のみ」や「集まり」等で気をつけることをご紹介します。



毎朝の体温測定、健康チェック、手洗いは忘れずに！

- ・熱がある、風邪の症状があるときは参加せず、自宅で療養
- ・参加時は石けんで手洗い、帰宅後もすぐに石けんで手洗いを（手指消毒用アルコールの使用も可）



お茶碗やお皿の共用は避け、箸の共用はやめ、菓子は個包装で提供しましょう

- ・お茶碗やお皿の共用は避けて！共用の場合は中性洗剤でよく洗う
- ・なるべく使い捨てのものや、マイカップ・マイボトルを使うとよい
- ・お菓子を提供する場合は、個包装のものを個別に提供



マスク着用！適度な人数で、適度な距離をとって

- ・密集を避けて少人数で、隣の人とは1～2mの距離をとって座る
- ・お茶を飲んだらマスクをつける

新型コロナウイルスが、全国的に広まっています。人に「うつさない」「うつらない」ために、一人一人が新しい生活様式を再度意識して、生活しましょう。

新型コロナウイルス感染症に関する「相談窓口」

新発田保健所 ☎ 26・9651 毎日 午前8時30分～午後5時15分

新潟県福祉保健部健康対策課 ☎ 025・256・8275

夜間 午後5時15分～午前8時30分（原則夜間緊急時のみ対応）

聴覚や言語に障害のある方には次の方法で受け付けます。

FAX 025・282・1640 ☒ ngt130040@pref.niigata.lg.jp

（月）～（金）（祝除く）午前8時30分～午後5時

子宮頸がん（車）検診、乳がん（車）検診、骨粗しょう症検診のお知らせ

子宮頸がん（車）検診、乳がん（車）検診、骨粗しょう症検診を実施します。申し込みをしている方には、9月上旬に案内を郵送する予定です。申し込みをしていない方で、検診を希望する方は、必要書類を送りますので、問合せ先までご連絡ください。

※新型コロナウイルス感染症の発生状況や国の動向により、検診を中止する場合があります。ご理解とご協力をお願いします。

- 対象者 ◇ 子宮頸がん検診 …… 年度内に20歳以上の偶数年齢となる女性・無料クーポン対象の方
 - ◇ 乳がん検診 …………… 年度内に40歳以上の偶数年齢となる女性・無料クーポン対象の方
 - ◇ 骨粗しょう症検診 …… 年度内に30、35、40、45、50、55、60、65、70歳となる女性
- ※子宮頸がん検診と乳がん検診は前年度未受診であれば、奇数年齢でも受診可能です。

●日程

月日	会場	受付時間
9月29日(火)、30日(水) 10月1日(木)、2日(金)	ほっとHOT・中条	※検診会場での密集を避けるため、受診する検診の種類によって、受付時間を区切って案内します。詳細は案内される受診票で確認してください。不明な点はお問い合わせください。
10月7日(水)	黒川地区公民館	
10月12日(月)	にご楽・胎内	
10月13日(火)	きのと交流館	
10月14日(水)	築地農村環境改善センター	
10月28日(水)、29日(木)、30日(金)	ほっとHOT・中条	

こころに不調はありませんか？

～「たった一人のあなたです たった一つの命です」(新潟県自殺対策キャッチフレーズ)～

感染症対策とこころの不調

昨今の新型コロナウイルス感染症のまん延とその対策は、さまざまな社会的・経済的問題を引き起こし、その影響で仕事や生活に不安やストレスを感じている方も少なくないと思います。ストレスが過剰に積み重なると…

◇頭痛、不眠、慢性的な疲労など⇒**身体面の不調**

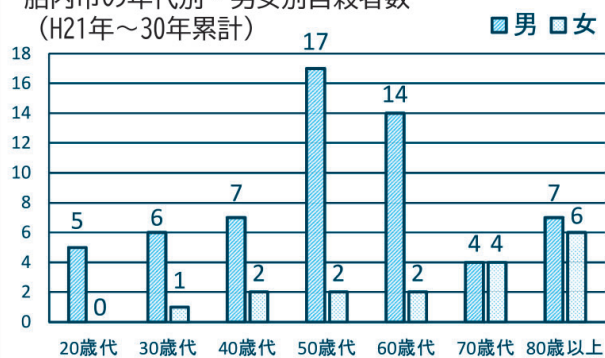
◇イライラや強い緊張、集中が続かないなど⇒**精神面の不調**

を引き起こす可能性があります。

これらの反応は、決して特別なものではなく、誰にでも起こります。ひとりで抱え込まず、誰かに相談してください。もし不調が続く場合は、専門機関へ相談しましょう。

また、こころの病気は自分では気づきにくい場合もあります。周りの人から見て、その人らしくない行動が続いたり、生活面で支障が出ている場合は、早めに専門機関に相談するよう勧めてください。

胎内市の年代別・男女別自殺者数
(H21年～30年累計)



～特徴～

- ① 平成 21 年～ 30 年の胎内市の累計自殺者数は 77 人
- ② 19 歳以下の自殺者はいない
- ③ 男性は 50 歳代・60 歳代の現役世代に多い
- ④ 女性は 70 歳代と 80 歳以上の高齢者が多い
- ⑤ 男女比では、男性が女性の 3 倍以上

◆◆相談窓口◆◆

さまざまな悩み事の相談窓口は県のホームページ（「新潟県心のセーフティネット相談窓口一覧」と検索）でご覧いただけます。

(月～金) (祝および年末年始を除く) 8時30分～17時15分	365日 24時間
下越地域いのちとこころの支援センター ☎0254・28・8880	新潟県こころの相談ダイヤル ☎0570・783・025
新発田地域振興局地域保健課 ☎0254・26・9133	新潟いのちの電話(新潟) ☎025・288・4343
健康づくり課(ほっとHOT・中条) ☎0254・44・8680	新潟いのちの電話(新発田) ☎0254・20・4343

【年長児対象】 麻疹風しん2期の 予防接種は お済みですか？

麻疹風しん混合ワクチン(MR)2期の定期予防接種は小学校就学の前年度(年長児)のお子さんが対象です。定期接種期間を過ぎると全額自己負担となります。まだ接種していない方は早めの接種をお勧めします。

子育て世代包括支援センター すくすく です！

～「しつけ」と「虐待」ってどう違うの？～



しつけとは、基本的な生活習慣や社会のルール・マナーなど、生きていくために必要なことを子どもが身につけられるよう、繰り返し働きかけることです。「何をすればよいか」「どうすれば良かったか」を教え、良いところやうまくできたことは褒めて伸ばすことが大切です。

しつけは、子どもの発達や理解度に配慮しながら行っていくもので、大人が力によって子どもをコントロールしたり、暴力や怒鳴り声で従わせて行うものではありません。保護者にとっては「しつけ」のつもりでも、子どもにとって有害ならば「虐待」になります。

子育て世代包括支援センター すくすく

健康づくり課子育て応援係 胎内市西本町11番11号 ほっとHOT・中条

(月～金)午前8時30分～午後5時15分〔土・日・祝を除く〕

◆育児相談窓口：☎44・8680

◆児童虐待相談直通：☎43・0304(または 児童相談所全国共通ダイヤル☎189 ※24時間つながります)

※電話、来所での相談に応じます。

特集

相続と登記

「誰もがいずれは経験する相続」

突然家族が亡くなり、相続が発生した・・・
預貯金口座の手続きや、車の引継ぎまたは売却・・・
それから不動産・・・

不動産の手続きを「難しそうだから」「自分に影響がないから」「昔から先祖の名義のままだから」と、何もせずそのままにしていませんか？

登記は土地や家屋の所有者の権利や財産を守ってくれる重要なものです。

相続登記はとても大事な手続きですので、土地や家屋等の所有者が亡くなったら、早めに相続登記をしましょう。

● 問合せ

税務課資産税係

(内線1124)



相続って誰がするの？

相続をする権利のある人は民法で順番が決まっています。亡くなった人の配偶者は常に相続人です。

第一順位：子

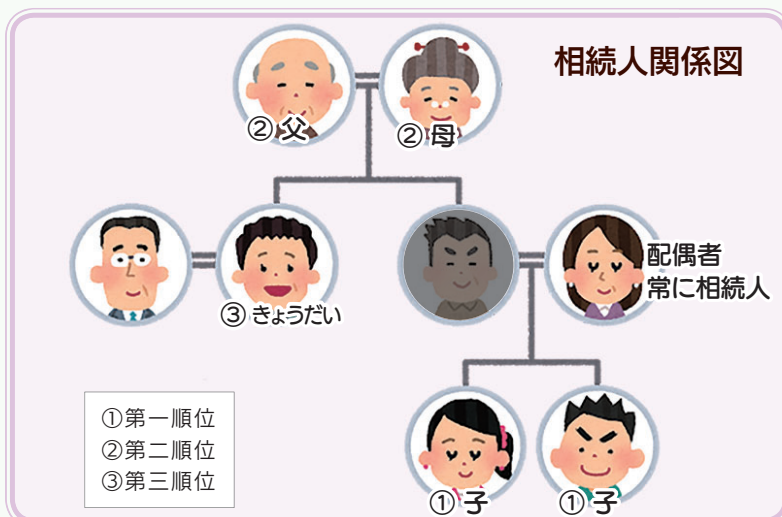
第二順位：父母

第三順位：きょうだい

先の順位の人が、いない場合や相続放棄をした場合に、次の順位の人に相続権が移ります。

相続するには登記が必要

相続する不動産の登記簿上の名義を変更することを、「相続登記」といいます。相続登記は、法務局で行います。



相続登記ってどうやるの？

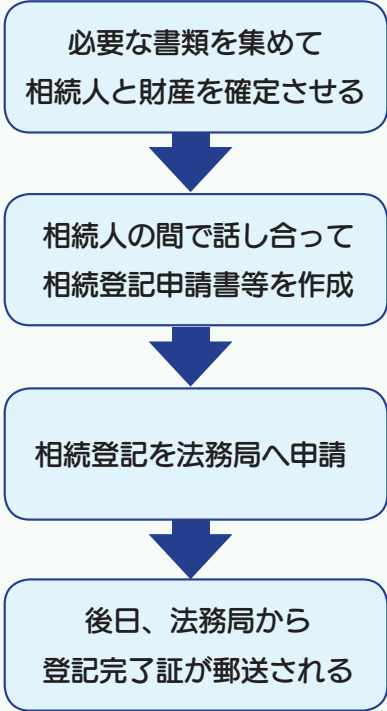
必要な書類

- 戸籍
 - ・亡くなった人の出生から死亡までのもの
 - ・相続人のもの
- 相続人の住民票
- 土地や家屋の評価証明書等

遺産分割協議書による相続の場合は、

- 遺産分割協議書
- 印鑑証明書

も必要です。



※相続登記できない「未登記家屋」については、税務課資産税係にお問い合わせください。

司法書士に相談

相続登記は個人でも手続きできますが、司法書士に相談すると関連する手続きを代行してくれます。



相続登記をしないとどう困るの？

相続登記をせず放っておいたり、うっかり忘れていたりしてしまうと権利関係が複雑になり、さまざまなトラブルの原因になります。

1 相続の関係者が増える

相続登記が未了の場合、法定相続人全員で財産を共有している状態になります。所有者を確定させないまま相続人が亡くなると、次の世代の人も相続関係者となり、登記までの手続きが複雑になります。

登記の際は相続関係者全員の戸籍が必要になるため、人数が増えるとその分戸籍取得の手数料も増加します。また、署名や押印をもらう人数も増えるので、時間もかかるようになります。

2 土地や家屋を売れない、担保にできない

自分の名義でない土地や家屋は売却できません。お金を借りる際の担保にも入れられません。

3 家屋の取り壊しができない

相続登記がされていない家屋に住んでいて、老朽化により建替えをする場合に壊せなくなる場合があります。



固定資産税と相続登記のよくある問合せ

Q

固定資産税の通知が届きました。通知の送付先（相続人の代表者）を変えるにはどうすればいいですか？

A

新代表者と旧代表者の同意の上「納税管理人（変更・異動）申告書」を税務課資産税係に提出してください。提出の際は、新旧代表者の署名・押印が必要です。

Q

家庭裁判所で相続放棄をしたのに、税金の通知が相続人代表者宛てに届きました。他に何か手続きが必要だったのでしょうか？

A

次のどちらかを税務課資産税係へ提出してください。

▼「相続放棄申述受理通知書」の写し

※相続放棄が完了した後に家庭裁判所から交付されます。

▼「相続放棄申述受理証明書」の写し

※家庭裁判所で取得できます。

Q

相続した土地を売却しました。12月に売買契約を結び、2月に買主に名義変更をしました。4月に届いた課税明細書に売却したはずの土地分が記載されたままです。買主に課税してもらえますか？

A

買主に課税することはできません。固定資産税は1月1日時点の所有者に課税されます。課税明細書に税相当額が記載されていますので、そちらを参考に売買した双方で相談してください。

Q

不動産を4人で相続し共有のものとして相続登記しました。持ち分の4分の1ずつの金額で4人に納付書を送ってもらえますか？

A

持ち分に応じて分割して納付書を発行することはできません。

所有者が2人以上いる場合、納付書等は代表者に送ることになります。納付方法は所有者全員で相談してください。

問合せ先

相続登記について

新潟地方法務局新発田支局

☎ 24・7101

相続放棄について

新潟家庭裁判所新発田支部

☎ 24・0121

未登記家屋について

税務課資産税係（内線1124）

胎内市内の司法書士

◆河内吉彦

新和町2番5号

☎ 43・2765

◆中川勇次

東本町22番52号

☎ 43・5350

◆小野正義

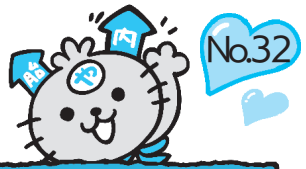
東本町22番8-1号

☎ 28・7451

◆伊藤愛子

長橋149番地

☎ 28・7708



学校応援団 だより

～地域とともに
歩む学校に～

市は、学校と地域が連携・協働して子どもたちの成長を支えていく「地域学校協働活動」を推進するため、「地域コーディネーター」を小中学校に配置しています。育てたい子ども像、学校のニーズに応じて、地域に根差した学習や活動に取り組んでいます。

今回は、黒川小学校の取組を紹介します。

黒川小学校では、地域コーディネーターの西澤睦美さんが学校と地域をつなぐ大切な窓口となってくださっています。そのおかげで、黒小サポーターズの皆さまをはじめ、地域の多くの方々が来校し、日々の教育活動を支えてくださっています。ここでは、その一部をご紹介します。



春には入学したばかりの1年生と一緒に歩いて下校の支援をしてくださっています。毎年たくさんの方々がサポーターの方々が参加してくださるので、各方面に分かれて、1年生の子どもたち

を自宅まで安全に送り届けることが可能になっています。

5年生の家庭科の授業では、初めて裁縫を経験する子どもたちに寄り添い、針に糸を通したり、ボタンをつけたりする活動をサポートしていただいています。

サポーターさんの裁縫の腕前に、子どもたちから、「すごいー」といった歓声が上がることもありました。

書き初めの時期には、地域の書家の方をゲストティーチャーとしてお招きし、子どもたちに習字の指導をしていただいています。教師からだけでなく、地



域の達人からも学べる良い機会となっています。

また他にも、長期休業中の花の水やりや草取り、秋の落ち葉掃き、図書室壁面飾り等、学校の環境整備でも黒小サポーターズの皆様の力をお借りしています。

労をいとわず、子どもたちを温かく見守り、活動に協力してくださる地域の皆さまとの関わりを通して、黒川小の子どもたちには、地域の方々への感謝の気持ちや郷土を愛する心が確実に育まれています。

●問合せ 学校教育課 学校教育係 (内線 2309)

私の原動力。 No.32

「私の原動力。」では、胎内市でボランティア活動や地域活性化に取り組んでいる人や団体の活動に対する「想い」をご紹介します。第32回は「白寿クラブ」の皆さんです。

●問合せ 総合政策課 行革協働係 (内線 1363)

私たち「白寿クラブ」は、囲碁の交流会(対局)を主な活動に、有意義で楽しい生きがいができると、環境保全活動や福祉活動のお手伝いをしているボランティア団体です。本クラブは昭和61年に町内で囲碁や将棋を愛好する人たちの老人クラブとして結成されたのが始まりで、本年で34年の年月を重ねます。平成30年には胎内市社会福祉協議会ボランティアセンターにボランティア団体として登録しました。

私たちはクラブの結成当初から、老人クラブ連合会や胎内市社会福祉協議会が主催する公園整備・清掃奉仕活動に積極的に参加するとともに、福祉施設に入居されている方への訪問対局や高齢者交通安全に関わる事業に賛同し、多くの会員の参加を得て参りました。ボランティア活動の魅力、それは終わった後の充実感、満足感ではないでしょうか。

現在、会員は20人。囲碁交流会は毎週月曜日・木曜日の午後、ほっとHOT・中条で開設しています。入会はお気軽にお問い合わせ下さい。

【問合せ】胎内市社会福祉協議会
☎ 44・8682



囲碁交流会 対局風景



清掃活動参加

『私たち白寿クラブは、日本の伝統文化である囲碁を愛し、
囲碁を通じて社会貢献を目指しています』

—白寿クラブの皆さん—

福祉タクシー利用料助成事業の内容を変更します！

9月1日から福祉タクシー利用券が使いやすくなります。

福祉タクシー利用料助成事業は、身体障害者手帳などお持ちの方で、申請をされた方にタクシー利用券を発行している事業です。好きな時に好きな場所へ移動できるなど利便性が高いことから、毎年170人ほどの方が利用されています。しかし長距離移動だと自己負担が多くて利用しづらい、予約制乗合自動車の「のれんす号」も使えるようにしてほしいなどのご意見が多くあったため、制度を変更してさらに使いやすくしました。

★1回の乗車で何枚でも使えるようになります

これまでは1回の乗車で3枚（1500円分）までしか利用できませんでしたが、4枚以上の利用も可能となり、市外の病院など長距離移動でも利用しやすくなります。

★タクシー券で「のれんす号」が利用できるようになります

これまではタクシー券で「のれんす号」の利用はできませんでしたが、「のれんす号」も利用できるようになります。ただし、おつりは出ません。

★今まで福祉タクシー券を利用したことがない方は、申請が必要です。

対象者

- ◆身体障害者手帳1・2級（人工透析療法を受けている方は除く。）
 - ◆療育手帳A・B
 - ◆精神保健福祉手帳1・2・3級
- ※医療機関または福祉施設等に入院、入所している方は対象になりません。

申請に必要なもの

- ・お持ちの手帳
- ・認印（シャチハタ等は不可）

※申請から発行まで3～4日のお時間をいただいています。



●申請先・問合せ

胎内市社会福祉協議会
（ほっとHOT・中条内）
☎44・8682

今回、苔で事業を創ること、を目的に移住してきた、私の苔に関する活動を紹介します。

2018年に発足した苔栽培組合『坂井苔人』。私はアドバイザーという立場で組合の活動に携わってきました。組合では、ウマズギゴケという人気の苔を栽培し、苔を育ててみたいという方のために苔の種の販売も行っています。今では、組合員の作業効率があがり、私の役割は少なくなってきました。

昨年から創業へ向けて園芸用の苔の苗を育てています。区長さんから遊休地を借りて防草シートを敷き、その上に栽培ケースを並べています。直射日光に弱いので遮光ネットを上にかけています。シノブゴケ、フロウソウ、フデゴケといった自分の好きな苔が育っていくのを見るのは嬉しいものです。一人で苔の種を作り、植えるのは一苦勞ですがが気ままに作業しています。苔圃場へ視察に来られる方も増えています。今後は、栽培した苗のオンライン販売を考えており、ただいま準備中です。苔を育てるためには苔の勉強



地域おこし協力隊だより 4

●問合せ 総合政策課行革協働係
(内線1364)



苔の播種



視察の様子

が大切で、本で知識を深めるのはもちろん、県内の植物観察会に出掛けたり、日本蕨苔類学会へ参加したりして見聞を広めています。

来年の3月で協力隊としての活動は終わりとなりますが、それ以降も胎内市で苔栽培にチャレンジしていきたいと考えています。今後よろしくお願います。



朽網 裕子
隊員

道の駅「胎内」

キャッチコピー募集！

胎内リゾートエリアの入り口にあたるこの樽ケ橋エリアでは観光交流センターを中心に観光施設や文化施設等も隣接しており、自然と融合した観光スポットも沢山あります。

今後、さらに多くの観光客のみなさまに足を運んでいただけるエリアとして愛着や親しみを持っていただけるキャッチコピーを募集します。



道の駅胎内 樽ケ橋周辺エリアマップ

●応募期間… 9月1日(火)～10月4日(日)

●応募資格…どなたでも応募できます。(1人1点まで)

●応募方法…市役所1階ロビー、道の駅胎内たるが橋観光交流センターに設置してある応募用紙に記入するか、2次元バーコードのウェブページから応募してください。

●選考方法…キャッチコピー選考委員会により選考します。

※最優秀作品に採用された方には副賞として、樽ケ橋エリアで利用できる20,000円相当の商品券を贈呈します。

●選考結果…最優秀作品は市報および市ホームページで公表します。

●応募作品の取り扱い…

(1) 提出した応募用紙は返却しませんのでご了承ください。

(2) 応募者の個人情報は当該応募者の同意を得ずに第三者に開示、提供することはありません。

(3) 採用された作品の応募者は採用と同時に胎内市に対して採用作品の著作権を無償譲渡することとし、採用作品に関する著作権その他の一切の権利については胎内市に帰属するものとします。

(4) 採用されたキャッチコピーは広報誌やホームページ、看板、各種印刷物の掲載などに使用させていただきます。

●応募先 〒959-2693 新潟県胎内市新和町2-10 胎内市役所 商工観光課 観光振興係

●問合せ 商工観光課 観光振興係 (内線1252) ☒kankou@city.tainai.lg.jp



応募用ページ

婚活支援

婚活個別相談

恋かふえ in 聖籠

「結婚や婚活について、誰もが気軽に相談できるカフェ」をコンセプトに、毎月開催します。

「仕事が忙しくて婚活できない」「出会いがない」「うちの子どもの結婚に興味がないみたい」など、婚活を考えている方や結婚したい方、またそのご家族の方もこの機会にご利用ください。

日時 10月4日(日) 午前10時～午後5時

会場 聖籠町町民会館
(聖籠町大字諏訪山 1280)

定員 10人 (1人あたり45分程度)

利用料 無料

申込先 (株)トアイリンクス
(定住自立圏事業受託業者)
電話か同社ホームページから事前にお申し込みください。☎025・290・7606



申し込みはこちらから

結婚記念祝品制度

結婚記念品とは、新発田市・胎内市・聖籠町が主催・共催・後援する婚活事業をきっかけに出会って結婚し、引き続き胎内市に居住する夫婦に、結婚祝品として1万円相当の特産品を贈呈する制度です。

新発田市・聖籠町にも同様の制度があります。

申請の有効期限は、婚姻届を提出してから1年以内です。要件に該当する方は、お問い合わせください。

なお、胎内市における当制度第一号となるお二人が、7月にめでたく結婚されました。



※結婚祝品(特産品)はイメージです。

問合せ 総合政策課企画政策係 (内線 1363)

県の婚活支援事業 にいがた出会いサポートセンター臨時窓口開設 in 聖籠

「ハートマッチにいがた」は、県が導入した婚活マッチングシステムを活用して、1対1の出会いをサポートする事業です。システムへの登録からお相手とのお引き合わせ、交際、結婚までをサポートする「にいがた出会いサポートセンター」の臨時窓口を令和3年2月まで毎月開設します。

日時 10月4日(日) 午前10時～午後5時

会場 聖籠町町民会館 (聖籠町大字諏訪山 1280)

申込等 にいがた出会いサポートセンター

☎025・384・4151 (定休日: 火、第1・3(木)、(金)、年末年始)

対象 結婚を希望し、自ら努力する20歳以上の独身者で、県内に在住・在勤している方または県内に移住を希望される方。

※利用に当たっては、インターネットやメールを使用できるスマートフォンまたはパソコンが必要です。

婚活マッチングシステム



◀ 申込ページ
(ハートマッチ
にいがた HP)

NPO 法人スポーツクラブたいない通信 No. 8



ホームページ
はこちら

◎あつまれ！ちびっこティーボール大会

野球を体験してみたい。子どもにスポーツをさせてみたい。一緒にティーボールをしてみませんか？

●とき 9月27日(日) 午後0時30分～3時30分

●ところ 総合グラウンド野球場

●対象 小学4年生以下 (幼児大歓迎、保護者同伴)

●持ち物 タオル・飲み物・帽子・動きやすい服装

※雨天時もB&G体育館で行いますので、内履きを持参してください。

胎内フレンズ Jr 保護者主催

●申込 当日直接会場へお越しください。



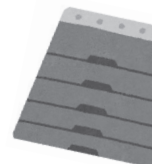
◎ふれすぽアリーナ無料開放第2弾！！

親子でぜひ遊びに来てください♪

●とき 9月20日(日) 午前9時～11時

●ところ ふれすぽ胎内アリーナ

●持ち物 内履き



●申込・問合せ NPO 法人スポーツクラブたいない事務局 (ふれすぽ胎内) ☎43・0003



夏だ！海だ！ 親子で楽しむチャレンジスポーツ夏

8月2日 胎内市B&G海洋センター艇庫周辺

毎年恒例の人気イベント「親子で楽しむチャレンジスポーツ“夏”」が開催され、33家族82名の方々が参加されました。胎内川河口にてカヌー体験を、海では水上バイク体験・トイリングチューブ、海辺遊びを楽しみました。また休憩中には家族で写真を撮る姿が多く見られ、楽しい夏の思い出となりました。



笹口浜海岸清掃の実施

7月19日 笹口浜海岸

築地地区環境衛生改善対策協議会の皆さんと地域の方合わせて68人が、7月19日に笹口浜海岸でゴミ拾いを行いました。テトラポットを越えて上がったゴミや不法投棄された自転車などを拾い、環境美化に取り組みました。ありがとうございました。



サイクリングロード・クリーン作戦

8月5日 市道下赤谷鼓岡線

黒川中学校3年生が地域に貢献しようと、サイクリングロードのクリーン作戦を行いました。出発式で市職員からサイクリングロードの歴史などについて説明を受けた後、落ち葉や枝を竹ぼうきで掃いたり、コケをスコップではがしたりして、1時間ほどできれいにすることができました。



キラキラ万華鏡づくりを行いました

7月23日～26日 胎内市美術館談話室

胎内市美術館の談話室で、万華鏡づくりのワークショップを開催しました。参加者の皆さんはアクリル板とカラー色紙を使用して作った三角の筒の中に、キラキラ光るビーズやスパンコールを入れて、クルクル回してモザイクの変化を楽しみました。



第37回胎内星まつり2020

8月21日～23日 胎内自然天文館

毎年約2万人程の来場者で賑わう星まつりは、今年は新型コロナウイルス感染症の影響で、無観客インターネット生中継での開催となりました。毎年恒例の奥胎内散策、胎内昆虫の家の昆虫教室や星空コンサートなどのプログラムは、事前収録やリモートでの出演やPRとなりました。来年は例年どおり開催できることを祈ります。



『オレガノ料理』大長谷サロン

7月30日 大長谷公会堂

『大長谷憩いの会』のサロンでは、地域おこし協力隊の森隊員が中心となり、地元で栽培している「オレガノ」というハーブを使って、餃子とミニピザ作りに挑戦しました。幸せを呼ぶハーブと言われる「オレガノ」を餃子の中身や、ピザの具材、お茶としてそれぞれの食材を香りとともにおいしく頂きました。

もっと
み たいない
tainai
たいない
～みんなに伝えたい胎内市の風景～

もっとみんなに胎内市の魅力を発信し、「もっと見たい」を広げよう。美しい四季折々の風景のほか、行事や暮らし、人や動物など…皆さんが撮影した写真を募集しています。詳しくは市ホームページをご覧ください。



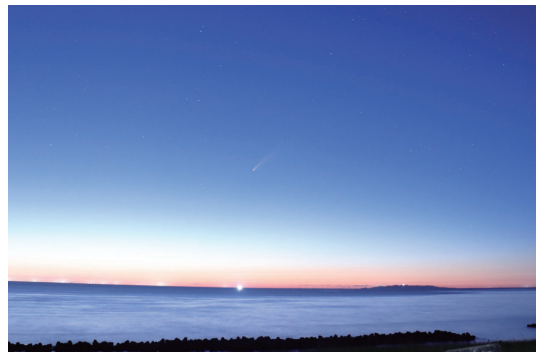
▲詳しくはこちらから

柴橋の獅子踊り



地域でお祭りの練習が始まると、胎内市の夏を感じます。今年は中止となり残念でしたが、コロナが収束し、「あたりまえ」に迎えていた夏が来年は訪れることを楽しみにしています。(aneさん)

5000年以上先の皆さんへ

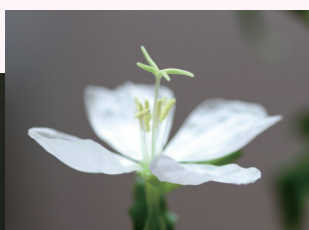


桃崎浜から撮影したネオウィズ彗星すいせいです。つぎに地球上から見られるのは5000年以上先だそうです。自然がそのままに続き、私たちの子孫たちがまた同じ彗星が見られますように。(茂兵衛大工さん)

季節のたより 『まぼろしの月見草』

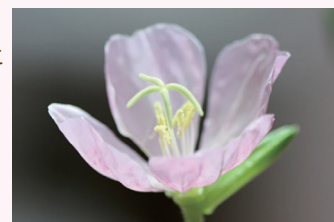
「ツクミソウ（月見草）」と聞いて、皆さんはどのような花を思い浮かべますか？ 夜に咲く淡く黄色い花が頭に浮かぶ人が多いかもしれませんが、それは多分「マツヨイグサ（待宵草）」だと思われます。

ツクミソウは、夏の夕方から夜にかけて白い花を咲かせます。咲き始めから15分ほどをかけてゆっくりと花びらを開く様子を観賞できます。



夕暮れと共に10分～20分の時間を掛けてゆっくりと白色の花を咲かせる
(春は17時前後に開花
秋は19時頃に開花)

夜明けと伴にピンク色に変化した花卉
(朝方の2時頃に花卉が徐々に変化する)



そして、時間の経過とともにピンク色に変化して夜明けにはしぼんでしまうはかなさが人を引き付けるようです。

どちらも江戸時代に園芸種として海外から渡来したもので、かつては海岸線の松林に自生していたのですが、繁殖力の強いマツヨイグサが残り、ツクミソウは野生種としての姿を消してしまいました。

現在、市内の愛好者らによって育てられた苗がフラワーパークや道の駅胎内をはじめ市内各所に植栽されて、訪れる人たちの目を楽しませています。機会がありましたらぜひご覧ください。

【情報提供】

「まぼろしの月見草」愛好会 鈴木俊一さん



今号の注目はこの2つ。
 中条スポーツ少年団ソフトテニスの
 2人のナビゲーターが目印!

街の連絡帳

きむら そうすけ
木村 奏介 さん

かねだ いおり
兼田 一織 さん

催し
美術館でマイカップづくり
 ... (P22)

相談
弁護士による消費生活移動相談室
 ... (P23)

新型コロナウイルス感染拡大防止のため、イベント等が中止・延期になる場合があります。その際は、市ホームページ等でお知らせします。
 イベント等に参加される方は、「新しい生活様式」に基づき、感染防止に努めましょう。

自分だけのオリジナルマグカップ、茶碗、湯のみをつくってみませんか。陶芸未経験の方を始め、子どもから大人まで参加できます。

美術館でマイカップづくり



催し

開催中止のお知らせ
 新型コロナウイルス感染拡大の状況を踏まえ、開催中止を決定しました。
◆オール胎内郷人会
 園商工観光課商工振興係(内線1255)
◆中秋の名月・板額の宴
 園生涯学習課文化・文化財係
 ☎47・3409

天体望遠鏡の仕組みを学びながら、実際に手作りした天体望遠鏡を使って天体観測を行います。
時 9月19日(土)、20日(日)午後3時30分～5時
 ※午後5時に閉館しますが、午後7時30分から特別観望会を開催しますので再入場可。
所 胎内自然天文館
対 小学生とその保護者(1組親子3人まで参加可能)
料 2500円(工作キット、1組親子3人までの入館料込。それ以上は有料)
※入館料: 大人300円、子ども150円

親子天文教室「天体望遠鏡を作ろう!」



時 9月12日(土)
午前の部: 10時～正午
午後の部: 1時30分～3時30分
所 胎内市美術館
講 藤田陽子氏(陶芸家)
料 1200円(1人1個まで。焼成費込み)
定 午前、午後ともに6人
申 9月11日(金)まで
申 胎内市美術館 ☎47・2288

◆小ホール「しらとり」◆大ホール「櫛形」
 充実した設備で、ご葬儀からご会食まで
 真心込めてお手伝いをいたします。

JA胎内市葬祭センター
虹のホール たいない
 〒959-2600 胎内市久保田30番地
TEL43-0171 FAX43-0175

<有料広告>

40年の実績 (一社)日本塗装工業会会員
 新潟県橋梁塗装技術協会会員
お家塗り替えてみませんか!!
(有)みうら塗装工業
 胎内市下高田1095-1
TEL:20-7713 FAX:20-7633

<有料広告>

広告内容に関する質問などについては、広告内容センターに直接お問い合わせください。広告内容と胎内市とは直接関係ありません。

新型コロナウイルス感染拡大防止のため、イベント等が中止・延期になる場合があります。その際は、市ホームページ等でお知らせします。

定価日とも先着4組
特ビデオカメラ等の三脚を使用しますので持参してください。
無の場合は、ご相談ください。
申・岡内自然天文館 ☎48・0150



沼澤茂美写真展「イースター島の星空&ネオワイズ彗星」

世界的に著名な天体写真家である沼澤茂美氏の写真展を開催します。絶海の孤島イースター島で撮影した天の川の絶景と、2020年7月に撮影されたネオワイズ彗星をお楽しみください。

時8月3日(月)～10月4日(日)
午前9時～午後5時
※月曜日が休館日となる場合があります。

所胎内自然天文館

¥大人300円、子ども150円

※入館料で鑑賞できます。

岡内自然天文館 ☎48・0150

折って楽しむユニット おりがみ講座

立体的でカラフルな多面体折り紙を気軽に作ってみませんか？ 新たな折り紙の魅力が見えます。

※新型コロナウイルス感染症の影響により変更となる場合は受付された方にご連絡します。

時9月30日(水)午前9時30分～11時30分

所築地農村環境改善センター(和室会議室)

対市内在住の方

¥300円(お土産付き)

※当日受付でお支払いください。

定10人

申9月16日(水)まで

申・岡内農村環境改善センター ☎45・3101

胎内市美術館

▽胎内市美術館

クラブ会員が日頃撮りためた作品や、フォトコンテスト入賞作品などを展示します。

時9月6日(日)～19日(土)午前9時30分～午後5時(月休館日)

所胎内市美術館(市民ギャラリー・談話室)

¥入場無料

岡内市美術館 ☎47・2288

▽県立新発田病院

県立新発田病院ギャラリーにて約20点の作品を展示予定です。

時9月20日(日)～10月31日(土)

所県立新発田病院11階ギャラリー

¥入場無料

岡内市フォトクラブ事務局(羽田) ☎090・2300・8602

相談



弁護士による消費生活移動相談室

契約解除に伴うトラブル、強引な契約、借金・ローンなどでお困りの方は、ひとりで悩まず相談してみませんか。

時10月31日(土)午前9時～正午、午後1時～4時

所市役所1階市民相談室

¥無料

定6人

※1人あたりの相談時間は1時間以内となっております。

所契約書や領収書などの関係書類をご持参ください。

申・岡内観光課商工振興係(内線1255)

不動産フェア無料相談会

時9月19日(土)午前10時～午後4時

家族葬

ベルホール 會津屋 お葬式事前相談無料

会場：仏壇の会津屋胎内店 (大川町13番31号)
※事前予約をお願いします (店舗休業日：月曜)

国道7号線コメリ様脇
TEL:0254-44-8611

葬祭ホールは365日24時間対応 直接ホール安置可能

<有料広告>

所新発田市健康長寿アクティブ交流センターあおり館(旧地域交流センター)

内相談内容：土地建物の売買・賃貸・利活用に関することや不動産に関する税金・権利関係、空き家・空き家バンクに関する相談等

他事前予約優先(当日受付も可能)

申・岡(公社) 新潟県宅地建物取引業協会新発田支部 ☎22・1220 / ☎23・2219

✉takens@topaz.ocn.ne.jp

宝くじ公式サイトで宝くじを購入できるようになりました!

宝くじ公式サイトはこちら



お得な特典、便利なサービスいろいろ! 宝くじ公式サイト会員登録ステップ

STEP1

「宝くじ公式サイト」を検索! メールアドレスの登録(仮登録)

「宝くじ公式サイト」を検索して、宝くじ公式サイトの新規会員登録ページでメールアドレスを登録(仮登録)します。

STEP2

会員登録の入力(会員登録)
① 入力いただいたメールアドレス宛に、メールが届きます。
② メールに記載されている会員登録用のURLをクリックします。
③ 画面に従って、氏名や生年月日等の情報を入力いただくと新規会員登録が完了します。

宝くじ売り場でポイントをつける/つかうための手続きは以上で完了

宝くじ公式サイトでのネット購入をご利用の方は、引き続き次のSTEP3の手続きをお願いします。

STEP3

決済情報の入力

ネット購入をご利用される方は、宝くじを購入するための「クレジットカード情報」および「当せん金のお受け取りに利用する「口座情報」をご登録ください。以上で、「カンタン・便利な宝くじの「ネット購入」がご利用いただけるようになります!

本件に関するお問い合わせ先 宝くじコールセンター TEL 0570-01-1192 (ナビダイヤル 有料) TEL 011-330-0777 (有料) 受付時間 10:30～18:30 (土・日・祝日、年末年始を除く) ※電話番号を十分ご確認の上、おかけ間違いのないようお願いいたします。

<有料広告>

弁護士による法の日 全市町村一斉無料相談会

新潟県弁護士会では10月1日の「法の日」に県内全市町村一斉に無料相談会を開催します。

時 10月1日(休)午後1時30分～4時
所 市役所1階市民相談室

¥ 無料

定 5人(予約制、先着順、1人30分)

申 9月1日(火)午前9時～

※電話でお申し込みください。

申・岡新潟県弁護士会 ☎025・222・5533

募 集

長池農産物直売所リップル出荷者大募集

長池農産物直売所リップルでは、新鮮な地元農産物や加工品を出荷していただける生産者を募集しています。

出荷物は直売所で販売するほか、直売所を通して学校給食用に納入し地元の子どもたちの食育にも貢献しています。

現在販売物が不足しており、商品の供給が間に合っていない状況です。生産者の皆さまの出荷をお待ちしています。

第8回胎内市障がい者アート展作品募集

障がいがありながらも湧き上がる純粋な感情のまま型にとられない独創的な発想やタッチにより日々創り出されている個性豊かな作品を、多くの方々の目に触れてもらう機会を設けて、「創る側」と「観る側」の理解と交流を目的としたアート展を開催します。日頃の創作活動の成果や趣味を披露してみませんか。

開催概要

時 11月25日(水)～29日(日) 午前10時～午後4時
(最終日は正午まで)

所 産業文化会館1階 企画展示室

他 主催…地域生活支援センターごっちゃん/第8回障がい者アート展実行委員会

後援…胎内市/胎内市教育委員会/胎内市地域自立支援協議会/胎内市美術協会

作品募集

対 応募資格…市内および下越地域在住の障がいのある方/市内および下越地域の福祉サービス事業所や特別支援学校をご利用の方

出 品 種 目…絵画・写真・書道・工作などのアート作品

申 10月15日(木)までに「出品申し込み書」を地域生活支援センターごっちゃんに提出してください。

※提出は持参・郵送・ファクス・電子メールでも可

※「出品申し込み書」は、ごっちゃん、市役所福祉介護課で配布していますが、出向くことが困難な方は問い合わせ先にご相談ください。視覚に障がいのある方は、電話でも受け付けます。

※作品は1人または1グループ2点までとします。

問 地域生活支援センターごっちゃん 担当：比企(本郷544-1)

☎28・8530 ㊚28・8532 ✉m-rise@iaa.itkeeper.ne.jp



長池農産物直売所リップル

☎45・5400 岡長池農産物直売所リップル

小学生の環境イラスト 展作品募集中!

市では環境について小学生の意識を高めるため、市内各小学

校において「胎内市 小学生の環境イラスト展」の作品を募集しています。

対 応 作 品 の テ ー マ…「環境保全や環境美化に関すること」(自然や生き物、地域の環境や地球環境など)

作 品 の 大 き さ…A4サイズ。用紙は各学校にて用意しています。

作 品 選 考…選考委員により、学年ごとに「最優秀賞1名」、「入選5名」を選出。

表 彰…最優秀賞者には作品を印刷したマイバッグと表彰、入選者には作品を印刷したマイバッ

グを贈呈します。
他 詳 しくは、お問い合わせください。

申 9月18日(金)までに在学している小学校へお申し込みください。
岡 市民生活課生活環境係(内線1150)

「星空のヨガ」参加者募集!

宇宙の神秘を感じながら、専門の講師によるヨガ教室で心と身体をリフレッシュ! 星や星座の観望会や、希望者には天体写真撮影教室も実施します。

△有料広告▽



胎内市本郷527番地1

1級葬祭ディレクターを中心に
お手伝いさせていただきます。

ご葬儀のご用命は365日24時間対応



0120-945921

(新発田セレモニー)

事前相談も随時承っております。
お気軽にお問い合わせください。

新型コロナウイルス感染拡大防止のため、イベント等が中止・延期になる場合があります。その際は、市ホームページ等でお知らせします。

ヨガマットは当館で準備しますので、動きやすい服装でご参加ください。

時 9月18日(金)午後7時～9時
所 胎内自然天文館
対 高校生以上の女性
講 近 愛さん

定 800円(入館料込み)
定 先着20人
申 9月17日(木)まで
申 胎内自然天文館 ☎48・0150



第24回黒川商工会チャリティゴルフコンペ参加者募集

時 10月8日(休)
所 胎内高原ゴルフ倶楽部
参加費: 5000円
プレー料金: 8700円(昼食・ワンドリンク付・セルフ)
他 ご協力いただいたチャリティは全額、胎内市へ寄付させていただきます。



スポーツ

胎内市民ゴルフ大会(秋)

時 9月27日(日)
所 胎内高原ゴルフ倶楽部
対 市内在住・在勤の方、およびその家族・友人等

参加費: 3000円
プレー料金: メンバー・メンバー料金/ビジター: 1万円(税込) / 市内在住の小中学生・高校生: 1000円
※ただし、中学生以下は原則保護者の同伴が必要
定 120人程度
他 いずれも乗用セルフ・昼食付。キャディー付き(4B)の場合は、別途3630円(税込)が掛かります。

申 9月17日(木)まで
申 生涯学習課スポーツ振興係 ☎47・3408 / 胎内高原ゴルフ倶楽部 ☎48・3311

胎内平ハイキングウォーク【胎内市民限定】

胎内平周辺のアップダウンのある約4.5kmのコースを、ゆっくり胎内自然天文館等を巡りながらフリーウォーキングします。

ゴール後には、完歩賞(ロイヤル胎内パークホテル特製のスイーツ)を差し上げます。

時 10月11日(日)午前9時
所 ロイヤル胎内パークホテル
対 市内在住の方

参加費: 2000円、小学生1000円、小学生未満無料
定 200人(定員に達し次第締め切り)

申 10月5日(月)までに申込書に必要事項を記入の上、生涯学習課スポーツ振興係(黒川庁舎)またはぶれすぽ胎内まで参加費を添えて提出してください。

※申込書は、市ホームページからダウンロードできるほかスポーツ振興係、ぶれすぽ胎内に設置しています。
胎内生涯学習課スポーツ振興係(内線2323)

新潟アルビレックスBBスクールふれあいバスケットボール教室

時・開 9月14日(月)
① 午後5時～6時(対象: 年中・小学3年生)
② 午後6時～7時(対象: 小学4年生～6年生)
所 本条地域スポーツ施設
内 コーディネーショントレーニング、ドリブル練習、ミニゲームなど
定 各10人
参加費: 無料

申 9月11日(金)までに電話で申し込みください。
開(株)新潟プロバスケットボール ☎025・201・5510(平日: 午前9時～午後6時)



第10回胎内市民ペアマッチゴルフ大会結果

7月23日に中条ゴルフ倶楽部でペアマッチゴルフ大会が開催されました。

- 優勝: 成田 誠・成田ウメ子ペア
- 準優勝: 内山 正・堅田俊一ペア
- 第3位: 笠原銀一郎・安達豊ペア



(左から) 成田 誠さん、井畑市長、成田ウメ子さん

お持ち帰りメニュー 9月末迄

焼肉 9種類盛り

4～5人前
5,800円税込

- 豚カルビ
- 豚ホルモン
- 豚子袋
- 鶏モモ
- 牛上タン塩
- 牛カルビ
- 牛ロース
- 牛ハラミ
- 牛シマチョウ

お家で当店の味を!!

揚げ物3点盛り

- ひれかつ2カン
- エビフライ2尾
- 鶏唐揚げ3カン

880円税込

大東苑 ☎43-6287

メガ盛 たれヒレカツ丼



1,000円税込

ヒレカツ7カン
ライス大盛

たれエビヒレカツ丼

600円税込

<有料広告>

催し

相談

募集

スポーツ

講座・教室

お知らせ

講座・教室

消費生活サポーター養成講座

悪質商法等の被害をなくしたい！ポランティアに興味がある！地域をより良くしたい！と思っている方、受講してみませんか？

時 10月13日(火)、20日(火)、27日(火)、11月4日(水)、10日(火)、17日(火)
 午前10時～午後3時30分(全日)

所 新発田市ポランティアセンター(新発田市本町4-16-83)
 対 20歳以上の県民で、原則として全講座を受講することができ、修了後、消費生活サポーターとして登録し、地域で活動していただける方

¥ 無料
 定 30人(先着順)
 申 9月25日(金)まで

申 申込用紙に必要事項を記入の上、ファクス・メール・郵送でお申し込みください。
 ※申込用紙は商工観光課商工振興係の窓口で入手できます。

問 NPO法人新潟県消費者協会
 〒025-281-5558

介護予防リーダー養成講座

介護予防リーダーとは、介護予防と健康づくりについて、地域の皆さんと共に考えながら推進する方々です。自分の健康づくりに加え、地域で何か取り組みを始めてみたい方のための連続講座です。

時 10月5日、12日、26日、11月2日、9日、16日(いずれも月) 午前10時～11時30分

所 健伸館(旧竹島小学校裏)
 対 地域での介護予防や健康づくり活動に興味のある市民

内 介護予防について、姿勢改善と介護予防「すこやか元気アップ体操」実践指導、認知症サポーター養成講座、地域で行うレクリエーション企画と実践など

講 認知症サポーター「オレンジの会」、地域包括支援センター係

¥ 無料
 定 10人程度(先着順)
 他 マスク着用でお越しください。

申 9月25日(金)まで
 申 岡福祉介護課地域包括支援センター係 ☎44・8691



お知らせ

令和2年 第3回定例議会日程

議会は、市民の暮らしに深く関係のある大切な会議です。お気軽に傍聴してみませんか。
 開会式 9月14日(月) 午前10時～

9月
 3日(木)本会議(初日)
 10日(木)総務文教常任委員会
 11日(金)厚生環境常任委員会
 14日(月)まちづくり常任委員会
 17日(木)本会議(一般質問)
 18日(金)本会議(一般質問)

10月
 2日(金)本会議(最終日)
 ※議会日程は、変更になる場合がありますので、お越しの際は、議会事務局にご確認ください。

他 本会議は、議場(市役所5階傍聴席)、市役所1階ロビー(テレビ)、産業文化会館(テレビ)で傍聴できます。

委員を傍聴希望の方は、当日議会事務局(市役所4階)までお越しください。

▼第3回定例議会から本会議の様子をライブ配信します。ご自

オリジナルエコバッグを作ろう!

市ではエコバッグ普及活動の一環として、自分で撮影した写真やオリジナルのイラストを転写したオリジナルエコバッグの作成を行います。この機会に世界に1つだけのエコバッグを作ってみませんか？

対 市内在住、在勤の方
 内 実施期間…9月14日(月)～10月7日(水) 午前8時30分～午後5時15分

¥ 参加費…220円(申し込み時)
 定 20人程度
 ※1人につき1つ作成。

申 市民生活課生活環境係まで、写真やオリジナルのイラスト(それを印刷したものも可)(いずれも最大A4サイズ)を持参してください。後日、作成したエコバッグを送付します。

他 詳しくは、お問い合わせください。

申 市民生活課生活環境係(内線1150)



公正な採用選考と人権問題研修会

市では、新発田市、阿賀野市、ハローワーク新発田、新発田商工会議所との共催で企業向け研修会を開催します。本研修会は、市民の方も参加できます。

ライブ配信はこちらから



時 9月29日(火)午後1時30分～2時50分
 所 新発田市生涯学習センター
 講 荻島隆氏(新潟県方法務局新発田支局総務課長)
 ¥ 無料
 申 申込不要
 問 総務課人権啓発係(内線1315)

森林整備と財源のあり方検討委員会の検討結果等について

森林は、水源涵養や山地災害防止など様々な公益的機能を有していますが、手入れが十分で

新型コロナウイルス感染拡大防止のため、イベント等が中止・延期になる場合があります。その際は、市ホームページ等でお知らせします。

はなく、機能の低下が心配される森林が見受けられます。

このため、県では、有識者からなる委員会を設置し、これまで、公益的機能を維持・保全するために必要な森林整備と財源のあり方について検討を行ってまいりましたが、本年4月にその結果が取りまとめられました。

検討結果の詳細は、県ホームページ「森林整備と財源のあり方検討委員会」をご覧ください。
 図県林政課計画調整係 ☎025・280・5322

屋外広告物のルールを守りましょう！

はり紙、広告板、ネオン・サインなどの屋外広告物は街ににぎわいや活気をもたらす半面、無秩序に氾濫すると、街並みや自然の美しさを損ねてしまいます。また、その管理がおろそかになると広告物の落下事故など人々に危害を及ぼす恐れもあります。

県では、良好な景観を維持し、通行者等の安全を守るため、屋外広告物について必要なルールを定めています。設置場所や広告物の種類に応じ、位置や面積などの制限があり、屋外広告物を幹線道路沿いや市街地などに設置する場合、大半は許可手続きが必要です。ルールに違反し

た場合は、懲役または罰金等の罰則を受けることがあります。

県の自然環境と街並みをいつまでも美しく、安全に保つためにご協力をお願いします。

図地域整備課都市計画建築係 (内線1212) / 県土木部都市局都市政策課 ☎025・280・5426

農地の貸借手続き先が変わりました

農地利用集積円滑化事業（J Aが実施する農地の貸借）は、法改正により農地中間管理事業へ統合され、手続き先は農業委員会に一本化されました。

※農地の相談は、これまでどおりJ Aでも行います。

※詳細については、J A胎内市または農業委員会事務局へお問い合わせください。

図J A胎内市営農指導課 ☎43・3140 / 農業委員会事務局 (内線1232)

介護予防・日常生活支援総合事業第1号事業者の指定の更新

●指定期間満了により、8月1日付で次の事業者の指定を更新しましたので公表します。

▽第1号通所事業旧介護予防通所介護相当サービス事業

・指定事業者名：社会福祉法人いじみの福祉会

・事業所名（所在地）：パルCOME 陽だまり苑（新発田市中央町5丁目4番2号）

・事業所番号：第1570601490号

図福祉介護課地域包括支援センター ☎44・8691

県民だより夏号の配布について

県民だより夏号を8月7日の新聞に折り込みました。新聞を購読していない方などのために、次の施設に用意していますので各自入手してください。郵送を希望する方はお問い合わせください。

●設置場所

市役所本庁舎、黒川庁舎、きのと交流館、築地農村環境改善センター、胎内市図書館、中央公民館、黒川地区公民館、ふれすほ胎内

図総合政策課広報情報推進係 (内線1366)



→県民だより夏号表紙

いきいき県民カレッジ

「活用手帳」は、ボランティア活動をされている方に「励みと喜び」を実感していただきたいとの願いで実施している県の事業です。スタンプと県知事名の表彰状を励みに活動している方もいます。ボランティア活動に関わり、興味のある方はぜひ推進センターまでお問い合わせください。

▼関係機関・団体へお願い
 趣旨に賛同し、活用手帳を希望する団体がありましたら、図



活用手帳

体名と住所、手帳の必要数を推進センターまでご連絡ください。無料で手帳とスタンプをお届けします。

図県立生涯学習推進センター ☎025・284・6110

「#新潟のコメジルシ」新潟の魅力フォトコンテスト

県民の皆さんに新潟の魅力を発信していただく「新潟※(コメジルシ)プロジェクト」で、「#新潟のコメジルシ」第3回フォトコンテストを開催します。Instagramからぜひご応募ください。

因テーマ…「連れていきたい新潟」

友達を連れて行きたくなるような新潟のスポットの写真を募集します。

因応募方法…Instagramで公式アカウント「@niigata_ko mepro」をフォローし、「#新潟のコメジルシ」を付けて写真を投稿

応募期間…8月21日(金)～9月25日(金)

※詳しくは、「新潟※プロジェクト」公式サイト(「新潟コメプロ」で検索)まで

因県知事政策局広報広聴課広報戦略室

☎025・280・5708



▲「新潟※プロジェクト」

催し

相談

募集

スポーツ

講座・教室

お知らせ

胎内市社会福祉協議会 からのお知らせ

◆環境美化活動

◆たいないきれい隊

荒井浜区のご協力のもと、荒井浜海岸での清掃を実施します。

時 9月5日(出)午前9時～

※1時間程度(小雨決行)

所 荒井浜海岸

駐車場：荒井浜森林公園管理道路

※駐車スペースが限られていますので、今回は大型バス等での参加はご遠慮願います。

時 ごみ拾い用トンゴ、軍手など各自必要な物

他 ボランティアアスタンプ事業の対象活動です。

申 9月2日(水)までに社会福祉協議会窓口または電話でお申し込みください。

◆ボランティアアスタンプかけづくり

◆絵本よみきかせ講座

子どもから大人まで年代問わず楽しめる絵本について学びます。

時 9月16日(水)午後1時30分～3時40分

所 ほととHOT・中条2階「よりあい・ふれあい」

内 絵本の読み方の工夫や絵本の選び方のほか、講師による「絵本らいぶ」を予定

講 福島はるお氏(絵本講師・絵本家)

定 15人程度

※4分以内で読める絵本3冊をお持ちでない場合は、申し込み時にお伝えください。

時 9月10日(水)までに社会福祉協議会窓口または電話でお申し込みください。

▼感染予防対策

各事業参加時は、「外出前の検温・外出時はマスク着用」をお願いいたします。体調が優れない時や不安な時は、無理せず休養を取るようお願いいたします。

目・問 胎内市社会福祉協議会

☎ 44・8682

日本産業カウンセラー協会 「働く人の電話相談室」

仕事、人間関係、生活などのさまざまな相談に、当協会所属の産業カウンセラーが対応します。

開設期間：9月10日(水)～12日(金)の3日間

受付時間：午前10時～午後10時

受付電話番号：☎ 0120・583・358

※通話料・相談料ともに無料

目(一社)日本産業カウンセラー協会 ☎ 025・290・3883



結婚50周年目を迎えるご夫婦へ

金婚式を老人クラブ連合会と共同で開催を予定しています。対象のご夫婦で、出席を希望される方はお申し込みください。

※会場など詳細は、申し込み後に送付する案内状をご覧ください。

時 11月20日(金)

対 昭和45年4月1日から昭和46年3月31日の間に結婚した、市内在住のご夫婦

他 気軽な服装でお越しいただいても構いません。ご夫婦で記念写真の撮影を行います。

目 申込方法…電話または窓口

申込締切…10月2日(金)

目・問 福祉介護課地域福祉係 (内線 1133)

胎内市ホームページに関するアンケートにご協力ください

より使いやすい見やすいホームページを目指し、リニューアルを検討しています。皆様のご意見を広く収集するため、アンケートを実施しています。ご協力をお願いします。

目 実施期間…9月30日(水)まで

実施方法…市ホームページから回答できます。

目 総合政策課広報情報推進係 (内線 1367)



▲回答はこちらから

健康が伸びる館【健伸館】9月の予定

通いの場合は、密閉・密集・密接を避け、若干プログラムを変更し、体を動かします。

◆感染拡大防止のため、マスクを着用してお越しください。

○【月～金】午前10時～午後3時『足湯でフットケア』／午後『弁当配達ボランティア活動』拠点

○【火】午前10時～11時『通いの場(体操)』

○【3日】午前10時～11時『脳活(脳トレ)』

【10日】午前10時～11時『脳活(音楽)』

【17日】午前10時～11時『脳活(習字)』

○【24日】午前10時～11時『竹島塾』

○【水】午前10時～11時30分『介護予防教室』(事前申し込みが必要)

○【金】午前10時～午後2時30分『介護予防型ミニデイ』(事前申し込みが必要)

※新型コロナウイルス感染拡大防止のため、予定を変更する場合があります。利用については、お問い合わせください。

目・問

●福祉介護課地域包括支援センター係

☎ 44・8691

●健伸館(旧竹島小学校裏) ☎ 28・7983

開館時間 午前9時～午後4時

休館日 (土)(日)(祝)

住宅用火災警報器は設置 10 年での取り替えを推奨します

●問合せ 新発田地域広域事務組合消防本部
☎ 22・8096



という時のために今一度、
ご家庭の住宅用火災警報器をチェックしてください

火災警報器の設置場所

設置義務のある場所

- ① 寝室
- ② 階段上部

おすすめする設置場所

- ③ 居間
- ④ 台所



住宅用火災警報器の設置は義務です。



新発田地域広域事務組合
火災予防条例により、
2011年6月1日からすべての
住宅に設置が義務付けられました。

定期的に作動確認をしましょう

正常をお知らせするメッセージ
または火災警報器が鳴る。

ピピ、
ピーピー

ピーピーピー
火事です

警報音はメーカーや製品により異なります。

引き続き1か月に1回
作動確認をお願いします。

音が鳴らない。

...

しーん

電源がきちんと
セットされているかご確認ください。

電池切れや機器本体の故障です。
取扱説明書をご覧ください。

「火災予防啓発の連携に関する協定」を締結しました

新発田地域広域事務組合消防本部では、住宅からの出火防止と住宅火災による死傷者や被害のさらなる軽減を目的に、新発田ガス(株)と「火災予防啓発の連携に関する協定」を締結しました。この協定は新発田ガス(株)が行うガス機器点検、修理等の際に、住宅用火災警報器の普及促進や維持管理状況の確認を行い、制作した資料を活用し火災予防の広報を実施するといった内容になっています。

住宅用火災警報器は、まさかの火災の早期発見、早期避難につながるもので、みなさまの暮らしを見守る重要なお守りです。専門事業者による警報器の設置・点検・交換等におけるサポートで、より一層安全・安心な暮らしにつなげていきます。



自然の胎内

《172》
クスサン
《チョウ目
ヤマムユガ科》



クスサン

ヤマムユガの仲間は大形で、街灯などに集まったものを目にする機会もよくあります。気味悪く感じる人もいるでしょうが、どの種類も毒はありません。

クスサンは、翅を広げた大きさが10〜13cmほど。茶色や薄桃色の地に、後翅の大きな目玉模様（眼状紋）や、翅の縁に沿った波型の線が特徴です。

成虫は9月〜10月に現れ、夜行性で街灯や窓の明かりに飛んできたものをよく見かけます。市内でも広く生息している身近な種類です。

幼虫はクリ、コナラ、リンゴなど様々な木の葉を食べて育ち、時には大発生して木を丸坊主にしてしまいます。大きく育った幼虫は10cmほどにもなります。薄緑色の体の背中一面に、白く長い毛が生えた姿で、別名「白髪太郎」とも呼ばれています。毛虫嫌いの人が見たら気絶してしまいそうな姿ですが、偏見なく見れば美しいともいえるでしょう。この幼虫にも毒はありません。

成長した幼虫は木の枝に繭を作って蛹になります。繭は茶色い網目状で、中の蛹が透けて見えます。「この姿から「透かし俵」と呼ばれ、昔はこの繭から釣りに使うテグス糸をとっていました。

幼虫にも繭にも別名がつく個性的なクスサン、その成虫にも繊細な美しさがあります。もし見かけたら、じっくり観察してみませんか。

文・写真 胎内昆虫の家
☎ 48・3300

市の歴史探訪

《174》
羽黒の鳥坂城
山麓居館群

【歴史深い羽黒地区】

胎内市羽黒の地名は、平安時代に出羽羽黒山より「羽黒三社」を勧請したことが由来といわれ、今からおよそ740年前の建治3年（1277年）の和田時茂（高井道巴）の領地議状案の中に「はくろ」とみられます。

鎌倉時代初期には、城氏が城館を築き、南北朝時代以降は中条氏が再興し、戦国時代には政治、軍事の本拠地とするなど極めて歴史深い地区といえます。

【戦国武将中条氏の居館】

櫛形山脈の尾根上に位置する国史跡鳥坂城跡の麓、羽黒地内には、戦国武将中条氏の館群が今も残ります。中条氏は鎌倉時代に現在の西本町に「坊城館」を、その後、室町時代には現在の本郷町に「江上館」を構え、平場を拠点としていましたが、戦国時

代に羽黒の鳥坂城山麓の谷に館を移し、本拠地とします。

【羽黒の谷の三つの館】

羽黒山麓の谷には、戦国時代に中条氏が構築した三つの居館があります。鳥坂城登山道入口付近に位置する「宮の入館」、谷中央付近に位置する「寺山館」、谷の入口、羽黒三社と徳岩寺を含む「羽黒館」の三つで、それぞれ土塁や堀がめぐり、相互に山際の道路で結ばれています。

「宮の入館」は標高70mの台地上に位置します。凸形の平面形態の館で、奥行き95m、最大幅が120mもあり、土塁内の面積は5300㎡に及びます。また前方の一段下には2000㎡の的場といわれる馬出状の平場もみられます。

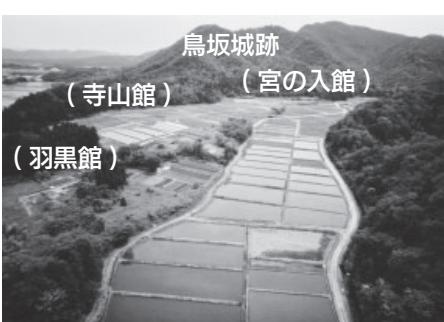
「寺山館」は標高60mの山際に位置し、長さ60mの土塁と、幅2m、深さ1.8mの空堀が残り、また道路跡もみられます。

「羽黒館」は、標高45mの段丘端に350mの範囲に渡り築かれ、徳岩寺の位置する北側の郭と、羽黒三社が位置する南側の郭からなります。北側の郭の規模は2000㎡

南側の郭の規模は8000㎡にも及び、江上館の2倍以上の規模をもちます。幅10mの空堀も残り、軍事性の高い館といえます。当初、三浦和田一族の羽黒家の居館でしたが、室町時代に越後を巻き込んだ応永の大乱後、中条氏の支配下となります。

これら三つの館を含む山麓部分の居館群が、既に指定を受けている国史跡鳥坂城跡に、平成23年に追加指定され、現在も胎内市教育委員会によって学術調査が継続的に進められています。

国史跡である坊城館、江上館と同様に、中世奥山荘の世界を体感する史跡として、今後整備を進めていきたいと思っています。



鳥坂城山麓居館群（羽黒地内）

文・写真 胎内市教育委員会
生涯学習課

新型コロナウイルス感染拡大防止のため、イベント等が中止・延期になる場合があります。その際は、市ホームページ等でお知らせします。

おぼえがき 9月

1	(火)	4か月児健診
2	(水)	育児教室・【夜間窓口】
3	(木)	議会(初日)・コケ玉づくり教室
4	(金)	
5	(土)	
6	(日)	
7	(月)	
8	(火)	3歳児健診
9	(水)	【夜間窓口】
10	(木)	無料法律相談会
11	(金)	7か月児健診
12	(土)	美術館でマイカップづくり
13	(日)	ファミリースポーツテスト
14	(月)	1歳児親子歯科健診
15	(火)	1歳6か月児健診
16	(水)	【夜間窓口】
17	(木)	議会(一般質問)・健康体操教室「ヨガ」
18	(金)	議会(一般質問)
19	(土)	親子天文教室(～20日)
20	(日)	
21	(月)	祝
22	(火)	祝
23	(水)	【夜間窓口】
24	(木)	健康体操教室「ヨガ」・パパママ学級(前期)
25	(金)	
26	(土)	
27	(日)	胎内市民ゴルフ大会(秋)
28	(月)	
29	(火)	
30	(水)	ユニットおりがみ講座・【夜間窓口】

市報の中から、答えを見つけて応募しよう！
感想なども忘れずに！

市報アンケート



★問題…3択問題です。

9月19日、20日に胎内自然天文館で親子天文教室が開催されます。その教室で手作りするものはなんですか。

ア：双眼鏡 イ：星座早見板 ウ：天体望遠鏡

★応募方法…はがき

お1人につき1通とし、市内在住の方に限らせていただきます。

問題の正解者のうち、**市政や市報に対するご意見や今月号の感想などをお書きいただいた方**の中から、抽選で図書カード500円分を4名様に差し上げます。

★締切…9月14日(月)(当日消印有効)

★前月号の答え…ア：400年目

★前月号の応募者数と正解者数…応募者数：18人、正解者数：18人

※当選者の発表は、賞品の発送をもってかえさせていただきます。

▶クイズの答え
▶郵便番号・住所
▶氏名・年齢
▶電話番号

必須 市政や市報に対する
ご意見やご提案
今月号の感想など

959-2693
胎内市新和町2番10号
胎内市役所 総合政策課
広報情報推進係
行



※応募を通じて取得した個人情報は、賞品の発送とお書きいただいたご意見や感想などの活用にものみ使用します。ご意見や感想は、個人情報を除き市報や市ホームページに掲載することがあります。

市報アンケートに寄せられたご意見、ご感想を紹介します。

▼コロナ禍でイベント中止の記事が多かったこの4か月。まだまだ収束しませんが、少しずつ市報に開催や募集のワードが出てきて、うれしく思います。

▼8月2日の上映会を見に行ってきました。替女さんを見て、私の想像していたよりもとってもかわいそうでした。

▼空き家に関する市の制度の紹介は良く分かりました。参考にしたいです。

た。でも、いい人にもめぐり逢いほつとしたところもありました。

市長動静

7月 23日(木)祝
胎内市民ペアマッチゴルフ大会

7月 27日(月)
下越土地開発公社理事会
新発田地域広域事務組合議会定例会
下越福祉行政組合議会定例会

8月 4日(火)
胎内市戦没者慰霊祭
議会運営委員会
全員協議会

7月 5日(水)
新潟県庁・北陸地方整備局要望

7月 6日(木)
議会臨時会

7月 7日(金)
一般国道290号新発田・村上間改良促進期成同盟会
総会

8月 20日(木)
胎内リゾート取締役会

《7月21日～8月20日》



伝えよう! No.27 たいたいのごっつお

テーマ：防災



★レシピ考案：胎内市食生活改善推進委員★

「パッフフッキングで親子丼風」

●材料 (1人分)

- ・ポリ袋 …………… 2枚
- <ごはん>
- ・米 …………… 70g
- ・水 …………… 105ml (米の約1.5倍量)
- <親子丼の具>
- ・焼き鳥缶 …………… 1缶
- ・玉ねぎ …………… 50g (1/4個)
- ・卵 …………… 1個
- ・しょうゆ …………… 3g
- <トッピング>
- ・のり …………… 1/4枚

●作り方

- ① ポリ袋に、米、水を入れる。20～30分程度おく。袋の中の空気を抜いて、袋の上部をしぼる。
- ② 玉ねぎは薄切りにする。ポリ袋に、焼き鳥缶の中身(汁も全部入れる)、玉ねぎ、卵、しょうゆを入れて、よくもんで混ぜ合わせる。袋の中の空気を抜いて、袋の上部をしぼる。
- ③ 沸騰した鍋に、①と②を入れ、20分加熱する。
- ④ 湯から引きあげ、あら熱をとる。ビニールの上部を切って完成。

※災害時で計量できない場合、米の量に対して1.5倍量の水で作ってください。(紙コップを使う場合、米2/4に対して、水3/4)

★動画も配信中★

市ホームページの「タイナイ動画」で配信しています。



ぼくの わたしの 歯げんき

3歳児健診でムシ歯のなかった子を紹介します。



えぐち みあ
江口 珠愛 ちゃん
(二葉町)



おの みゆ
小野 心裕 ちゃん
(大川町)



かたぎり そろし
片桐 颯土 ちゃん
(柴橋)



かわうち こうき
河内 煌紀 ちゃん
(星の宮町)



かわうち ゆうと
河内 優和 ちゃん
(大出)



さとう いおり
後藤 伊織 ちゃん
(黒川南町)



こやなぎ さくらこ
小柳 櫻子 ちゃん
(二葉町)



さとう みゆ ちゃん
佐藤 みゆ ちゃん
(八田)



すがい ちはる
須貝 千春 ちゃん
(東本町)



はなの みゆ ちゃん
花野 みゆ ちゃん
(八幡)



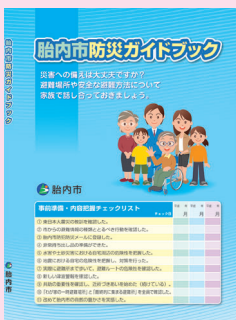
まかべ 真壁 いお ちゃん
真壁 いお ちゃん
(草野)



みなみ すみれ
南 萼 ちゃん
(東本町)



わたなべ ゆあ
渡邊 結心 ちゃん
(前山台)



今月の表紙
いざというときのために非常用持ち出しセットを用意していますか? 「防災の日」を機に、防災ガイドブックを再確認したり、避難場所や安全な避難方法について家族や地域で確認し合ったりするなど、防災意識を高めましょう。



アプリで広報紙の配信も行っています。

胎内市
ホームページ

