

市報

たいない

11

1日号
2020
No.360

—自然が活きる、人が輝く、交流のまち“胎内”—

胎内の自然を自転車で疾走!
ツールド胎内2020



令和3年度保育園・認定こども園の
入園受付を開始します 2

洋上風力発電事業について 4

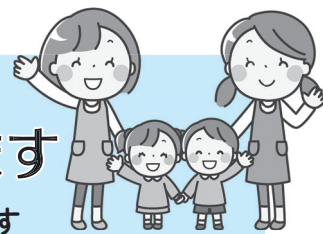
不動産公売のお知らせ 5



あいさつの街たいない
新潟県 胎内市

令和3年度

保育園・認定こども園の入園受付を開始します



◎保育園・認定こども園に入園するには、「認定」を受ける手続きが必要です

年度の途中から入園を希望される方についても、同時に入園受付を行いますので申し込みください。申し込みについては、出生後から受付が可能となりますので注意してください。

●問合せ 各保育園・認定こども園、こども支援課こども支援係 (内線 1262)

(1) 申請について

保育園・認定こども園の利用を希望される方は、「教育・保育の必要性に応じた認定の手続き」が必要です。

認定については、「(2) 入園基準」をご確認のうえ、手続きをお願いします。市では、「認定の手続き」と「入園の申し込み」を同時に行います。

※入園申込書・認定申請書は各保育園・認定こども園・市役所こども支援課こども支援係(市役所2階1番窓口)に用意しています。

※「ぴったりサービス」(電子申請)のサイトからマイナンバーカードを利用して申請することもできます。ただし、添付書類については第1希望の園へ提出してください。

◆ 申込期間

11月2日(月)～26日(木)

◆ 申込先

第1希望の園

(まごころ保育園ひので(仮称)については、日の出保育園に提出)

認定区分と保育園・認定こども園の関係

		保育園 利用可能時間	認定こども園 利用可能時間
満3歳以上 (平成30年4月1日 までに生まれた子)	1号認定 教育標準時間	午前8時～午後7時	午前9時～午後2時
	2号認定 保育標準時間		
	2号認定 保育短時間	午前8時～午後4時	
満3歳未満 (平成30年4月2日 以降に生まれた子)	3号認定 保育標準時間	午前8時～午後7時	
	3号認定 保育短時間	午前8時～午後4時	

★「保育標準時間」とは、主に保護者のいずれもが、フルタイム勤務の場合に利用することを想定したものであり、利用可能時間は最長で11時間です。勤務時間については、就労などで月120時間以上の方が対象です。

「保育短時間」とは、主に保護者のいずれも、または、いずれかが、パートタイム勤務の場合に利用することを想定したものであり、利用可能時間は最長で8時間です。勤務時間については、就労などで月48時間以上の方が対象となり、育児休業中、求職活動中の場合も「保育短時間」の対象です。

(2) 入園基準

- ◆ 1号認定…保護者の就労状況にかかわらず幼児教育のみを希望する場合で、受け入れ施設は各こども園です。
- ◆ 2号・3号認定…保護者が就業しているなどの理由で、日中に家庭で保育ができない環境(状態)にある場合です。

(3) 利用者負担額(保育料・副食費)について

利用者負担額(保育料・副食費)は、お子さんの認定区分、保育の必要量(標準時間または短時間)および父母(父母の所得に応じ、児童と同居している祖父母等を含む場合あり)の市町村民税額により決定します。

なお、4月から8月までは令和元年度(平成31年度)の市町村民税額で算出し、9月から3月までは、令和2年度の市町村民税額で算出し決定します。

※原則、1・2号認定児童の保育料は無償ですが、副食費等は必要です。

※利用者負担額(保育料・副食費)については多子軽減・その他軽減となる場合があります。

令和3年度 保育園・認定こども園（入園受付）一覧

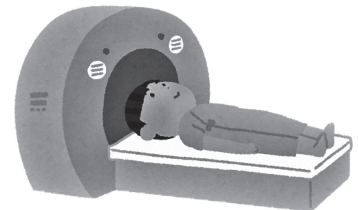
保育園・認定こども園名		所在地	電話番号	対象年齢	保育時間	延長保育（★3）
公立	ふたば保育園	新和町 2-57	43・5225	6か月児～	【1号認定】 平日のみ 午前9時 ～午後2時	【1・2・3号認定】 共通 早朝 午前7時30分 ～8時
	ついじ保育園	築地 3246	45・1100	6か月児～		
	黒川保育園	黒川 1124	47・2442	3歳児～		
	中条すこやか こども園	西条町 3-10	43・2444	6か月児～		
私立	さわらび保育園	星の宮町 1-63	43・5584	6か月児～	【2・3号認定】 （短時間保育） 平日・土曜 午前8時 ～午後4時	※ひだまりこども園・まごころ保育園たいない・まごころ保育園ひので（仮称）（★1）・きすげこども園は午前7時～
	さわらび乳児園 （3歳未満）	表町 6-17-16	43・7708	6か月児～		
	ひだまりこども園	十二天 91-5	46・3131	2か月児～ （★2）		
	きすげこども園	黒川 1124	47・2665	2か月児～ （★2）	（標準時間保育） 平日・土曜 午前8時 ～午後7時	
	聖心こども園	西栄町 9-46	43・3650	6か月児～		
	まごころ保育園 たいない	加賀新 251	20・8585	2か月児～		
	まごころ保育園 ひので（仮称）（★1）	大川町 15-59	43・2509	2か月児～		
					【2・3号認定】 （短時間認定のみ） 午後4時～7時	

- （★1） 日の出保育園については、12月議会の議決をもって、令和3年4月から「私立 まごころ保育園ひので（仮称）」になる予定です。
- （★2） ひだまりこども園、きすげこども園の3歳児以上は、異年齢児保育を実施しています。詳しくは、直接園へお問い合わせください。異年齢児保育とは、3から5歳児までの児童でクラス編制した「たてわり保育」です。
- （★3） 3歳児未満の延長保育は、園ごとで異なりますので各園へお問い合わせください。

脳ドックの受診をしてみませんか？

脳血管疾患（脳卒中）は日本人の死因の第3位で、突然死を招く恐ろしい病気です。自覚症状のない脳梗塞などを未然に発見するためには、脳ドックが有効です。

中条中央病院には、高性能のMRI装置が導入されており、胎内市民は低料金で脳ドックを受診することができます。



- 申込 中条中央病院放射線科 ☎ 44・8803（直通）
申込受付時間…午後2時～4時30分
- 料金 胎内市民の方・・・27,500円
（税込）胎内市国民健康保険に加入している 35歳以上75歳未満の方・・・9,160円
胎内市民以外の方・・・38,500円
- その他 胎内市国民健康保険に加入している35歳以上75歳未満の方は、市に費用助成申請書の提出が必要です。中条中央病院放射線科に予約した後、保険証と認印（シャチハタ等は不可）をお持ちの上、市民生活課ほけん年金係または黒川庁舎市民サービス窓口にお越しください。
なお、国保や後期高齢者医療保険以外の方は、保険者独自の助成がある場合もございますので、ご確認ください。

※詳細は市のホームページでも確認することができます。ご不明な点があれば、市民生活課ほけん年金係にお問い合わせください。

●問合せ 市民生活課ほけん年金係（内線1147）

洋上風力発電事業について

～ 最新の情報を随時お知らせします～

問合せ
総合政策課企画政策係
(内線 1362)

第4回新潟県洋上風力発電導入研究会

10月9日
朱鷺メッセ新潟コンベンションセンター（新潟市）

研究会は洋上風力発電の導入の可能性や課題を検討するために県が設置しているものです。今回は、一般社団法人日本風力発電協会による「洋上風力発電の現状と展望について」の講演とゾーニングの検討が行われました。

《主な構成メンバー》

行政（国、県、沿岸市町村）、大学、漁業等関係団体、電気事業者、海運事業者、金融機関 など

◆風力発電に係るゾーニングとは…

環境保全と風力発電の導入促進を両立するため、関係者間で協議しながら、環境保全、事業性、社会的調整に係る情報の重ね合わせを行い総合的に評価した上で、次の区域を設定し活用する取組

- ①法令等により立地困難または重大な環境影響が懸念される等により環境保全を優先することが考えられるエリア（保全エリア）
- ②立地に当たって調整が必要なエリア（調整エリア）
- ③環境・社会面から風力発電の導入を促進しうるエリア（促進エリア）

これにより、環境アセスメントの効率化・短縮化や、洋上風力発電の円滑な導入の促進に寄与することが期待されています。なお、決定後には公開されることになっています。

第3回新潟県洋上風力発電導入研究会・地域部会

10月16日 産業文化会館

事業想定区域（案）



地域部会は、洋上風力発電の候補海域として想定される胎内市・村上市沖についての課題等を検討するために県が設置しているものです。

今回は、県産業振興課から研究会におけるゾーニングの検討状況や、洋上風車を設置することにより漁業や景観にどのような影響があるかについての調査に関する報告が行われました。

また、今後この地域部会で検討する区域となる「事業想定区域（案）」が示されました。これは、ゾーニングによる保全エリアを除いた胎内市・村上市の沿岸域および沖合のうち、現時点において海で営む漁業者との調整が可能と考えられる、次の①と②を満たす区域を範囲とするものです。これにより、さらに具体的な議論がなされることが期待されています。

- ①離岸3海里（約5.6キロメートル）以内
- ②おおむね水深20メートル以深

《主な構成メンバー》

行政（市）、漁業者、商工・観光団体、区長、電気事業者、海運事業者 など



◆漁業に関する調査

洋上風車による集魚効果および回遊魚（主にサケ）への影響を調査するため、魚類の既往調査結果の収集と、その設置前後の年を対象に近隣の主要な河川における回遊性魚類の漁獲量等の整理を行うもの。

◆景観に関する調査

公開されている観光情報やヒアリング等により地域で大切にしている景観に関する情報を収集・整理した主要な眺望点からの主たる眺望方向や眺望範囲、景観資源の視認の程度等を確認するもの。

胎内市関係では、荒井浜森林公園、村松浜海水浴場、はまなすの丘展望台、白鳥山、鳥坂山を主要な眺望点として現地調査が行われています。

※事業想定区域（案）の破線部分については、現時点において風車を設置する具体的な計画はないが、調整や地盤調査の結果によっては風車の設置が可能と考えられる海域を表します。

不動産公売のお知らせ（市内宅地）

◎問合せ 税務課収納係（内線1125）

市では、市税滞納処分として、市内宅地の不動産公売を実施します。

※公売とは、市税の滞納者から差押えた不動産などの財産を入札により、最高額で入札された方に売却し、代金を滞納者の未納となっている税額にあてるものです。



■公売日時 12月8日(火) 午後1時30分から入札に関する説明を開始します。

■公売会場 胎内市役所 3階 301会議室

■公売物件 ①宅地（一部畑を含む） 計243.92㎡
（胎内市大出字十二屋敷1512番14、大出字十二屋敷1515番4（畑）、大出字宮原1786番17）
②宅地 計251.84㎡ （胎内市大出字十二屋敷1458番1）
③宅地 計276.33㎡ （胎内市大出字昼塚421番）

■公売方法 入札

①最低入札価格1,005,000円

②最低入札価格1,038,000円

③最低入札価格1,168,000円

いずれの物件も最低入札価格以上で入札し、最高額で入札した方が落札者となります。

留意事項

※入札に参加するには、入札当日、区分番号①②の場合公売保証金11万円、区分番号③の場合公売保証金12万円と印鑑が必要です。

※公売物件の現在の状況については、必ず現地を確認のうえ、入札に参加してください。

※入札日までに滞納税金が完納されたときなど、事情により公売を中止する場合があります。

※公売による所有権移転の手続きは、市が行います。ただし、所有権移転のための諸費用（登録免許税等）は代金とは別に、買受人の負担となります。

※詳しい資料は、市役所1階 税務課収納係で配布しています。

令和元年度の

胎内市職員の給与等について

前年度の職員給与等の状況について、お知らせします。

①人件費の状況（令和元年度普通会計決算）

歳出総額	うち人件費	比率
15,548,127 千円	2,516,364 千円	16.2%

②職員の平均給料月額等

区分	平均給料月額	平均給与月額	平均年齢
一般行政職	301,353 円 (314,695 円)	351,857 円 (368,118 円)	41.9 歳 (42.1 歳)
技能労務職	310,334 円 (307,303 円)	335,224 円 (331,875 円)	49.8 歳 (51.3 歳)

注) 給与とは給料と各種手当を合算したものです。

- ・ () 内の数字は、人口規模や産業構造が胎内市と類似する地方公共団体の平均値です。
- ・ 国家公務員の給与水準を 100 とした場合の一般行政職の給与水準（ラスパイレス指数）は 92.8 です。
- ・ 技能労務職のラスパイレス指数は 107.5 です。

③初任給の状況

区分	胎内市	国家公務員
一般行政職	大学卒	180,700 円
	高校卒	148,600 円

注) 学校卒業後すぐに採用された場合の月額です。

④主な職員手当の状況

区分	胎内市	国
扶養手当	・ 配偶者、父母等 6,500 円 ・ 子 10,000 円 ・ 子 (16 歳年度初め～22 歳年度末) 加算 5,000 円	同じ
住居手当	・ 借家・借間 最高 27,000 円 月額 12,000 円を超える家賃を支払っている場合、家賃に応じて支給	同じ
通勤手当	・ 電車、バス利用者 最高 55,000 円 ・ 自動車等利用者 2,000 円～31,600 円	同じ
寒冷地手当	胎内市に在職する職員に対して、11 月から 3 月までの間、世帯等の区分に応じて支給 7,360 円～17,800 円	同じ
期末・勤勉手当 (支給割合)	《期末手当》 6 月期 1.3 月分 12 月期 1.3 月分 《勤勉手当》 0.925 月分 0.925 月分 〈その他の加算措置〉 職制上の段階、職務の級等による加算措置 5～15%	異なる

注) 扶養手当・住居手当・通勤手当・寒冷地手当は月額です。

区分		実績 (全職種合計)	
時間外勤務手当	R 元年度	支給実績	42,932 千円
		1 人あたり平均	144 千円
	H 30 年度	支給実績	46,619 千円
		1 人あたり平均	161 千円

注) 公営企業 (水道会計) を含みません。

区分	胎内市	国
退職手当	【一般職】 《自己都合》 《勤奨・定年》 勤続 20 年 19.6695 月分 24.586875 月分 勤続 25 年 28.0395 月分 33.27075 月分 勤続 35 年 39.7575 月分 47.709 月分 最高限度額 47.709 月分 47.709 月分	異なる
	1 人あたり 《自己都合》 《勤奨・定年》 平均支給額 2,985 千円 13,775 千円	
	〈その他の加算措置〉 定年前早期退職特例措置 2～20%加算	
	【特別職】	
	市長 815,000 円×在職月数×44% 副市長 635,000 円×在職月数×26% 教育長 564,000 円×在職月数×20%	

注) 1 人当たり平均支給額は、令和元年度に退職した職員に支給された手当の平均額です。

⑤特別職の報酬等の状況

区分	月額	期末手当 (支給割合)
給料	市長 815,000 円	6 月期 1.65 月分 12 月期 1.65 月分
	副市長 635,000 円	
	教育長 564,000 円	
報酬	議長 365,000 円	12 月期 1.65 月分
	副議長 301,000 円	
	議員 275,000 円	

⑥定員管理計画の数値目標および進捗状況

区分	H 28 年度 計画前期	H 29 年度 1 年目	H 30 年度 2 年目	R 元年度 3 年目	R 3 年度 最終目標数
職員数	356 人	354 人	350 人	346 人	349 人
累計減	—	△2 人	△6 人	△10 人	△7 人
進捗率	—	28.6%	85.7%	142.9%	—

⑦職員の分限および懲戒の状況

区分	処分の理由	人数	処分の内容
分限処分	長期療養	7 人	休職 (期間は、療養状況による。)
懲戒処分	法令違反(速度超過)	1 人	戒告 (勤勉手当の減給)

注) 分限処分とは主に、職員が勤務を十分に果たせない時などに行われる処分です。

・ 懲戒処分とは、職員が法令などに違反したとき、その道義的責任を追及して行う処分です。

※このほかの内容および詳細は、総務課人事係でご覧いただけるほか、市ホームページにも掲載しています。

●問合せ 総務課 人事係 (内線 1324)



「防犯・防災メール」に登録しましょう

登録された方に対し、市から、**防犯・気象・火災・道路・クマの目撃情報**など生活に役立つさまざまな情報をメールで配信するシステムです。

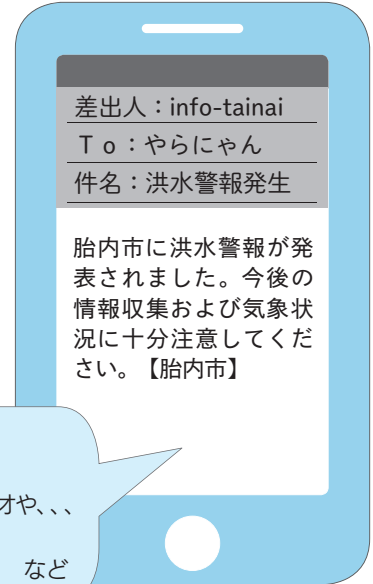
※配信メールイメージ

■登録方法

QRコードを読み込むか、次のメールアドレスを宛先に直接入力し、空メールを送信（何も入力せず送信）。

【登録用メールアドレス】
reg-tainai@tainai.mail-mag.net

※迷惑メール対策をされている方はドメイン（@mail-mag.net）指定受信の設定を行ってください。



●問合せ

総務課防災対策係
(内線1311)

メールは他にも

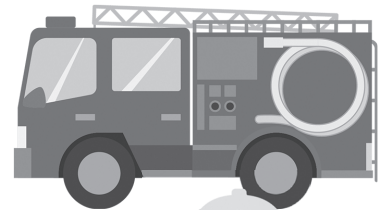
クマ出没注意喚起
今年はクマが多く出没しています。人身被害を防ぐため、ラジオや、
火災情報(発生)
8月13日10時35分頃胎内市〇〇地内において、... など

秋の火災予防運動

11月9日(月) ~ 15日(日)

『その火事を 防ぐあなたに 金メダル』

火災が発生しやすい時季を迎えます。



住宅防火 いのちを守る 7つのポイント — 3つの習慣・4つの対策 —

《3つの習慣》

- 寝たばこは、絶対やめる。
- ストーブは、燃えやすいものから離れた位置で使用する。
- ガスこんろなどのそばを離れるときは、必ず火を消す。

《4つの対策》

- 逃げ遅れを防ぐために、**住宅用火災警報器**を設置する。
- 寝具、衣類およびカーテンからの火災を防ぐために、**防炎品**を使用する。
- 火災を小さいうちに消すために、**住宅用消火器等**を設置する。
- お年寄りや身体の不自由な人を守るために、**隣近所の協力体制**をつくる。

住宅用火災警報器は古くなると電子部品の寿命や電池切れなどで火災を感知しなくなることがあるため、とても危険です。10年を目安に交換しましょう!



●問合せ 新発田地域広域事務組合
消防本部予防課 ☎22・8096 (直通)
または、お近くの消防署まで

健康づくり課からのお知らせ

● 申込・問合せ 健康づくり課（ほっとHOT・中条内） ☎ 44・8680



新型コロナ感染予防のために ～コロナうつ予防～

「コロナうつ」とは、新型コロナウイルスの感染拡大に伴い、大きな環境の変化や感染への不安などからストレスを感じ、メンタルが不調になってしまうことです。世間では、コロナうつ、コロナ疲れ、コロナブルーなどと呼ばれ昨今話題になっていますが、日本だけでなく世界的な問題として認識されています。

コロナによる心と体の変化として、「やる気の喪失」、「孤独感」、「倦怠感」、「感染への恐れ」「先の不安」、「生活リズムの乱れ」などが挙げられます。

【ストレス対処法】

- 生活面：日常生活を規則正しく送る、睡眠をきちんととる、深呼吸をする（自律神経がバランスを調節し、ストレス軽減につながる）、音楽を聴いてリラックスする、ゆっくり入浴する（新陳代謝がアップして、シャワーよりも疲れがとれる）、日光を浴びる等
- 運動面：ストレッチ（血流改善と筋肉の緊張が緩和され、リラックス効果が得られる）、ウォーキング、ランニングなど

自分に合ったリラックス法やストレス解消法を見つけて、コロナうつを予防しましょう！

新型コロナウイルス感染症に関する「相談窓口」

- ・新発田保健所 ☎ 26・9651 毎日 午前8時30分～午後5時15分
- ・新潟県福祉保健部健康対策課 ☎ 025・256・8275
夜間 午後5時15分～午前8時30分（原則夜間緊急時のみ対応）

聴覚や言語に障害のある方には次の方法で受け付けます。

FAX 025・282・1640 ㊚ ngt130040@pref.niigata.lg.jp
(月)～(金) (祝除く) 午前8時30分～午後5時

「くらしとこころ♡の相談会」開催

社会が多様化する中で、健康問題や社会的・経済的問題、家庭の問題といったさまざまな問題が複雑化・深刻化し、複数の問題が重なり合うことで悩みが深くなるといわれています。

相談会では、精神科医師、弁護士、精神保健福祉相談員、ハローワーク、ケアマネジャー、保健師などの多職種による専門相談が受けられます。

つらい気持ちや心配なことなどの悩みは、話すことで“こころ”が少し軽くなります。一人で抱え込まずお気軽にご相談ください。

- とき 12月7日(月) 午後2時～4時
- ところ ほっとHOT・中条
- 対象 市内在住・在勤の方
- 相談内容 子育て・体の健康相談、精神科医療相談、法律相談、生活苦・生活保護の相談、心の健康相談、介護に関する相談、仕事の相談
- 申込方法 電話予約 健康づくり課（ほっとHOT・中条内） ☎ 44・8680
- 申込締切 11月30日(月)
- その他 職種ごとの相談予約の定員は4人です。相談時間の目安は1人30分です。

相談無料
完全予約制

※新型コロナウイルス感染予防のため、来所の際はマスクの着用、入り口での手指消毒、体調チェックにご協力をお願いします。

大腸がん・女性のがん検診追加日程のお知らせ

今年度、大腸がん・女性のがん検診をまだ受診していない方のために追加日程を設けましたので、対象の方は受診してください。詳細は案内される受診票をご覧ください。お問い合わせください。

特に骨粗しょう症については、胎内市の女性の入院医療費の第3位が骨折であり、それが原因になっている可能性が**大**です。気付かぬうちに骨がもろくなり後悔している方がたくさんいます。まだ大丈夫と思わず検診においでください。

●対象者（令和3年3月31日現在の年齢）

大腸がん検診／30歳以上の方

子宮頸がん検診／20歳以上で偶数年齢の女性、無料クーポン対象者

乳がん検診／40歳以上で偶数年齢の女性、無料クーポン対象者

骨粗しょう症検診／30、35、40、45、50、55、60、65、70歳の女性

●会場 ほっとHOT・中条

●日程

種類	日程	受付時間
大腸がん検診	11月17日(火)	午後1時～2時30分
	11月18日(水)	午後1時～2時30分
子宮頸がん検診 乳がん検診 骨粗しょう症検診	11月27日(金)	※検診会場での密集を避けるため、受診する検診の種類によって、受付時間を区切ってご案内しています。



子育て世代包括支援センター すくすく です!

～ 11月は「児童虐待防止推進月間」です ～
令和2年度標語「189（いちはやく）知らせて守る こどもの未来」



児童虐待は、家庭内で起こることが多いため、発見が難しいものです。虐待を防ぐには、学校やこども園、保育園をはじめ、子どもたちを日ごろから見ている地域の大人たちの『気付き』が大切となります。「よその家庭のことだし…」「しつげだろう…」「通報しても虐待でなかったらどうしよう…」などと思うかもしれません。しかし、「毎日、泣き声が激しい」「けがが増えてきている」「服や体がいつも汚れている」など、見たり聞いたりして「おかしいな?」と気付いたら、下記に連絡してください。

子どもは自分で助けを求めることができません。地域に暮らすわたしたちみんなで、子どもたちを見守ることが大切です。

子育て世代包括支援センター すくすく

健康づくり課子育て応援係 胎内市西本町11番11号 ほっとHOT・中条
(月～金)午前8時30分～午後5時15分〔土・日・祝を除く〕

◆育児相談窓口：☎44・8680

◆児童虐待相談直通：☎43・0304（または 児童相談所全国共通ダイヤル☎189 ※24時間つながります）

※電話、来所での相談に応じます。相談した方の秘密は固く守られます。

☆☆☆ 11月は糖尿病予防月間です！ ☆☆☆

- ◇現在、糖尿病または予備群の方は全国に5人に1人と言われており、糖尿病は身近な国民病です。
- ◇糖尿病は自覚症状がないうちに発症し、進行すると **人工透析(腎障害)** **心筋梗塞・脳梗塞等(動脈硬化)** **失明(網膜症)** **えそ(神経障害)**などの合併症を引き起こす可能性があり、予防が大切です！
- ◇糖尿病予防の基本は“その方に合った適切な食事・運動”と“体重管理”と言われています。「いろいろやってみるけど数値がよくなるらない・長続きしない…」という方にオススメの講座を実施します！
この機会に、ご自分に合った予防法を探してみませんか？ 希望者には、個別相談もお受けします！

糖 尿 病 予 防 講 座

- と き** 11月26日(木) 午後1時30分～3時30分 (受付午後1時15分～)
- と ころ** ほっとHOT・中条 2階 会議室
- 講 師** 理学療法士 ほしの りょう 星野 遼 先生 ・ 管理栄養士 いのうえ みく 井上 未来 先生
- テ ー マ** 「糖尿病予防のための食事・運動講座 ～自分に合った効果的な方法を学ぼう！～」
- 定 員** 40人 (先着順) **参加費** 無料
- 申 込** 11月16日(月)までに、健康づくり課へお申し込みください。

*ただし、定員になり次第締め切ります。

※当講座は、住みよい郷土づくり協議会との共催で開催します。

※動きやすい服装でお越しください。

新型コロナウイルス感染症予防のため、お越しの際はマスク着用、入口での手指消毒、体調チェックにご協力をお願いします。

健康スタンプ王国
対象事業です



スギヒラタケは食べないで！

スギヒラタケは、スギや松等の針葉樹林の切り株に生え、傘が2～6cm程度の大きさの耳形または扇形の白いきのこがいくつも重なり合って群れて生えるのが特徴です。

スギヒラタケを食べたことで急性脳症を引き起こした事例が報告されていますので、食べないように注意してください。

※スギワカレという別名でも呼ばれています。

農林水産省HP

「スギヒラタケは食べないで！」



11月は「にいがた健口文化推進月間」～からだの健康は、お口の健康から～

健口文化とは、お口の健康のための心がけや行動が、習慣として家庭や地域に根付き、当たり前に関から子、子から孫へ伝わる文化です。『歯』は食べる以外にも「食べ物をかみ砕き、消化しやすくする」「発音を助ける」「表情を作る」「体の姿勢やバランスを保つ」「脳に刺激を与える」など様々な役割があります。

皆さんも歯と口の健康について考えてみませんか。



市民のお口の健康状況

ライフステージの状況	市民のお口の健康状況	対策
【乳幼児・園児】 ◇むし歯のない1歳6か月児の割合 ◇3歳児一人平均むし歯数	平成30年度 胎内市 1.6歳児、3歳児健診 胎内市：98.8% 新潟県：99.3% 胎内市：0.2本 新潟県：0.3本	2歳以降むし歯が増えます。 お菓子の食べ方に注意しましょう！
【学童・生徒】 ◇12歳児一人平均むし歯数	令和元年度 歯科疾患実態調査 胎内市：0.46本 新潟県：0.33本	正しい歯みがきの習慣と、しっかり 噛む習慣をつけましょう！
【妊婦】 ◇妊産婦歯科健診受診率	平成30年度 胎内市妊産婦歯科健診結果 胎内市：32.3% 新潟県：34.2%	妊娠中に歯周病やむし歯を予防し、 おなかの赤ちゃんを守りましょう！
【成人・高齢者】 ◇60歳（55～64歳）で 24本以上の歯を有する人の割合 ◇80歳（75～84歳）で 20本以上の歯を有する人の割合	令和元年度 胎内市生活習慣アンケートより 胎内市：78.7% 新潟県：83.7%（H30年度） 胎内市：42.7% 新潟県：44.7%（H30年度）	おとなの歯の喪失原因1位は歯周 病です。歯科の定期健診を受けま しょう！

口腔ケアのポイント

いつでも自分の歯で噛める力を維持するため、早いうちから予防に取り組みましょう。

1. 歯と口の清潔を保つ（細菌やウイルスを減らす）

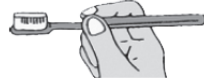
◎歯ブラシ選びのポイント

小さめの歯ブラシを選ぶ



歯ブラシの大きさは
前歯2本くらい

◎にぎり方



ペングリップ
（えんぴつ持ち）

◎みがき方・みがく回数

食べたらみがくが基本。

歯2本ぐらいを目安に、10～20回小刻みに動かします。



「しっかりケアしよう」と意識するあまり、ブラッシングの際に力を入れすぎてしまい『オーバーブラッシング（力が強すぎる歯みがき）』になる事もあります。『オーバーブラッシング』は『歯ぐきの損傷』『歯ぐきの下がり』を引き起こし、やがて『根元むし歯』につながることもあります。

◎歯間部清掃用具も活用しよう

デンタルフロス



歯と歯の間に、のこぎりを引くようにゆっくりフロスを入れ、糸を歯面に押し当てたまま上下に動かす。

3. かかりつけ歯科医で定期的にチェック

普段の歯みがきの方法を確認してもらったり、むし歯や歯周病の早期発見・早期治療を行うため、定期的にチェックしてもらうことが大切です。

2. よく噛んで食べる

よく噛んで食べると唾液が多く分泌されます。唾液にはむし歯を予防する抗菌効果があるといわれています。

1口30回噛むことが目標ですが、普段より5回多く噛んでみましょう。

唾液の分泌アップ

唾液の出る量が増えて、口が潤い、食べ物が飲み込みやすくなります。舌も滑らかに動き話しやすくなります。

唾液腺マッサージ



耳下腺マッサージ

指を頬にあて、5回位、円を描くように回して、指を前の方にもっていき、口を尖らせる。

顎下腺マッサージ

親指をあごの骨の内側のやわらかい部分にあて、耳の下からあごの下まで順番に優しくポンポンと押す。



舌下腺マッサージ

両手の親指をそろえ、あごの真下から押す。

「お口げんきでハッピースマイル1」
出典：新潟県歯科保健協会

成人歯科健診はお済みですか？

市では今年度中に40歳、50歳、60歳、70歳、76歳、80歳の方を対象に無料で歯科健診を行っています。対象の方には6月に受診券を発送してありますので、まだ受けていない方はぜひこの機会に受診しましょう。

胎内市ゆかりのイラスト作品を 寄贈いただきました

8月25日 胎内市美術館



去る8月に、市美術館で開催された「中村隆イラストレーション展」で展示された、イラスト「夏の胎内川」を、中村隆様（坂井出身）から市に寄贈いただきました。今後、市美術館で保管し公開展示する予定です。また、あわせて中村様本人が描いた、絵本とカードゲームも、市内小中学校に寄贈されました。

（株）クラレ新潟事業所総合防災訓練

10月7日 （株）クラレ新潟事業所



事業所内での火災事故を想定した総合防災訓練が行われ、クラレ消防隊・防護隊、胎内消防署および市の連携による消火活動、負傷者の救急搬送や防災行政無線等による情報伝達訓練が実施されました。現地指揮所でのマスク、フェイスシールドの着用や集合整列時に各人の間隔を広くするなど、コロナ対策もしっかりと行われていました。

実りの秋に小学生が稲刈り体験

9月24日 学校田



胎内小学校5年生が、(有)リライ本郷の皆さんの協力のもと、稲刈りを体験しました。児童たちは慣れない手つきながらも、黄色く色づいた稲穂を鎌を使って丁寧に1株ずつ刈り取り、脱穀するために稲穂をコンバインに運ぶ役割を担いました。約1時間で約800kgのお米が採れました。

スポーツの秋！ 胎内平ハイキングウォーク

10月11日 ロイヤル胎内パークホテル周辺



「胎内平ハイキングウォーク」が開催され、市民186人が参加しました。秋晴れの中、参加者は胎内昆虫の家、胎内自然天文館、クレーストーン博士の館、胎内フラワーパーク、「胎内平お手植え杉」巡る4.5kmのコースをウォーキングし、秋の1日を楽しみました。

地域の美化活動を行いました

9月30日 大藏神社、胎内観音、道の駅胎内、坪穴集落センター、百塚 他2か所



黒川中学校の全校生徒が部活動ごとに分かれ、フラワーパークや樽ヶ橋遊園を含む計7か所で美化活動を行いました。感染症対策による制限がある中でしたが、生徒は精いっぱい取り組み、地域の方からお礼の言葉をいただくことができました。この活動を通して、生徒は自己有用感を高めることができました。

放課後等デイサービス&就労移行支援サービス 「カレイドスクエアパーク胎内」オープン

11月1日 下館地内



障がい児・者の通所支援サービスを行う多機能事業所がオープンします。ここでは、小学生から高校生までの児童生徒に対し、生活能力のために必要な訓練、社会との交流の促進、宿題等の学習支援を行う「放課後等デイサービス」と、就労を希望する方に対し、就職に必要な知識・能力向上のための訓練や就職後の職場定着のための相談を受ける「就労移行支援サービス」を行います。
問合せ カレイドスクエアパーク胎内 ☎ 28・9362

もっと たいない

～みんなに伝えたい胎内市の風景～

もっとみんなに胎内市の魅力を発信し、「もっと見たい」を広げよう。美しい四季折々の風景のほか、行事や暮らし、人や動物など…皆さんが撮影した写真を募集しています。詳しくは市ホームページをご覧ください。



▲詳しくはこちらから

ミントとチャコに家族が増えました



ながきどり
弥彦神社での「長鳴鶏 鳴き合わせ会」で、縁があり「基石チャボ」を飼うことになり、この夏6羽のひなが誕生しました。ピヨピヨたちに癒されています！（ごいちゃんさん）

飯豊秋景



毎年、北飯豊の山の美しさに魅かれ春のハクサンイチゲ等の花、秋の紅葉を見てリフレッシュしています。また、登山道の往復の疲労度で体力チェックを行っています。（梁川広司さん）

マイナンバーカードで
マイナポイント

上限 **5,000** 円※
相当のポイントを付与

付与率
25%

2020年9月1日から2021年3月31日までの
チャージ、またはお買いものが対象！※



※マイナポイントを予約・申込の上、キャッシュレス決済サービスで2万円のチャージやお買いものをする必要があります。
※2020年9月1日以降であっても、予約・申込完了前のチャージやお買いものは、ポイント付与の対象外です。

⚠️ マイナポイントに便乗した詐欺にご注意ください

- ◆個人番号や金融機関の口座番号、口座の暗証番号、資産の情報、家族構成などの個人情報を知り得ることはありません
- ◆通帳やキャッシュカードを預かり、確認することはありません
- ◆金銭を要求したり、手数料の振込みを求めたりすることはありません



スマホでカンタン申請！マイナンバーカードの申請はお早めに！

問合せ

- マイナポイントについて 総合政策課広報情報推進係（内線 1365）
- マイナンバーカードについて 市民生活課市民係（内線 1145）

マイナンバー総合フリーダイヤル 音声ガイダンスに従って番号を選択してください。
☎️ **0120-95-0178** 平日：9時30分～20時00分 土日祝：9時30分～17時30分



詳しくはこちら
マイナポイント
ホームページ



今号の注目はこの2つ。
 日の出保育園に通う
 2人のナビゲーターが目印!

街の連絡帳



秋の写真展&ハロウィンフォトコンテスト入賞作品展… (P14)



市議会と女性との意見交換会参加者募集… (P16)

さとう あいり 佐藤 愛里 ちゃん
 ときた あつき 時田 純希 ちゃん

新型コロナウイルス感染拡大防止のため、イベント等が中止・延期になる場合があります。その際は、市ホームページ等でお知らせします。
 イベント等に参加される方は、「新しい生活様式」に基づき、感染防止に努めましょう。

「秋」をテーマにした写真展を行います。それぞれの感性で写し出された作品をご覧ください。

秋の写真展&ハロウィンフォトコンテスト入賞作品展



催し

し

い。同時に「ハロウィンで街歩き」フォトコンテスト編〜入賞作品も展示します。
 参加団体：中条高等学校写真部、全日本写真連盟中条支部、胎内フォトクラブ
 主催：胎内市、胎内市教育委員会
 時11月13日(金)〜20日(金)午前9時〜午後5時
 ※最終日は午後3時まで
 所産業文化会館 ホワイエ
 ¥無料
 他感染拡大防止のため、次のとおりご協力をお願いします。
 ・会場での検温、氏名・連絡先の記入。(37.5℃以上の発熱があった場合、入場をお断りします。)
 ・マスクの着用、咳エチケット、

市独自支援 新型コロナウイルス感染症 支援策

中小企業等事業者給付金

国の持続化給付金(法人200万円、個人100万円)の対象とならない市内事業者を支援するための給付金です。
 申請は令和3年1月29日(金)までです。

※市内に本社または本社機能を有する事業所がある中小企業等事業者

交付要件

- 令和2年1月〜12月の各月の事業収入が前年同月比で
 ① 20%以上減少した月が1月以上あること
 ② 50%以上減少した月がないこと

支給額 10万円

※商工観光課商工振興係

※申請書は中条町商工会と黒川商工会にもあります。
 ※事業者によって必要書類が異なります。詳細は市ホームページをご覧ください。
 問商工観光課商工振興係 (内線1255)

名家庭教師の瀬藤

TEL. 080-1155-9673

1. 対象の方 ◎小学5.6年生 ◎中学生

◎学習が苦手なお子様

2. 授業料 ◎60分1回 3000円
 (授業料以外一切ありません)
 ※まずは無料体験をご利用下さい。

- ◎横浜国立大学教育学部卒業
- ◎教職歴37年間(小・中学校等担当)
- ◎通級指導教室担当(上記中5年間)
- ◎就学指導委員会専門委員兼任(上記中12年間)



スマホ パソコン

初心者大歓迎!

インターネット・メール 資格取得 就職・転職



個別教室説明会

11月 10日(火) 12日(木) 13日(金) 14日(土)

15日(日) 17日(火) 19日(木) 20日(金) 21日(土)

個別レッスンなので安心して学習できます!!

受付…10:00~18:00 (入会特典多数用意しております)

パソコン教室

超初心者・シニアにやさしく、資格に強い!

わかるとできる

中条校

胎内市新和町 2-4
 ☎ 0254-44-1210

<有料広告>

<有料広告>

新型コロナウイルス感染拡大防止のため、イベント等が中止・延期になる場合があります。その際は、市ホームページ等でお知らせします。

胎内市美術館秋の特別展Ⅱ

¥入館料…大人 300 円、小人（小中学生）150 円
 胎内市美術館 ☎ 47・2288

◎島田桃子ハワイアンキルト Manaの世界

スワロフスキーのついた輝くハワイアンキルトや、ハワイアンキルトにプロジェクションマッピングと音楽をコラボレーションした新しいキルトで会場を魅了します。

時 11月1日(日)～12月20日(日)

午前9時30分～午後5時（月休館日）

・開場式・作品解説会…11月1日(日) 午前11時～正午

所 胎内市美術館企画展示室 A・C



ハワイアンキルト

◎国史跡城の山古墳展 大和朝廷と胎内市

1700年の眠りから覚めた城の山古墳の貴重な副葬品を一堂に展示します。

時 11月1日(日)～12月20日(日)

午前9時30分～午後5時

(月休館日)

所 胎内市美術館企画展示室 B



城の山古墳

◆美術館ワークショップ～ブルメリアポーチ作り～

立体ブルメリアがかわいいハワイアンキルトのポーチを作ります。

時 11月7日(土)、8日(日)、20日(金)

午前10時30分～正午、

午後1時～3時

所 胎内市美術館談話室（入館料不要）

¥参加費…1,800円

定 各回10人

申 事前申し込みが必要



ブルメリアポーチ

催し

相談

募集

スポーツ

講座・教室

お知らせ

生活支援担い手づくり
 『胎内市総合事業訪問型サービ
 ビスA従事者研修会』
 時 12月1日(火)、2日(水)全2日間
 午前9時～午後4時
 所 ぽつとHOT・中条2階「よ
 りあい・ふれあい」
 対 高齢者福祉、介護に関心があ
 る方、総合事業訪問型サービ
 スA従事者および従事予定者
 内 介護保険制度／介護従事者と
 しての心得と倫理／基本的介
 護、生活援助技術／高齢者のこ
 ころとからだのしくみ

時 11月17日(火)午後1時30分～3時
 所 きのと交流館
 対 市内在住の方
 講 Musubi屋 石山浩氏
 ¥1000円
 定 12人
 申 事前申し込みが必要
 申・園きのと交流館 ☎ 46・2101

クリスマスハーバリウム教室
 クリスマスにぴったりな手作
 りのハーバリウム教室を開催し
 ます。
 時 11月17日(火)午後1時30分～3時
 所 きのと交流館
 対 市内在住の方
 講 Musubi屋 石山浩氏
 ¥1000円
 定 12人
 申 事前申し込みが必要
 申・園きのと交流館 ☎ 46・2101

講 議場見学会の開催
 市議会では、開かれた議会の
 推進の一環として、議場見学会
 を開催します。ご自由にお越し
 ください。
 時 11月15日(日)午前10時30分～正午
 所 市役所4階議場
 ¥無料
 申 申し込み不要
 内 議事事務局議会係（内線1412）

エコバック無料配布
 市内の中学3年生が環境保全
 をテーマにデザインしたオリジ
 ナルエコバックを配布します。
 時 11月15日(日)午前9時～（なく
 なり次第終了）
 所 市役所正面玄関前キャンピ
 ー
 定 配布枚数：240枚
 内（一社）中条青年会議所（伊藤）
 ☎ 080・4670・6555

講 議場見学会の開催
 市議会では、開かれた議会の
 推進の一環として、議場見学会
 を開催します。ご自由にお越し
 ください。
 時 11月15日(日)午前10時30分～正午
 所 市役所4階議場
 ¥無料
 申 申し込み不要
 内 議事事務局議会係（内線1412）

講 議場見学会の開催
 市議会では、開かれた議会の
 推進の一環として、議場見学会
 を開催します。ご自由にお越し
 ください。
 時 11月15日(日)午前10時30分～正午
 所 市役所4階議場
 ¥無料
 申 申し込み不要
 内 議事事務局議会係（内線1412）

講 議場見学会の開催
 市議会では、開かれた議会の
 推進の一環として、議場見学会
 を開催します。ご自由にお越し
 ください。
 時 11月15日(日)午前10時30分～正午
 所 市役所4階議場
 ¥無料
 申 申し込み不要
 内 議事事務局議会係（内線1412）

講 議場見学会の開催
 市議会では、開かれた議会の
 推進の一環として、議場見学会
 を開催します。ご自由にお越し
 ください。
 時 11月15日(日)午前10時30分～正午
 所 市役所4階議場
 ¥無料
 申 申し込み不要
 内 議事事務局議会係（内線1412）

講 議場見学会の開催
 市議会では、開かれた議会の
 推進の一環として、議場見学会
 を開催します。ご自由にお越し
 ください。
 時 11月15日(日)午前10時30分～正午
 所 市役所4階議場
 ¥無料
 申 申し込み不要
 内 議事事務局議会係（内線1412）

講 議場見学会の開催
 市議会では、開かれた議会の
 推進の一環として、議場見学会
 を開催します。ご自由にお越し
 ください。
 時 11月15日(日)午前10時30分～正午
 所 市役所4階議場
 ¥無料
 申 申し込み不要
 内 議事事務局議会係（内線1412）

講 議場見学会の開催
 市議会では、開かれた議会の
 推進の一環として、議場見学会
 を開催します。ご自由にお越し
 ください。
 時 11月15日(日)午前10時30分～正午
 所 市役所4階議場
 ¥無料
 申 申し込み不要
 内 議事事務局議会係（内線1412）

講 議場見学会の開催
 市議会では、開かれた議会の
 推進の一環として、議場見学会
 を開催します。ご自由にお越し
 ください。
 時 11月15日(日)午前10時30分～正午
 所 市役所4階議場
 ¥無料
 申 申し込み不要
 内 議事事務局議会係（内線1412）

講 議場見学会の開催
 市議会では、開かれた議会の
 推進の一環として、議場見学会
 を開催します。ご自由にお越し
 ください。
 時 11月15日(日)午前10時30分～正午
 所 市役所4階議場
 ¥無料
 申 申し込み不要
 内 議事事務局議会係（内線1412）

講 議場見学会の開催
 市議会では、開かれた議会の
 推進の一環として、議場見学会
 を開催します。ご自由にお越し
 ください。
 時 11月15日(日)午前10時30分～正午
 所 市役所4階議場
 ¥無料
 申 申し込み不要
 内 議事事務局議会係（内線1412）

講 議場見学会の開催
 市議会では、開かれた議会の
 推進の一環として、議場見学会
 を開催します。ご自由にお越し
 ください。
 時 11月15日(日)午前10時30分～正午
 所 市役所4階議場
 ¥無料
 申 申し込み不要
 内 議事事務局議会係（内線1412）

家族葬
お葬式事前相談無料
 会場：仏壇の会津屋胎内店（大川町13番31号）
 ※事前予約をお願いします（店舗休業日：月曜）
 国道7号線コメリ様脇
TEL:0254-44-8611
 葬祭ホールは365日24時間対応 直接ホール安置可能

40年の実績
 （一社）日本塗装工業会会員
 新潟県橋梁塗装技術協会会員
お家塗り替えてみませんか!!
(有)みうら塗装工業
 胎内市下高田1095-1
TEL:20-7713 FAX:20-7633

<有料広告>

<有料広告>

【県主催】洋上風力発電 に関するフォーラム

現在、胎内市・村上市沖で検討が進められている洋上風力発電の導入について、地元の方々にも広く知っていただくためのフォーラムが開催されます。
 時 11月14日(土)午後1時30分～3時30分(開場午後1時)
 所 村上市民ふれあいセンター大ホール(村上市岩船3270)
 内 県による検討状況の説明、講演会、パネルディスカッション
 定 500人
 申 事前申し込みが必要
 申・問 総合政策課企画政策係(内線1362)

相談

借金返済・契約トラブル に関する無料相談会

多重債務などで不安や悩みを抱えている方に対して、専門家が解決に向けたアドバイスをを行います。
 時 11月28日(土)午後1時～4時
 所 市役所1階市民相談室
 ¥ 無料
 定 3人
 ※相談時間は1時間以内です。持契約書や領収書などの関係書

類を持参ください。
 申 事前申し込みが必要(先着順)
 申・問 商工観光商工振興係(内線1255)

全国一斉「女性の権利ホ ットライン」強化週間

新潟県地方事務局および新潟県人権擁護委員連合会では、「女性の権利」に関する電話相談を実施します。相談は無料で、匿名での相談も可能です。
 時 11月12日(休)～18日(休)午前8時30分～午後7時(14日(出)、15日(日)は午後5時まで)
 ▼相談専用ダイヤル：☎0570・070・810

申 相談内容：差別・DV・セクハラ・夫婦間の問題など広く女性の権利に関すること
 問 新潟県地方事務局新発田支局 ☎24・7102

募集

市営特定公共賃貸住宅 の入居者を募集

特定公共賃貸住宅は、中堅所得者層のファミリー向け一戸建ての公営住宅です。入居を希望される方は、お問い合わせください。

※今回の募集は特定公共賃貸住宅のみで、他の公営住宅の空きはありません。

申 ①現在同居またはこれから同居しようとする親族があること。
 ②各種控除後の月額所得が15万8000円を超え48万7000円以下であること。
 ※控除額の計算についてはお問い合わせください。

所 場所：下館、東牧、前山台
 申 募集戸数：10戸
 間 間取り：3LDK、5LDK
 家 家賃：4万5000円～5万円
 敷 敷金：13万5000円～15万円
 定 定希望者が募集戸数を超えた場合は抽選により決定します。
 申 11月30日(月)まで
 申・問 福祉介護課地域福祉係(内線1133)

市議会と女性との意見 交換会参加者募集

議会では個人や各種団体の女性委員等との意見交換会へ参加いただける女性を募集します。
 時 11月15日(日)午前10時～11時30分



所 市役所4階議場等
 対 市内に住所を有する女性
 申 テーマ：①子育て・教育・学業・雇用・生活基盤
 ¥ 無料
 申 11月9日(月)まで
 ※申し込みの際、希望するテーマをお知らせください。
 申・問 議会事務局議係(内線1412)

スポーツ

第31回胎内市民ゴルフ 大会結果

9月27日、胎内高原ゴルフ倶楽部で胎内市民ゴルフ大会が行われました。

▽総合の部
 優勝 佐藤隆義
 準優勝 中野彦丈
 第3位 佐藤京子



総合の部優勝
佐藤隆義さん

オーロラ(株)新潟センター FAMILY SALE

12月6日(日) 9:00～15:00
 会場：オーロラ(株)新潟センター
 胎内市黒川字桜ノ木1581-1

ご来場の際はマスクの着用をお願い致します。入口にて検温をさせていただきます(37.5℃以上)の症状がある方は入場をお断りさせていただく場合がございます。

雨傘・日傘
¥1000～¥5000

マフラー・スカーフ
¥500～¥3000

帽子
¥1000～¥2500

エコバッグ
¥500～¥1000

傘生地で作った小物
¥500～

△有料広告▽

新型コロナウイルス感染拡大防止のため、イベント等が中止・延期になる場合があります。その際は、市ホームページ等でお知らせします。

▽レディースの部

優勝 佐藤京子
準優勝 中村トヨ子
第3位 近 恵子



レディースの部優勝
佐藤京子さん

お知らせ

道の駅「胎内」の
キャッチコピーが決定！

◎最優秀賞【緑とせせらぎが
あなたに奏でる「道の駅胎内」
あなたに奏でる「道の駅胎内」
受賞者 須貝明美さん(胎内市)
(応募総数286点)

観光交流・観光情報の拠点である観光交流センターを中心とする樽ヶ橋エリア(道の駅「胎内」エリア)の観光誘客およびイメージアップを図るため、キャッチコピーの募集を行いました。県内外から多くの応募をいただき、選考委員により選考し最優秀賞が決定しました。

決定したキャッチコピーについては道の駅「胎内」エリアの魅力発信に活用いたします。
関商工観光課観光振興係(内線1252)

消雪パイプの点検作業

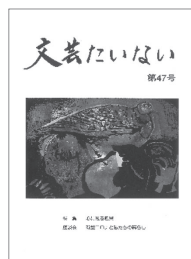
降雪期を前に、市道の消雪パイプの点検作業を行います。一時的に通行に支障をきたすなどご迷惑をおかけしますが、ご理解とご協力をお願いします。また、交通安全には十分注意して作業を行います。点検作業員の近くを車で走行するときは徐

行をお願いします。
時11月1日(日)〜30日(月)
市内全域(消雪パイプ敷設市道全線)
関地域整備課管理係(内線1218)

文芸たいない第47号発行

特集テーマは「心に残る風景」座談会のテーマは「新型コロナウイルスと私たちの暮らし」です。表紙は和田ミヨさんの作品「ハト」です。
投稿者固定化傾向のなかで、特に高校生参加があり充実し

た内容となりました。その他、一般随筆はじめ幅広いジャンルの作品が満載です。
販売価格…1冊1000円
販売場所…中央公民館、黒川地区公民館、胎内市図書館、きのと交流館、築地農村環境改善センター、中条駅観光交流室、たるが橋観光交流センター
関中央公民館 ☎43・2001



文芸たいない
第47号

下水道に接続するとこんなメリットが

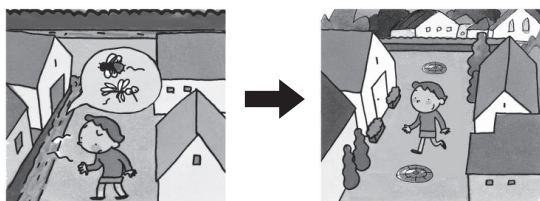
毎日普通に使用している下水道、その役割について皆さん知っていますか？

①家の中が衛生的になります。

トイレが水洗化されるため、家の中が衛生的で快適になります。浄化槽の維持管理や汲み取り時期などを気にする必要がなくなります。

②街を清潔にします。

生活雑排水がそのまま側溝などに流されないため、側溝がきれいになり、ハエや蚊などの害虫が減るほか、悪臭もなくなります。



③川や海がきれいになります。

生活雑排水は下水道管を流れ浄化センターで浄化され、川や海などの自然へ返されるため、自然環境が守られます。

④資源を創り出します。

浄化センターで処理された汚泥は、焼却され、セメントの原料として再利用されます。

このように下水道は、見えないところで私たちの快適な生活や豊かな自然環境をつくりあげています。

下水道への接続が可能なご家庭は、速やかな接続にご理解とご協力をお願いします。市では下水道接続のために行う排水設備の工事に対して、融資のあっせんや、融資を受けた利子の補助制度を設けていますので、お気軽にお問い合わせください。

関上下水道課お客様係 ☎43・2394

アークベルグループ
中条セレモニーホール



胎内市本郷527番地1

1級葬祭ディレクターを中心に
お手伝いさせていただきます。

ご葬儀のご用命は365日24時間対応



0120-945921

(新発田セレモニー)

事前相談も随時承っております。
お気軽にお問い合わせください。

<有料広告>

催し

相談

募集

スポーツ

講座・教室

お知らせ

善意をありがとう

▼山田嘉四郎様（村松浜）から
 市政に役立ててほしいと7万3
 646円と使用済み切手を寄付
 していただきました。ありが
 うございました。



▼10月5日、市役所においてク
 ラレ新潟ふれあい募金の贈呈式
 が行われ、㈱クラレ新潟事業所
 の金道事業所長様並びにクラレ
 労働組合執行委員長様から、子
 育て支援事業に役立ててほしい
 と、市内の全保育園・こども園
 の延長保育および子育て支援セ
 ンターで使用する玩具や絵本を
 寄贈していただきました。あり
 がとうございました。



▼黒川商工会様から、社会福
 祉に役立ててほしいとチャリ
 ティーゴルフコンペの寄付金10
 万9000円をいただきました。
 ありがとうございました。



▼(株)野澤建材の代表取締役野澤
 重幸様から株式会社設立50周年
 を記念して新米120袋（5kg
 詰め）を市へ寄贈していただき
 ました。お米はサンサンこども
 食堂、社会福祉協議会、保育園・
 こども園（公立・私立）でおい
 しくいただきます。ありがとう
 ございました。



国民健康保険・後期高齢者医療からのお知らせ

交通事故にあったときは

必ず市役所と警察へ届け出をしましょう

交通事故など第三者（加害者）の
 行為によってケガや病気をした場
 合、第三者が治療費を負担するべき
 ものですが、届け出により保険証を
 使って診療を受けることができます。この場合、保険者が一時的
 に医療費を立て替え、あとで加害者に請求することから、**必ず市役所へ届け出が必要です。**



安易に示談を済ませると、後で第三者行為と判明したり、新
 たな症状が出たりしても、加害者に請求できなくなる場合もあり
 ます。ケガの程度が軽くても安易な判断をせず、必ず相手の
 氏名・住所・連絡先・保険会社などを確認し、**すみやかに警察
 に届け出をしましょう。**

圏市民生活課ほけん年金係（内線 1147・1148）

沖縄戦で亡くなられた
 方の御遺族へ

沖縄県糸満市の平和祈念公園
 内に、沖縄戦で亡くなられた全
 ての方々の氏名を刻んだ記念碑
 「平和の礎」があります。

次に該当する場合は、まだ刻
 銘されていない方は、追加刻銘
 ができます。

昭和19年3月22日から昭和21
 年9月7日までの間、沖縄県区
 域および南西諸島周辺におい
 て、沖縄戦が原因で亡くなられ

11月11日～17日は
 「税を考える週間」

今年のテーマは、「くらしを
 支える税」です。

新発田税務署管内の中学、高
 校生の皆さんから応募された、
 税に関する作文の優秀作品の展
 示を行います。

た方
 圏福祉介護課保護係（内線11
 56）／県福祉保健課保護恩給
 室 ☎025・280・5180

牛ハラミつかみどり
 宴会ご予約いただいた方限定！

※つかみどりは5名様毎に1回出来ます
 但し下記の盛り合わせをご注文頂いたお客様にのみ
 ・極盛・牛ギュー盛・盛りだく山・ファミリー盛

引き続きテイクアウトもやっています！

大東苑 ☎43-6287

11月1日～12月26日迄

1回 1,980円(税抜)

△有料広告▽

新型コロナウイルス感染拡大防止のため、イベント等が中止・延期になる場合があります。その際は、市ホームページ等でお知らせします。

皆さんの暮らしと税の関わりに触れるきっかけとして、ぜひお越しください。
 時11月11日(水)〜17日(火)
 所イオンモール新発田2階フロア
 岡新発田税務署 ☎22・3161
 (音声案内「2」を選択)

11月は「労働保険適用推進強化期間」

雇用形態に関わらず、労働者を一人でも雇用していれば労働保険に加入する必要があります。

岡新潟労働局労働保険徴収課
 ☎025・288・3502 / 各労働基準監督署およびハローワークまで

胎内川漁業協同組合からのお知らせ

胎内川で獲れた魚介類を販売します。

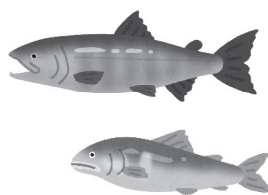
所下赤谷養殖場(黒川中学校前)
 時【鮭】：11月8日(日)から12月13日(日)まで(日のみ) 午後1時〜
 ※収穫量が少ない場合、販売を中止します。

【地アユ・モクスガニ】：11月8日(日) 午後1時〜
 ※いずれも無くなり次第終了
 【鮭】：オス1尾・500円
 /メス(採卵済)1尾：1000円

【地アユ】1パック500g：
 大：2000円 / 中：2000円
 / 小：1000円

【モクスガニ】1kg：1500円
 ※いずれも税込です。

胎内川漁業協同組合 ☎47・3122 (平日：午前8時30分〜午後2時30分)
 ※都合により不在の場合があります。



健康が伸びる館【健伸館】11月の予定

◆毎日、体温測定し、体調を確認しましょう。
 マスクを着用してお越しください。

- 【月〜金】午前10時〜午後3時『足湯でフットケア』 / 午後『弁当配達ボランティア活動』拠点
- 【火】午前10時〜11時『通いの場(体操)』
- 【5日】午前10時〜11時『脳活(脳トレ)』
 【12日】午前10時〜11時『脳活(手芸)』
 ㊦クラフトテープで小物作り ㊦10人程度
 ㊦材料費300円 ㊦洗濯バサミ6個
 ㊦11月6日(金)までに健伸館に申し込みください。
- 【19日】午前10時〜11時『脳活(習字)』
- 【26日】午前10時〜11時『竹島塾』
- 【2日、9日、16日】午前10時〜11時30分『介護予防リーダー養成講座』(事前申し込みが必要)
- 【水】午前10時〜11時 / 午後1時〜2時30分『介護予防教室』(事前申し込みが必要)
- 【金】午前10時〜午後2時30分『介護予防型ミニデイ』(事前申し込みが必要)

※新型コロナウイルス感染拡大防止のため、予定を変更する場合があります。利用については、お問い合わせください。

申・問

- 福祉介護課地域包括支援センター係 ☎44・8691
- 健伸館(旧竹島小学校裏) ☎28・7983
 開館時間 午前9時〜午後4時
 休館日 (土)(日)(祝)

環境イラスト展の入賞作品の展示

「胎内市 環境イラスト展」の入賞作品を市役所1階ロビーにて展示しています。
 イラスト展は市内小学生の環境についての意識を高める事を目的に開催し、市内小学校より53点の応募があり、選考の結果25点の入賞作品が選ばれました。
 展示期間は11月13日(金)までです。



最優秀賞作品(各学年1点)
 岡市民生活課生活環境係 (内線1150)

お見舞金の請求はお済みでしょうか？ 新潟県交通災害共済

お見舞金の請求期間は交通事故から1年以内です。交通災害によりけがをされた場合、実治療日数7日以上から見舞金が支給されます。(見舞金3万円〜)



＜問い合わせ・請求は＞胎内市役所総務課庶務係
 ☎0254・43・6111 (内線1322)

<有料広告>

◆小ホール「しらとり」◆大ホール「櫛形」
 充実した設備で、ご葬儀からご会食まで
 真心込めてお手伝いをいたします。



JA胎内市葬祭センター
虹のホール たいない
 〒959-2600 胎内市久保田30番地
TEL43-0171 FAX43-0175

<有料広告>

令和2年度自衛官等募集

●申込・問合せ 自衛隊新発田地域事務所 ☎ 26・5619

募集種目	資格	受付期間	試験日
陸上自衛隊 高等工科学校 生徒	推薦	中卒（見込み含む）の男子で17歳未満の成績優秀かつ生徒会活動などに顕著な実績を修め、学校長が推薦できる方	11月1日(日)～30日(月) 令和3年1月10日(日)、11日(月)祝 ※いずれか1日を指定
	一般	中卒（見込み含む）の男子で17歳未満の方	11月1日(日)～令和3年1月6日(火) 令和3年1月23日(出)(1次)
自衛官候補生	18歳以上33歳未満の方	11月10日(火)～12月7日(月)	12月13日(日)

※ 試験日時等が変更になる場合がありますので、詳しくは自衛隊新発田地域事務所にお問い合わせください。



スポーツクラブたいない通信 No.12



ホームページはこちら

◎ほぐし教室後期日程決定！

日々の疲れや運動不足で身体が固まってませんか？簡単なストレッチや筋トレで動きやすい身体を作りましょう！

前期の動きを復習しながら行います。後期からでも安心してご参加ください！

- とき 11月30日、12月7日、14日、21日 いずれも(月) 午前10時～11時
- ところ ぷれすぽ胎内武道館
- 講師 星野 遼 氏
- 参加費 3,000円(4回で) ●定員 20人
- 申込締切 11月20日(金)まで



●申込・問合せ NPO法人スポーツクラブたいない事務局 (ぷれすぽ胎内) ☎ 43・0003

タクシー・運転代行の共通割引券をご利用ください！

安心安全な移動手段として地域交通を支えるタクシー・運転代行の利用促進と事業者の新型コロナウイルス感染症による影響の緩和を目的に、タクシー・運転代行の共通割引券を配布しています。買い物や通院、飲食などお出かけの際にご活用ください。

市民の方

市報たいない9月1日号に折り込んで各世帯にお届けしています。



チラシ右下に割引券があります

次の①～⑥に該当する方

別途郵送しています。その後新たに該当になった方には順次お届けします。

①	身体障害者手帳所持者
②	療育手帳所持者
③	精神障害者保健福祉手帳所持者
④	特定疾患（難病）の指定を受けている方
⑤	①～④以外で次のいずれかに該当する方 (1) 就労継続支援、就労移行支援、生活介護、自立訓練または放課後等デイサービスの利用者 (2) 要介護（要支援）認定者（特別養護老人ホーム入所者を除く。）
⑥	妊婦

※該当しているにもかかわらず、まだお手元に届いていない場合はお問い合わせください。

●問合せ 総合政策課企画政策係 (内線 1362・1363)

スポーツ体験フェスタ 2020



参加費
無料!

とき **11月29日(日)** ところ **ふれすぽ胎内**
ブースプログラム…午前10時～正午
(受付開始 午前9時30分)

実施予定種目

リラックスヨガ・バランスコーディネーション・
ロコモ予防体操・プロレスラー流体幹トレーニング・
ヒップホップダンス教室（初心者クラス）・親子運
動遊び教室

定員 120人（先着順）

持ち物 内ばき、タオル、飲み物

問合せ 生涯学習課スポーツ振興係（黒川庁舎1階）

☎47・3408 ㊚47・2751

参加方法

チラシ裏面の申込書に必要事項を明記の上、黒川庁舎またはふれすぽ胎内にて、事前に申し込みください。

チラシ配布場所

黒川庁舎1階生涯学習課、市役所1階（総合案内所）、ふれすぽ胎内、B & G体育館、胎内市図書館、各地区公民館にて配布しています。

ヨガ・筋力トレーニング・ストレッチ等のプログラムのほか、ヒップホップダンスや親子で楽しめる運動遊び教室を実施します。どなたでも参加できるように、どのプログラムも簡単な内容となっています。参加者全員に参加賞を用意してお待ちしていますので、お気軽にご参加ください!

Q ひとつのプログラムの時間はどのくらいですか?

A 各プログラム20分、休憩10分を1サイクルとして行います。1つのプログラムの時間は短いですし、簡単な内容となっていますので、初心者の方でも安心して参加できます。たくさんのプログラムを体験してみてください。

Q タイムスケジュールはどのようになっていますか?

A 午前10時からプログラムをスタートし、1サイクルを30分としていますので、午前10時・10時30分・11時・11時30分から各ブースプログラムを実施します。

Q 子どもと一緒に参加できるプログラムはありますか?

A はい。親子運動遊び教室、ヒップホップダンス教室のプログラムがおすすめです。

Q 当日はどのような服装で参加すればいいですか?

A 動きやすい服装がオススメです。普段着でも参加可能ですので、気軽にご参加ください。また、ヨガ等の種目に参加希望の方は、ヨガマットを持参すると良いかと思えます。

Q 運動初心者ですが、大丈夫ですか?

A はい。簡単なプログラムを実施しますので、ぜひご参加ください。また、体力に自信がない方は1種目だけでも参加できますので、お気軽にご来場ください。

大長谷集落で始まった地域サロンでは、これまで「モロヘイヤうどん」や「ハーブ入りぎょうざ」など集落の旬の野菜やハーブを取り入れたものを作ってきました。市内にあるフラワーショップ Musubi 屋の店主を講師に招いた際は、ユーカーリなどの葉物と集落のハーブを合わせた「スワッグ」というブーケの壁飾りを作りました。目の前に珍しい植物が並んだ中でのサロンは、いつもと違った雰囲気となりました。サロンが生活の張り合いになっているという声を聞くと、今後さまざまな活動に取り組んでいきたいと意欲が湧いてきます。このサロンの様子は SNS で発信していることから、市外からも注目をいただき、視察の予定も入ってきました。集落で作ったハーブティーは、里の駅いちべえ（坂井）でのお試し販売や、イベントでの試飲を行いました。12月には Musubi 屋とコラボレーションしたクリスマスギフト商品をロイヤル胎内パークホテルなどで販売する予定です。

● 問合せ 総合政策課行革協働係
(内線1364)



また、市内で交流の幅を広げたいと思い「胎内パン友の会」というパン作りサークルを立ち上げました。先日は米粉と胎内産かぼちゃや胎内製ウインナーを使ったパンを作り、大変おいしく出来上がりました。集落で発行している「大長谷新聞」でも集落の活動を紹介しています。図書館や市役所ロビーにも置いてありますのでよろしければご覧ください。

地域
おこし
協力隊

地域おこし
協力隊だより
6



森 真衣子
隊員

婚活支援

婚活パーティー in 胎内

お城ホテル de スワッグづくり
～ Xmas フラワーアレンジメントを
大切な人に贈ろう～



日時 11月29日(日) 午後2時～5時
会場 ロイヤル胎内パークホテル
(胎内市夏井1191-3)
対象 おおむね25～40歳の独身男女
定員 各20人
料金 2,000円
※当日、現金でお支払いください。

申込期間 11月1日(日)～14日(土)
持ち物 身分証明書(運転免許証など)



申し込みは
こちらから

その他・プレゼント付きです。

- ・男性は事前説明会(11月19日(木)午後7時～8時30分、ほっとHOT・中条)に参加できる方を優先します。
- ・定員を超えた場合は抽選となります。
- ・申込締切(11月14日(土)正午)後のキャンセルは、全額キャンセル料が発生します。

申込先 (株)アイリンクス(定住自立圏事業受託業者)
電話か同社ホームページから事前にお申し込みください。

☎025・290・7606

同日開催

日時 12月6日(日) 午前10時～午後5時
会場 ほっとHOT・中条(胎内市西本町11-11)

婚活個別相談

恋かふえ in 胎内

「結婚や婚活について、誰もが気軽に相談できるカフェ」をコンセプトに、毎月開催しています。

「仕事が忙しくて婚活できない」「出会いがない」「うちの子どもが結婚に興味がないみたい」など、婚活を考えている方や結婚したい方、またそのご家族の方もこの機会にご利用ください。

定員 10人(1人当たり45分程度)
利用料 無料
申込先 (株)アイリンクス
(定住自立圏事業受託業者)
電話か同社ホームページから事前にお申し込みください。
☎025・290・7606



申し込みは
こちらから

県の婚活支援事業 にいがた出会い 臨時サポートセンター開設 in 胎内

「ハートマッチにいがた」は、県が導入した婚活マッチングシステムを活用して、1対1の出会いをサポートする事業です。システムへの登録からお相手とのお引き合わせ、交際、結婚までをサポートする「にいがた出会いサポートセンター」の臨時窓口を令和3年2月まで毎月開設します。

登録料 11,000円(税込み、2年間有効、利用料は無料)
申込等 にいがた出会いサポートセンター
☎025・384・4151
(定休日：(火)、第1・3(木)、(金)、年末年始)

対象 結婚を希望し、自ら努力する20歳以上の独身者で、県内に在住・在勤している方または県内に移住を希望される方。

※利用に当たっては、インターネットやメールを使用できるスマートフォンまたはパソコンが必要です。



申込ページ
(ハートマッチ
にいがたHP)

婚活マッチングシステム
「ハートマッチにいがた」

地域と共に



黒川小学校 教頭 高橋 美紀

【目指す子ども像の共有から】

当校は平成30年度から、胎内市初のコミュニティ・スクール（以下CS）をスタートさせました。そのため平成28年度から2年間、準備委員会を中心に、調査研究に取り組み、その中で熟議を重ね、「目指す子ども像」を「黒川を愛し、思いやりの気持ちを持ち、未来を切り拓く子」と共有しました。次にこのような子を育成するために、どのような取組が必要なのかを熟議しました。その中の一つに羽越水害から50年になる年、災害を忘れず、自分の命や地域の安全を考える意味で、地域と一体となった合同防災訓練を実施することになりました。この羽越水害について、4年生は総合学習で、ゲストティーチャーを招き、自然の脅威や防災について学習しています。

【合同防災訓練から合同防災教室へ】

平成29年度から学校周辺の地域の方々と近隣する保育園の園児も参加して、避難訓練を実施しています。6年生は、避難した地域の方の誘導や避難者名簿作成の手伝いをするなど地域の一員として役割を果たしています。2年目からは、胎内市総務課防災係に依頼し、防災グッズや段

ボールベットの作成等を指導していただいています。児童と地域の方が一緒に新聞紙でスリッパを作りました。

【地域とともに歩む学校へ】

今年度はPTA・CS共催による防災教室を実施する予定でしたが、コロナウイルス感染症拡大防止の観点から、中止としました。現在は来年度に向けて、ライフラインが止まったときを想定して、サバイバルクッキングや毛布担架づくり等の活動について、CSを中心に進めています。学校と地域が共通の目標に向けた取組の一つです。

また、今年度は、クラブ活動に地域の方が講師としてご協力いただいています。



アートクラブ
「切り絵を使ったエスニックアートバック作り」

教育コラム 学校探訪

第80回



生徒が主体となった学校づくり

中条中学校 教頭 高橋 龍雄

コロナ禍ではありますが、中条中学校の生徒は元気いっぱいです。今年度、生徒が主体となって取り組んだ活動をいくつか紹介します。

【生徒会入会式・部活動紹介】

4月8日に、新1年生に向けて各専門委員長が委員会の紹介をしました。その後、各部が工夫を凝らして部活動紹介を行いました。1年生は興味深く先輩の話を聞いていました。新1年生が加わって、新たな生徒会・部活動がスタートしました。

1年生の感想より

生徒会入会式では、委員会の仕事の内容がすごく分かりやすかったですし、とても楽しそうに入ってみたいになりました。部活動紹介では、どの部も元気であいさつがよく、とてもかっこよかったです。



部活動紹介



応援合戦

【体育祭】

9月26日に、待ちに待った体育祭を実施しました。雨が心配されましたが、生徒たちのパワーで雨を吹き飛ばしました。競技や応援合戦に真剣に打ち込む生徒の姿が、参観に来てくださった方々に感動を与えました。

保護者の感想より

生徒の皆さんががんばっている姿はそれだけで、ただただ感動します。心が洗われたような気がして、また明日からがんばる活力をもらえました。

【今後に向けて】

11月13日(金)に、生徒全員が地域の公園や公共施設に出向いて、地域奉仕作業を行います。コロナ禍でも地域のためにできることをやっています。今後も中条中学校へ温かいご声援をお願いします。



胎内の自然

《174》コカブトムシ
 《コウチュウ目
 コガネムシ科》



コカブトムシ (オス)

コカブトムシは体長2cm前後。全身黒く、一見コガネムシと変わりない姿です。しかし分類上は、コガネムシ科の中で、カブトムシ亜科というグループに含まれる、れっきとしたカブトムシの仲間。よく見れば頭部には、ごく短い角があります。角はオスとメス共にあって、オスの角は長さ2mmほどの棒状ですが、メスではさらに小さく、▲型の突起になってしまいます。また、オスは写真のように、胸の中央に大きな丸いくぼみがあるのが特徴で、メスではこのくぼみは小さく縦長です。成虫は春から秋まで活動し、冬を越して1年以上生きます。林に生息し、市内でも平地から山地まで広く見られます。樹液に来ることは少なく、ほとんどの時間を朽木や腐葉土の中で過ごすようです。肉食の度合いが強いのも特徴で、他の昆虫の死がいなどを好んで食べるのが分かっています。成虫は朽木の表面や、地面を歩いているものがよく見つかります。幼虫は朽木の中で、朽木を食べて育ちますが、やはり肉食度は強いらしく、共食いが起こることもあるようです。卵から2か月ほどで成虫になります。



オスの頭部

文・写真

胎内昆虫の家
 ☎ 48・3300

胎内の歴史探訪

《176》「国指定重要文化財
 乙宝寺三重塔」
 乙宝寺
 建立四百年

【越後のまほろば 乙宝寺】

乙宝寺は、天平8年(736年)、婆羅門僧正と行基菩薩の二人の高僧が開山し、釈迦の左眼を納めたと伝わる真言宗の古刹です。また、『今昔物語』『古今著聞集』にも、猿供養の伝説が書きつらねられています。

【国指定重要文化財 三重塔】

三重塔は、村上天主の周防守忠勝公が、慶長19年(1614年)に建築を始め、元和6年(1620年)に村上天主堀丹後守直奇のときに完成しました。塔の高さは相輪を含めておよそ24mあり、屋根はこけら葺きで、東日本には珍しく、彫刻のない純和風の塔です。大正12年(1923年)に特別保護建築物に、昭和25年(1950年)には国指定重要文化財に指定されました。塔内には、辰年生まれの守り本尊である

普賢菩薩像が安置されています。

【三重塔建築の苦心談・伝説】

三重塔建築の棟梁は、京都の小島近江守藤原吉正が務めました。うまくいかず、海辺で、絶望の中、時を過ごしているとき、どこからか子どもたちの笑い声が聞こえてきます。のぞいてみると、3人の子どもが、石を拾い集めて、一人一人順番に積み重ねて、塔のようなものを造ろうとしていました。最初はなかなかうまくできませんでしたが、子どもたちは決してあきらめず、ついに完成させ、それを見た吉正は、「そうだ！その呼吸だ！その組方だ！」と叫び、来た道を駆け戻り、三重塔を完成させました。この3人の子どもは、乙宝寺に祀られている、大日如来・薬師如来・阿弥陀如来の化身といわれています。

【三重塔を未来へ継承】

三重塔は、建立以来、シンボリック的存在として親しまれ、昭和26年(1951年)に老朽化のため解体修理を行い、昭和45年(1970年)には、塔の防災施設も完成し、自衛消防隊も組織され、以後、毎年1月26日の文化財防火デー

にあわせ、防火訓練を実施しています。

今年の令和2年(2020年)は、建立からちょうど400年目にあたります。去る8月22日に市美術館で、「三重塔を未来に継承するために」をテーマに、座談会を開催しました。乙宝寺の小川住職様、乙区長の川崎様、乙まんじゅうの久世様、昔語り茶がまの会の古泉様からお話をいただき、三重塔を未来へつなぐために、地域の方々の揺るぎない結束と、固い絆が改めて確認されました。



乙宝寺三重塔



乙宝寺三重塔建立400年記念座談会
 8月22日 胎内市美術館において

文・写真

胎内市教育委員会
 生涯学習課

新型コロナウイルス感染拡大防止のため、イベント等が中止・延期になる場合があります。その際は、市ホームページ等でお知らせします。

おぼえがき 11月

1 (日)	胎内市美術館秋の特別展Ⅱ(～12月20日)
2 (月)	
3 (火)	祝
4 (水)	4か月児健診・【夜間窓口】
5 (木)	癒しのアロマ講座・図書館リサイクルフェア(～8日)
6 (金)	
7 (土)	
8 (日)	マイナンバーカード休日交付窓口開設(午前中のみ)
9 (月)	
10 (火)	
11 (水)	育児教室・7か月児健診・【夜間窓口】
12 (木)	
13 (金)	秋の写真展&フォトコンテスト作品展・1歳6か月児健診
14 (土)	
15 (日)	議場見学会・市議会と女性との意見交換会
16 (月)	
17 (火)	クリスマスハーバリウム教室
18 (水)	【夜間窓口】
19 (木)	弁護士による無料法律相談・1歳児親子歯科健診
20 (金)	
21 (土)	
22 (日)	
23 (月)	祝
24 (火)	3歳児健診
25 (水)	【夜間窓口】
26 (木)	パパママ学級(後期)
27 (金)	
28 (土)	借金返済契約トラブルに関する無料相談会
29 (日)	
30 (月)	

市報の中から、答えを見つけて応募しよう!

市報アンケート



★問題…3択問題です。

下館地内に障がい児・者の通所支援サービスを行う多機能事業所が11月1日にオープンします。その事業所の名称はどれでしょうか。

ア：サンビレッジ中条 イ：ふれすば胎内

ウ：カレイドスクエアパーク胎内

★応募方法…はがき

お1人につき1通とし、市内在住の方に限らせていただきます。

問題の正解者のうち、市政や市報に対するご意見や今月号の感想などをお書きいただいた方の中から、抽選で図書カード500円分を4名様に差し上げます。

★締切…11月13日(金)(当日消印有効)

★前月号の答え…イ：国勢調査

★前月号の応募者数と正解者数…応募者数：14人、正解者数：14人

※当選者の発表は、賞品の発送をもってかえさせていただきます。

感想なども
忘れずに!

クイズの答え

▶郵便番号・住所

▶氏名・年齢

▶電話番号

必須
市政や市報に対する
ご意見やご提案
今月号の感想など

959-2693

胎内市新和町2番10号
胎内市役所 総合政策課
広報情報推進係 行

※応募を通じて取得した個人情報、賞品の発送とお書きいただいたご意見や感想などの活用にはのみ使用します。ご意見や感想は、個人情報を除き市報や市ホームページに掲載することがあります。

市長動静

《9月21日～10月20日》

9月

23日(水)

胎内リゾート取締役会

24日(木)

決算審査(一般会計)

25日(金)

決算審査(特別会計)

27日(日)

秋季胎内市民ゴルフ大会

28日(月)

決算審査(企業会計)

議会運営委員会

10月

2日(金)

議会定例会(最終日)

4日(日)

開志国際高校ラグビーフェスタ開会式

7日(水)

(株)ラレ新潟事業所総合防災訓練

9日(金)

ネクスコ東日本新潟支社新潟工務事務所開所式

11日(日)

胎内平ハイキングウォーク開会式

14日(水)

議会運営委員会

19日(月)

胎内市老人クラブ連合会グランドゴルフ大会開会式

20日(火)

胎内リゾート取締役会

市報アンケートに寄せられたご意見、ご感想を紹介します。

▼ふれすば情報や山登り情報とイベントが続々開催されると知り、まだまだ油断はできませんが少し前向きな気持ちになります。

▼胎内の自然が載っていたヒメジャノメを見て孫がとても喜

んでいました。今度昆虫の家に連れて行きたいと思います。

▼胎内いいもんまつりが中止になって残念だけど、今年の方も来年の楽しみにとっておこうと思います。

伝えよう! No.28
たいないのごっつお

テーマ：米粉



★レシピ考案：胎内市食生活改善推進委員★

【米粉揚げごまだんご】

材料（4cm×10個分）

- ・米粉 100g
- ・絹ごし豆腐 100g
- ・こしあん 60g
- ・黒すりごま 大さじ4
- ・白いりごま 適量
- ・揚げ油 適量

作り方

- ① ボールに米粉、絹ごし豆腐を入れてよく混ぜ合わせる。豆腐の粒がなくなり、耳たぶくらいのかたさになってきたら、10等分にして丸める。
- ② 鍋にこしあんを入れ、火にかけてスプーンやへらで練りながら汁けがなくなるまで煮詰める。（弱火で1～2分）火を止めて、黒すりごまを加えてよく混ぜ、10等分にして丸める。
- ③ ②を①で包み、丸く形を整え、表面全体に白いりごまをまんべんなくつける。
- ④ 揚げ油を160度に熱し、③を入れて、5分程度揚げる。

★動画も配信中★

市ホームページの「タイナイ動画」で配信しています。



ぼくの わたしの
歯げんき

3歳児健診でムシ歯のなかった子を紹介します。



いのうえ あらた
井上 新太 ちゃん
(築地)



えのもと れな
榎本 怜夏 ちゃん
(東牧)



おおかわら
大川原くるみ ちゃん
(笹口浜)



おの はるひさ
小野 晴悠 ちゃん
(野中)



かいだ ゆうり
海田 悠季 ちゃん
(半山)



くせ かずし
久世 和志 ちゃん
(乙)



こいずみ はると
小泉 遼人 ちゃん
(西本町)



こざき ゆうた
小崎 悠太 ちゃん
(西条町)



こすげ ちゅう
小菅 初 ちゃん
(長橋)



こばやし いと
小林 愛 ちゃん
(本郷町)



こん い のり
近 一乃莉 ちゃん
(東本町)



さかうえ りん
坂上 凛 ちゃん
(東本町)



すがい みさき
須貝 心咲 ちゃん
(新館)



すがわら さやか
菅原 紗也加 ちゃん
(高野)



でん さな
傳 沙奈 ちゃん
(西本町)



はせがわ こうへい
長谷川 昊平 ちゃん
(塩沢)



みうら かなた
三浦 奏太 ちゃん
(あかね町)

今月の表紙

10月18日に「ツールド胎内2020」が開催されました。関係者以外立ち入ることができない奥胎内ダムへの道も含む約80kmのコースを100人を超える参加者が自転車で駆け抜けました。休憩地点では米粉パンや乙まんじゅうなどが提供され、胎内の自然を五感で感じるサイクルイベントとなりました。

奥胎内ダムで記念撮影



アプリで広報紙の配信も行っています。

胎内市
ホームページ

