



日本海東北自動車道
胎内スマートインターチェンジ開通

令和5年度 施政方針 ②

令和5年度 当初予算 ⑥

施政方針 (要旨)

令和5年度

施政方針は、毎年市長が新年度の市の基本方針や主な施策の方向性を示すものです。

2月21日に開会した令和5年第1回胎内市議会定例会では、市長が令和5年度の施政方針として、変化する社会情勢や当市の抱える課題に対応しながら、人口減少社会の中であっても、未来への投資を進め、持続可能なまちづくりを実現するための施策の概要を9つの項目にわたって説明しました。

●問合せ

総合政策課企画政策係
(内線1362)

施政方針の全文は、市ホームページからご覧いただけます。



1 子育てと教育

● 健やかな子どもの成長のための 望ましい保育の提供

少子化の傾向が顕著になってきている時代背景の中、保護者が安心して子どもを保育園等に預けることができ、子どもたちが楽しく元気に保育園等での生活が送られるよう、引き続き、健やかな子どもの成長のための望ましい保育の提供に取り組みます。

● 妊婦と子育て世帯が安心して 出産・子育てができる環境の整備

妊娠期から出産・子育て期までの相談に応じながら、さまざまなニーズに即した支援につなげる伴走型相談支援と、出産・子育て費用の負担軽減を図る経済的支援を一体的に行う「出産・子育て応援事業」に取り組みます。

● 小中学校の適正規模と適正配置の検討

中学校の適正配置については、今後の生徒数の動向を注視し、中長期的な展望として10年程度の将来を見据えて、市内4中学校の統合に向けた検討を進めます。

小学校の適正規模の検討についても、中学校に続く検討課題として、議論を重ね、望ましい在り様を定めていく方針です。

● 中条小学校改築事業

令和5年度は、仮設校舎の完成後に南校舎等を解体し、新校舎の建設に着手しまして、令和7年度中の新校舎の供用開始を目指して整備を進めます。



2 2025年問題への対応

後期高齢者人口の増加がピークを迎える2025年(令和7年)に向けて、高齢者の誰もが住み慣れた地域で自分らしく暮らし続けられるよう、介護予防の推進とともに、医療・介護・生活支援等のケアが一体的かつ継続的に提供される「地域包括ケアシステム」の確立を目指し、支援機関や各事業間の連携強化の取組を進めています。

令和5年度からは新たに県から派遣されるアドバイザー等からの支援を受けながら、通いによる短期集中型介護予防教室を軸として、地域のさまざまな社会資源や市民の皆さまによるサポートも活用しつつ、取組を進めるとともに、高齢者を支える支援者の地域の課題解決に向けたマネジメント力の強化につなげます。

3 地球温暖化に関する環境問題

近年の地球温暖化の進行は深刻で、地球規模の気温の上昇やそれに起因すると思われる自然災害が頻繁に起きています。地球温暖化という喫緊の大きなテーマに取り組み、洋上風力発電の導入促進を積極的に進めてきた結果、令和5年度中には国による事業者選定の結果が出るが見込まれています。

洋上風力発電の立地によるサプライチェーンの構築が期待され、市内における仕事の受け皿として設立された組織とも連携して情報共有を図りながら、そのメリットを最大限活かせるように取り組みます。

併せて、当市が洋上風力発電の誘致促進を積極的に進めてきた意義やそれによりもたらされる地域活性化の可能性について、市民への理解のさらなる浸透を図るとともに、洋上風力発電事業の本格的な稼働が胎内市に住んでいる人、胎内市に生まれ育つていく人にとって、極めて大切な誇り、「シビックプライド」を育むことにつながるよう取り組みます。



撮影：日本風力発電協会

4 防災・減災

●豪雨災害からの復旧

市道および河川につきましては、引き続き大規模工事や降雪の影響等で工事を繰り越す必要のある被害箇所への復旧を進めます。農地および農業用施設等につきましては、全819カ所のうち2割程度は、令和5年度も引き続き復旧を進めます。



●防災行政無線の更新

現在、昨年12月に実施した区長へのアンケート調査の結果や、他自治体の整備状況、費用対効果などを踏まえ、整備内容の検証を行いながら設計業者とも協議を重ね、実施設計を進めています。市民の命を守るため、市内全域へ、より迅速で確実な情報伝達ができることを主眼に置いて、鋭意、取組を進めます。

5 文化・芸術の振興

「生涯学習施設の整備に関する整備基本構想」につきましては、これまで市民の代表の方々を始めとした検討委員会で協議いただいた内容に、民間事業者等からの意見を加え、現在、庁内プロジェクトチームにおいて最終確認を行っている段階です。事業化に向けた整備方針につきましては、整備

手法の選択肢を絞り込むとともに、中長期的な財政状況を踏まえながら、今暫し時間をかけて検討していきます。

6 産業・観光の振興

●農業振興に関する取組

◇農業経営基盤強化策◇

農業委員会や農地バンク、JA胎内市と連携し、地域の将来の農業の在り方や農地の効率的、総合的な利用、担い手となる農業者の目標等を盛り込んだ新たな地域計画の策定を進めます。

◇米政策◇

需要に応じた米づくりを進めるとともに非主食用米や高収益作物への転換を進めるほか、胎内産米の新たな販路開拓についても関係機関とともに進め、農業者の収益力強化を図ります。

◇園芸振興策◇

引き続き新潟食料農業大学や生産者、JA胎内市と連携してイタリア野菜などの新規作物の実証栽培を行い、新たな特産作物の開拓に取り組みます。

◇中山間地域◇

中山間地域等直接支払制度による支援のほか、鳥獣被害減少に努めるとともに中山間地域の住民が主体となって行う営農や集落機能の維持・発展を目指して取り組む「ビレッジプラン」の実践に向け、県やJA胎内市と連携して行います。



●スマートインターの供用開始に伴う

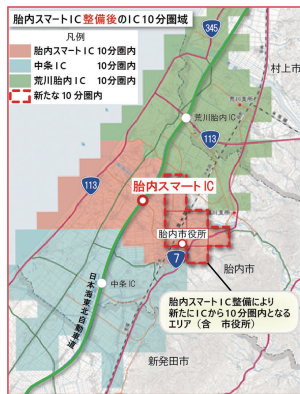
商工業・観光振興に関する取組

スマートインターの供用開始により既存企業における輸送コストの削減による収益力の向上を通じた事業拡大意欲の高まりや、新たな企業立地のインセンティブとなることなどさまざまな効果による地域経済の活性化が期待されます。



観光振興については、市内各所へのアクセスの良さをPRすることに加え、地域の魅力を一層高めるべく、関係者と連携し、観光スポットや体験プログラムの発掘、磨き上げに注力していきます。

7 市民協働



市民団体やNPO法人等との連携を深めながら、新たな協働の機会の創出や環境づくりに取り組むとともに、多様な主体間での関連な話し合いを通じて、活力ある地域づくりにつなげていきます。

8 アフターコロナに向けた取組、物価高騰等に伴う支援

●新型コロナウイルスワクチン接種

感染者数につきましては、12月上旬をピークに徐々に減少傾向となっておりますが、引き続き市民に対して感染予防行動の呼び掛けを行うとともに、ワクチン接種を希望する方が速やかに接種できる体制を確保し、社会機能の維持や重症化リスクが高い高齢者等への感染を防ぐことができるよう努めます。

※令和5年度の接種時期の詳細は、決まり次第市報や市ホームページでお知らせいたします。

●生活者支援

急速に進む物価の上昇により、生活困窮の相談にえられるケースが増えてきている状況を踏まえ、令和5年度においても、福祉まるごと相談を始め、生活に困窮している方々に対する相談体制を整え、関係機関とも連携しながら、個々の状況に応じたきめ細かな支援が行き届くよう取り組みます。

物価高騰に対する支援につきましては、今後も



とりわけ、コミュニティの維持と機能強化、子どもたちの健やかな成長のためのフォローアップなど、さまざまな課題に取り組みつつ、協働の実践例を増やすべく取り組みます。

●事業者への支援

国や県の支援制度等も活用しながら、状況に応じた各種支援により、事業者の経営維持とその先の地域経済の底上げを図ります。

9 デジタル化の推進

マイナンバーカードの利便性を実感できるよう、オンライン上で住民票や税関係の証明書申請手続きおよび手数料の支払いができるシステムを導入するほか、市役所本庁舎の一部の窓口における証明書等の手数料や施設において入園料などをキャッシュレス決済アプリで支払うことができるよう準備を進めています。

また、除雪車にGPS端末を搭載し、位置情報や稼働時間等の把握が可能となる除雪管理システムの導入により、効率的な除雪体制を整備するとともに、迅速かつ的確な除雪対応を図っていくことなども既に予定しています。

このほか、地方税の新たな納付方法として、地方税統一QRコードの運用が開始されることに併せて、市役所や金融機関、コンビニエンスストアに外向かなくとも、自宅のパソコンやスマートフォン等から、クレジットカードやキャッシュレス決済アプリ等による納付ができるよう市民の皆さまの利便性を高めていきます。

市の税金の支払方法が増えます

● 問合せ 税務課収納係（内線 1125・1126）

4月から新たに「地方税統一 QR コード」の運用が開始となります。

「納付書兼領収済通知書」上段に印刷される「地方税統一 QR コード」をスマートフォン等で読み取ることで、各種スマートフォン決済アプリやクレジットカード等によるお支払いが24時間いつでもどこでもできます。

■ 利用できる納付書

「納付書兼領収済通知書」表面に「eL マーク」、「地方税統一 QR コード」、「eL 番号」が印刷されている「納付書兼領収済通知書」です。



■ 対象となる税目（令和5年度に課税されるものから）

- ・固定資産税《4月14日頃発送予定》
- ・軽自動車税（種別割）《5月10日頃発送予定》
- ・市県民税（普通徴収）《6月12日頃発送予定》
- ・国民健康保険税《7月14日頃発送予定》

■ 納付場所・方法

- ・胎内市内に本店や支店がある金融機関（窓口納付または口座振替）
- ・コンビニエンスストア店舗
- ・胎内市役所（本庁舎または黒川庁舎）

■ 新たに追加される納付場所・方法

- ・全国の地方税統一 QR コード対応の金融機関
- ・各種スマートフォン決済アプリ（アプリにより決済手数料が必要となる場合があります。）
- ・地方税共同機構が新たに開設する「地方税お支払いサイト」に接続（税額のほかに決済手数料が必要となります。一律ではありません。）
 - クレジットカード払い
 - インターネットバンキング 等

※ 利用可能な「各種スマートフォン決済アプリ」「クレジットカードブランド」等は、「地方税お支払いサイト」でご確認ください。

「地方税お支払いサイト」
はこちらから



■ 注意する点

スマートフォン等で「地方税統一 QR コード」や「eL 番号」を利用して納付した場合、領収証書は発行されません。また、「地方税統一 QR コード」や「eL 番号」を利用して納付した場合、市で納付が確認されるまで時間を要する場合があります。

納税証明書の発行等お急ぎの場合は、金融機関やコンビニエンスストアで納付し、その領収証書を税務課窓口にご提示ください。

※ QR コードは、株式会社デンソーウェーブの登録商標です。

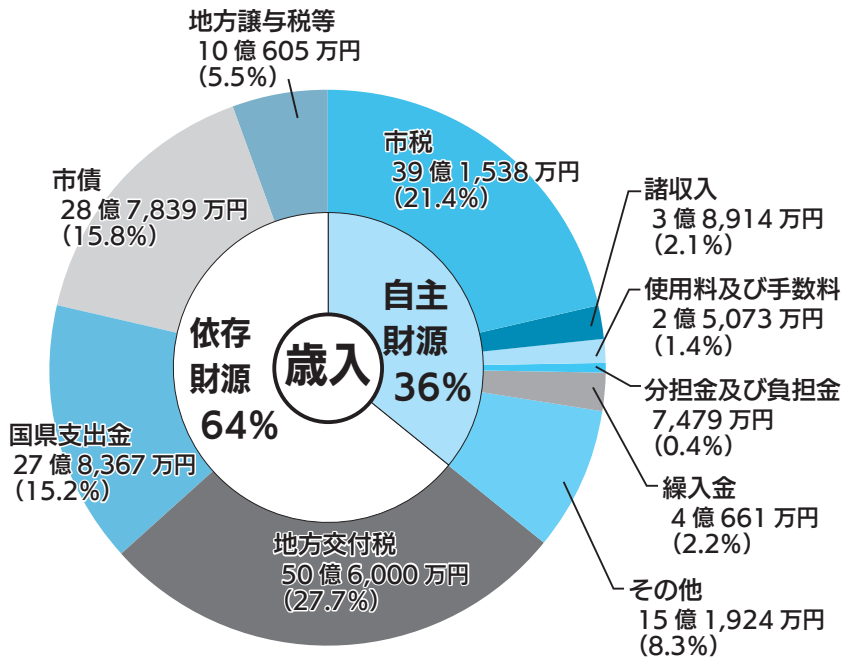
令和5年度当初予算

一般会計予算額 182億8400万円

一般会計予算は、前年度比20億8,700万円（12.9%）の増額となりました。

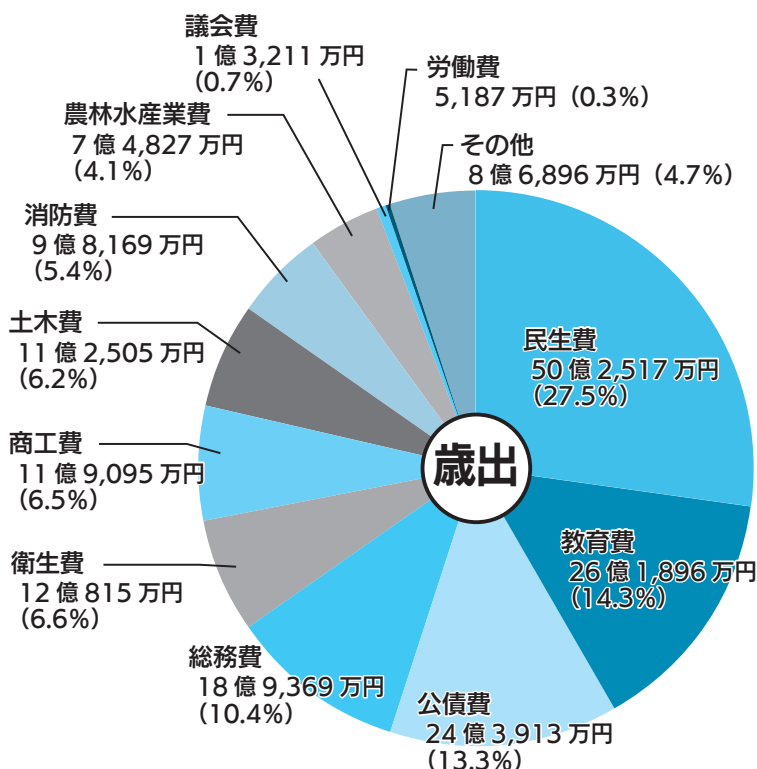
人口減少社会の中であっても、未来への投資を進め、持続可能なまちづくりの実現に向けた予算としました。

● 問合せ…財政課財政係（内線 1343）



【歳入】

市税…市民税等皆さんから納めていただく税金
 諸収入…貸付金の元利収入やその他の収入
 使用料及び手数料…市営施設など使用料および諸証明発行などの手数料
 分担金及び負担金…保育料などサービスを受ける人が負担するお金
 繰入金…特別会計や基金から受け入れるお金
 その他…繰越金、財産収入、寄付金
 地方交付税…市の行財政状況に応じて国が一定の基準で交付するもの
 国県支出金…補助事業などに対する国県からの支出金
 市債…市の借入金
 地方譲与税等…国県税として徴収された税金のうち市へ交付されるもの



【歳出】

民生費…社会福祉や保育、生活保護などに要する経費
 教育費…学校教育や生涯学習、スポーツ振興などに要する経費
 公債費…市債償還に要する経費
 総務費…庁舎管理や選挙、税金の徴収などに要する経費
 衛生費…環境衛生や健康増進に要する経費
 商工費…商工業振興や観光事業に要する経費
 土木費…道路・河川・公園・市営住宅など都市基盤整備に要する経費
 消防費…消防・防災活動に要する経費
 農林水産業費…農林水産業振興に要する経費
 議会費…議会運営に要する経費
 労働費…雇用対策などに要する経費
 その他…諸支出金（公営企業への補助金）、災害復旧費、予備費

令和5年度に行う主な事業

子育て・教育

- **市立保育園等施設整備事業 2,050万円【民生費】**
保育園環境整備のため、ついでに保育園の空調改修などを行います。
- **中条小学校改築事業 7億5,022万円【教育費】**
子どもたちの教育環境の整備のため、中条小学校の改築を令和5年度から3年間の継続費を設定し行います。
- **出産・子育て応援事業 1,414万円【衛生費】**

地球温暖化に関連する環境問題

- **洋上風力発電誘致事業 399万円【総務費】**
海外の先進地に赴き、まちづくりにおける洋上風力との共生状況を視察するとともに、事業者との関係性の構築に資する知見を深めます。

防災・減災

- **防災行政無線システム再整備事業 4億4,522万円【消防費】**
災害時の有効な情報伝達手段である防災行政無線の更新を令和5年度から2か年で実施します。
- **災害復旧事業（令和4年8月豪雨災害） 6,617万円【災害復旧費】**
令和4年8月に発生した豪雨災害からの復旧に向けた取組を行います。

市民協働

- **山村活性化支援事業 2,109万円【総務費】**
都市地域等から地域おこし協力隊を募り、その地域に居住しながら地域の住民と共に地域資源の抽出等、地域の活性化に資するさまざまな取組を行います。今年度は新たに、移住促進、交流促進の業務を主に担う隊員を置き、定住や関係人口の拡大につながるよう取り組みます。
- **合併振興基金活用事業 902万円【総務費】**
合併振興基金を活用し、市民が自主的に実施するさまざまな地域活性化の取組や地域支え合い活動に対して支援を行います。

産業・観光の振興について

- **農業創意工夫応援事業 500万円【農林水産業費】**
創意工夫により新たな取組に挑戦する農業者を支援し、農業の活性化を図ります。
- **中山間地直接支払事業 4,542万円【農林水産業費】**
平地に比べ農業生産条件が不利である中山間地域等における将来に向けた農業生産活動を維持するための活動を支援します。
- **有害鳥獣対策事業 699万円【農林水産業費】**
農林水産業や人身へ被害を及ぼす鳥獣の被害対策を実施することにより、農作物や人身への被害低減や農村環境の維持を図ります。
- **産学官連携特産品開発実証事業 100万円【農林水産業費】**
- **中小企業等支援事業 615万円【商工費】**
中小企業・小規模企業等に対して、創業、事業承継、人材育成・確保、市内への就職定住、販路開拓などの支援により、意欲ある事業者を育成し、事業の発展を支援します。

物価高騰等に伴う支援

- **学校給食費補助事業 967万円【教育費】**
物価高騰による給食費の負担増が懸念されるなか、発育発達に必要な通常の給食が提供できるよう、物価上昇分に係る給食費を補助します。

デジタル化の推進に向けての取組

- **電子申請システム導入事業 410万円【総務費】**
- **窓口等キャッシュレス決済事業 4万円【総務費】**
- **除雪管理システム導入事業 1,880万円【土木費】**

※施政方針（2～4ページ）で記載のある事業については、説明を省略しています。

その他の各会計予算の内訳

■特別会計 76億540万円

特定の収入によって事業を行いその収支を明確にするために、一般会計とは別に設置した会計です。

会計	予算額
国民健康保険事業特別会計	32億3,270万円
後期高齢者医療特別会計	3億4,960万円
介護保険事業特別会計	36億9,910万円
黒川診療所運営事業特別会計	5,500万円
地域産業振興事業特別会計	2億2,580万円
鹿ノ俣発電所運営事業特別会計	4,320万円

■企業会計 46億9,178万円

民間企業と同じように事業収益によって運営している会計です。

会計	予算額
公共下水道事業会計	18億8,628万円
農業集落排水事業会計	12億5,224万円
水道事業会計	12億871万円
簡易水道事業会計	3億3,052万円
工業用水道事業会計	1,403万円

令和5年度の胎内市行政組織をお知らせします

●問合せ…総務課人事係（内線1323）

▶市長：井畑明彦 ▶副市長：高橋 晃 ▶教育長：中澤 毅

課(局)・係	職名・氏名	主な担当業務
市民生活課	▶課長：宮崎 博	
市民係	▶参事：小野典子	▶住民基本台帳、戸籍、印鑑登録、番号制度、埋火葬許可等
生活環境係	▶係長：井川智徳	▶一般廃棄物の収集、リサイクル、公害対策、空き家対策等
ほけん年金係	▶参事：吉田優子	▶国民健康保険、後期高齢者医療、国民年金等
福祉介護課	▶課長：須貝正則	
援護係	▶係長：大川原昌宏	▶生活保護、生活困窮者対策、行旅死病人、援護恩給事務等
地域福祉係	▶係長：吉村光彦	▶地域福祉計画、高齢者福祉、公営住宅の入居管理等
障がい福祉係	▶参事：錦織貴晴	▶障がい者計画、障がい者福祉、戦没者慰霊祭等
介護保険係	▶係長：須貝裕宣	▶介護保険事業計画、保険料の賦課・徴収、認定審査、給付等
地域包括支援センター係	▶係長：河内桂子	▶地域包括支援センターの運営、介護予防事業等
税務課	▶課長：増子和弘	
市民税係	▶参事：佐久間真一	▶個人市・県民税および法人市民税の賦課、諸税等
資産税係	▶係長：八幡広光	▶固定資産の評価、固定資産税・軽自動車税の賦課等
収納係	▶係長：須貝 彰	▶市税および国民健康保険税の徴収・滞納整理、口座振替等
会計課	▶会計管理者兼課長：本間正己	
会計係	▶係長：八幡由紀子	▶現金・有価証券の出納・保管、決算の調製等
こども支援課	▶課長：梅津真樹	
こども支援係	▶係長：伊藤祐樹	▶保育園・認定こども園、病児・病後児保育、児童手当等
農林水産課	▶課長：佐藤利勝	
農業企画係	▶参事：榎本義浩	▶農業振興、農業振興計画、米政策、人・農地プラン等
農産振興係	▶係長：近 雅幸	▶畜産・園芸の振興、地産地消、有害鳥獣駆除等
農村交流係	▶係長：籠 活則	▶胎内型ツーリズム推進、フラワーパークの管理運営等
農林整備係	▶係長：佐藤勝則	▶農地・森林の整備・保全管理、水産等
農業委員会事務局	▶事務局長：佐藤利勝(併任)	
農業委員会係	▶参事：高橋知也	▶農地法、経営基盤強化促進法、農業者年金、遊休農地対策等
地域整備課	▶課長：羽田野雅行	
管理係	▶係長：信田尚武	▶市道路・橋梁・河川の維持管理、除雪・排雪・消雪等
土木係	▶係長：長谷川正人	▶市道の道路改良工事・道路新設工事の設計および施工等
都市計画建築係	▶参事：矢部孝俊	▶都市計画事業、市有建築物の営繕、建築確認申請受付等
商工観光課	▶課長：池田 涉	
商工振興係	▶係長：今井大樹	▶商業および工業の振興、企業誘致、消費者行政等
観光振興係	▶係長：齋藤紀仁	▶観光施設の管理運営、観光宣伝および誘客施策の企画立案等

本庁舎

1階

2階

認定
保育園・
こども園

ふたば保育園 ▶参事：相馬幸子 ついじ保育園 ▶園長：池田美奈子 中条すこやかこども園 ▶参事：西村広美

※参事は係長事務取扱および園長事務取扱です。

4月1日から市役所の
組織が一部変わります

▼黒川保育園の廃止

こども支援課こども支援係が
所管している黒川保育園を廃止
し、社会福祉法人きすげ福祉会
へ運営主体を移管します。

▼健康づくり課コロナワクチン
接種推進係の廃止

健康づくり課コロナワクチン
接種推進係を廃止し、所管して
いた業務は、同課庶務係が実施
します。

市役所職員人事異動

【新規採用】《4月1日付け》

〔総務課〕

▼伊藤夏大(事務職)

▼佐藤花奈子(事務職)

〔税務課〕

▼阿部宙生(事務職)

〔市民生活課〕

▼高橋紗那(事務職)

〔福祉介護課〕

▼渡邊友法(作業療法士)

〔こども支援課〕

▼塚野真奈(事務職)

▼小林美聡(管理栄養士)

〔健康づくり課〕

▼岩佐綾香(保健師)

▼石井杏奈(管理栄養士)

▼佐久間裕絵(療育相談員)

〔農林水産課〕

▼大川原雄也(事務職)

▼高橋貴徳(土木技師)

	課(局)・係	職名・氏名	主な担当業務	
3階	総務課	▶課長：須貝 実		
	人事係	▶参事：井上正人	▶人事管理、職員採用、人材育成、特別職の報酬等	
	庶務係	▶参事：川崎喜之	▶区長との連絡、地縁団体の認可、庁舎等の管理、交通安全等	
	法制係	▶係長：今井孝之	▶公告式、法制執務、公文書作成、情報公開・個人情報保護等	
	人権啓発係	▶参事：富井由美子	▶人権啓発、同和問題対策、男女共同参画の推進、保護司等	
	防災対策係	▶係長：渡邊一成	▶消防および消防団、防災・防犯対策、防災訓練、国民保護等	
	秘書係	▶参事：八幡慎太郎	▶市長室・副市長室事務、名誉市民・市民表彰等	
	選挙管理委員会	▶書記長：須貝 実(併任)		
	選挙係	▶係長：川崎喜之(併任)	▶選挙の執行、選挙人名簿登録、選挙啓発等	
	4階	総合政策課	▶課長：南波 明	
企画政策係		▶参事：石山智之	▶総合計画、広域行政、ふるさと納税、洋上風力発電誘致等	
行革協働係		▶係長：諸橋将一	▶行政評価、市民協働、地域おこし協力隊、広聴等	
広報情報推進係		▶参事：河内英樹	▶広報、市報の発行、情報化推進、電算処理事務の調整、統計等	
財政課		▶課長：藤川俊樹		
財政係		▶係長：西村寛樹	▶予算編成・執行管理、財政計画、地方債、公有財産管理等	
契約検査係		▶係長：野澤康彦	▶工事等の入札・契約・結果公表、入札参加資格審査等	
議会事務局		▶事務局長：佐藤一孝		
議会係		▶係長：荒木利和	▶本会議・委員会の運営、請願・陳情の処理、議会広報等	
4階		監査委員事務局	▶事務局長：佐藤一孝(併任)	
	監査係	▶係長：荒木利和(併任)	▶一般監査、特別監査、決算審査、例月出納検査等	
	固定資産評価審査委員会	▶書記：佐藤一孝(併任) ▶書記：荒木利和(併任)	▶固定資産課税台帳に登録された価格に関する不服審査等	
1階	生涯学習課	▶課長：佐久間伸一		
	社会教育係	▶参事：吉田健吾	▶生涯学習計画、社会教育事業、成人式、証明書等の交付等	
	文化・文化財係	▶参事：伊東 崇	▶文化財保護活用、文化芸術振興、文化・文化財施設の運営等	
	スポーツ振興係	▶係長：桐生幹夫	▶スポーツ推進計画、スポーツ団体の育成、スポーツ施設等	
	2階	学校教育課	▶課長：丹後幹彦 ▶管理指導主事：池田裕之 ▶指導主事：山沢正仁	
		庶務係	▶係長：佐藤 守	▶教育委員会の運営、儀式および褒賞、教育振興基本計画等
		学校教育係	▶参事：横内和幸	▶学校の運営、就学指導、就学援助、教育相談、学童保育等
		施設係	▶係長：宮野 仁	▶学校等施設の設置計画・建設・営繕・維持管理等
	本庁舎分室	上下水道課	▶課長：西村昭裕	
		経営管理係	▶係長：井上智香子	▶会計事務、資金管理等
お客様係		▶係長：籾 明美	▶開閉栓、使用料・負担金の徴収、検針、接続促進等	
水道係		▶参事：水澤幸一	▶上水道・簡易水道施設の建設・整備・維持管理等	
ほっとH.O.T.中条	下水道係	▶参事：中倉満幸	▶下水道・農業集落排水施設の建設・整備・維持管理等	
	健康づくり課	▶課長：金子千恵		
	元気応援係	▶参事：傳 秀子	▶健康増進計画、食育、元気づくり、健康教育・相談等	
	子育て応援係	▶係長：諸橋昭子	▶子育て世代包括支援センター事業、児童虐待対応等	
発達相談係	▶参事：齋藤芽生子	▶子どものこころとことばの相談室、ブックスタート事業等		
庶務係	▶係長：田中信行	▶ほっとH.O.T.・中条等の管理運営、予防接種、献血等		

- ▶【地域整備課】
▼披田野佑太(建築技師)
- ▶【商工観光課】
▼渡部泰平(事務職)
- ▶【学校教育課】
▼佐藤寧々(管理栄養士)
- ▶【生涯学習課】
▼小田和飛(事務職)
- ▶【退職】《3月31日付け》
▼安部孝志(会計管理者)
▼榎本富夫(農林水産課長)
▼本間陽一(総合政策課長)
▼坂井弘栄(議会事務局長)
▼八幡保子(こども支援課参事)
▼阿部裕美子(こども支援課主査)
▼安城幸之助(こども支援課主任)
▼神田康子(健康づくり課係長)
▼渡邊智子(市民生活課主査)
▼浅野 隆(農林水産課主任)
▼阿部文恵(こども支援課主任)
▼小倉未有(こども支援課主任)
▼齋藤里実(こども支援課主任)
▼鎌田沙貴(こども支援課保育士)
▼高橋祐二(学校教育課指導主事)
- ▶【任期満了】《3月31日付け》
▼田部雅之(総務課長)
▼佐藤光一(総務課防災専門員)
▼佐藤 護(農林水産課作業員)
- ▶【転出】《3月31日付け》
▼松原利弘(学校教育課管理指導主事)

健康づくり課からのお知らせ

◎申請・問合せ 健康づくり課（ほっとHOT・中条内） ☎ 44・8680

保健福祉施設 ほっとHOT・中条

ふれあい
交流の場 元気発信基地

胎内市の健康づくり

「いつまでも元気でいたい!」「健やかでいきいきと自分らしい人生を送りたい」

と誰しもの願いですが、市では、
病気を予防し、元気を増やす健康づくりに取り組んでいます。



胎内市の健康づくりが目指す姿

～その人らしい豊かで幸せな人生～

健康に過ごすためには「病気を減らすこと」と「元気を増やすこと」の
その人らしいバランス加減が大切です!

《病気予防に必要なこと》

検査データの改善、適度な運動、バランス
の良い食事、禁煙、十分な睡眠…など

《元気増進に必要なこと》

家族や仲間とのふれあいがある、生きがい
をもつ、役割がある、夢や目標がある…など

「健康スタンプ王国事業」

健康づくりに積極的に取り組むことでポイントをためて、
素敵な景品が当たる事業です。

特賞

ロイヤル胎内パークホテル
平日無料宿泊券（ペア1組）
が当たる!

<対象者> 20歳以上の胎内市民

<実施期間・応募期間>

4月1日(土)～令和6年3月31日(日)

<ポイントについて> 健診や元気づくりプログラム等、健康づくり
事業に参加してスタンプを4個集めると応募できます。

<抽選時期> 令和6年4月

<当選通知> 当選者には令和6年5月頃お知らせします。

事業に参加して
健康に
なろう!!



～健康スタンプ王国対象事業～

病気を予防する事業
健康診査の受診 (市の健診・職場健診・人間ドック)
がん検診(肺がん検診・胃がん検診・大腸がん検診・前立腺がん検診・子宮頸がん検診・乳がん検診・骨粗しょう症検診)
成人歯科健診
健康づくり課主催の各種講演会
特定健診結果説明会および健康なんでも相談(健診結果持参者)
上記説明会参加者で、かつ全項目異常なしの方、喫煙本数を前年度より減らした方はさらにスタンプ1個押印します。

元気を増やす事業
元気づくりプログラム (きらら四季の飾り、食を通して健康づくり、育ちの森公園づくり、ふれあいキルト、ほっとHOT料理、元気づくり広報部、ピカもぐ劇団、元気長生きPR隊、HOTふれあい健康会&胎内いきいき脳活クラブ、胎内いいところ巡り、にこ楽畑・花壇・公園づくり)
健康づくり課主催の健康づくりイベント

※実施時期や内容は、随時
市報でお知らせします。

やらないなんてもっ胎内(たいない) 健康になるためのヒント★ PART2

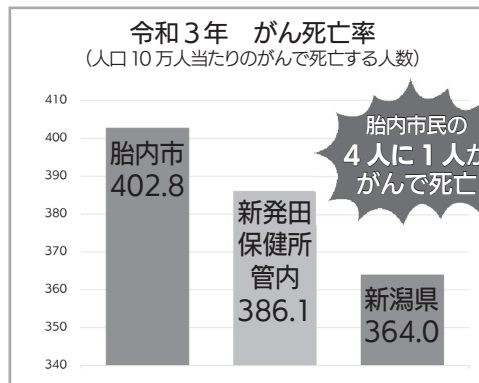
あなたができるがん対策

がん検診を定期的を受けていますか？

がん予防のためには、『生活習慣に気をつけること』『定期的ながん検診を受診すること』が大切です。

初期のがんは自覚症状がありませんが、胃がん、肺がん、大腸がん、子宮頸がん、乳がんは、定期的な検診で早期に発見でき、早期に治療を開始することができます。市で実施しているこれらのがん検診は、市からの助成があり、個人負担が少なく受けることができます。

国の指針で定められたがん検診で行われるすべての検査は、がんで亡くなることを防ぐメリットがデメリットより大きいことが証明されています。職場検診等で受診する機会のない方は、ぜひ対象年齢になったら早期発見・早期治療のため定期的に市のがん検診を受診しましょう。



メリット

- ◆早期発見・早期治療による救命の効果
- ◆自覚症状のないがんを早期発見ができれば身体へのダメージが少ない
- ◆がん以外の病気の発見

デメリット

- ◆偽陽性 (がんでなくても要精密検査になることがある)
- ◆偽陰性 (100%すべてのがんを発見することは不可能)

令和1～3年のがん死亡者の部位別死亡順位

順位	全体	男性	女性
第1位	肺がん	肺がん	膵臓がん
第2位	胃がん	胃がん	肺がん
第3位	膵臓がん	大腸がん	胃がん

新潟県福祉保健年報より

無料でがん検診を受診できる対象年齢の方にクーポン券を発行

令和5年度に市が実施するがん検診を今年度に限り“無料”で受診することができます。

がん検診名	クーポン券対象者の生年月日	クーポン券発送時期
胃がん検診・大腸がん検診	昭和57年4月2日～昭和58年4月1日	3月末
乳がん検診		4月末
子宮頸がん検診	平成14年4月2日～平成15年4月1日	4月末

胃部(バリウム)検診【要予約】・大腸がん検診のご案内

次の日程で検診を実施します。胃部検診は**完全予約制**です。受診を希望する場合は、予約受付期間内に健康づくり課までお申し込みください。予約は先着順とし、ご希望の検診日程に予約が入らない場合もありますので、ご了承ください。

- 対象者…30歳以上の原則中条地区の方 (令和6年3月31日現在の年齢)

※築地・乙地区の方には別日程・会場で実施します。詳細は市報5月合併号をご確認ください。築地・乙地区の方で次の日程・会場での受診を希望する場合は、予約受付期間内にお申し込みください。

- 予約受付期間 4月4日(火)～10日(月) 午前8時30分～午後5時15分

※(土)(日)は除く

- 会場 ほっとHOT・中条



- 検診日と受付時間

胃部(バリウム)検診【要予約】

月日	受付時間(午前)
4月26日(水)	① 8時30分～9時00分 ② 9時00分～9時30分 ③ 9時30分～10時00分 ④ 10時00分～10時30分 ⑤ 10時30分～11時00分
4月27日(木)	
4月28日(金)	
5月2日(火)	
5月8日(月)	
5月9日(火)	※予約された方は、同日に大腸がん検診の受診も可能です。
9月14日(木)	
9月15日(金)	

大腸がん検診【予約不要】

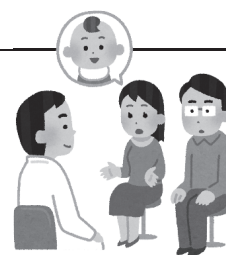
月日	受付時間(午後)
4月25日(火)	1時30分～3時30分
4月26日(水)	
5月2日(火)	
5月8日(月)	
5月9日(火)	

いつもの暮らしに、
受診で早期発見! **がん検診** を。

特定不妊治療費・不育症治療費の一部助成

対象	特定不妊治療 (体外受精および顕微授精)	令和5年度 新規事業 不育症の治療
条件	①特定不妊治療が必要であると医師に診断され、特定不妊治療を受けた方 ②夫婦いずれか一方または両方が、受療日および申請時において胎内市に住所を有している方 ③法律上の婚姻をしている夫婦 ④市税等の滞納のない方	①医療機関において不育症と診断され、治療の必要が認められた方 ②夫婦いずれか一方または両方が、受療日および申請時において胎内市に住所を有している方 ③法律上の婚姻をしている夫婦 ④市税等の滞納のない方
助成額	治療が終了した日の属する年度あたり15万円を限度	治療が終了した日の属する年度あたり10万円を限度
期間	通算5年間	

※治療終了後、必要書類が揃い次第、早めの申請をお願いします。
治療を終了した年度(4月1日～翌年3月31日)内に申請してください。



令和5年度 拡充事業 妊産婦医療費助成の 対象者拡大

4月から妊産婦医療費助成の所得制限がなくなります。対象となる方で、申請をされていない方には個別に案内をしますので、内容を確認のうえ、申請をしてください。

●対象者 胎内市に住所を有する妊産婦

●助成対象期間

妊産婦医療費助成受給者証の交付申請をした月の翌月初日から、出産した月の翌月末日まで。

●利用方法

妊産婦医療費助成受給者証の交付を受けないと、助成が受けられません。事前に必ず健康づくり課窓口で申請手続きを行ってください。

●申請に必要なもの

- ・妊産婦医療費受給者証交付申請書
- ・妊産婦の健康保険証
- ・母子健康手帳



令和5年度 新規事業 新生児聴覚検査費用の 一部助成

対象となる方には順次案内をお送りしますので、内容を確認のうえ、手続きをしてください。

●対象となる検査

新生児期において実施した聴覚検査
※自費の検査が対象です。

●対象者

新生児聴覚検査を受けた新生児(令和5年4月1日以降に出生)の保護者で、検査日および申請日において胎内市に住所を有する方

●助成額

検査に要した費用(上限額6,000円)を補助

●申請に必要なもの

- ・新生児聴覚検査費用助成申請書
- ・医療機関の発行する領収書および診療明細書
- ・母子健康手帳
- ・申請者名義の通帳



令和5年度
新規事業

産婦健診費用助成

●対象 4月1日以降に受診する産婦健診

産婦健診（産後2週・産後1か月）にかかる費用の一部を助成します。今後、妊娠届出をされる方には妊婦一般健康診査受診票と共に産婦健診受診券を交付します。既に妊婦一般健康診査受診票をお持ちで、4月1日以降に産婦健診（産後2週・産後1か月）を受診される方には受診券を送付しますので、産婦健診受診時に必要事項を記入の上、医療機関に提出してください。

令和5年度
拡充事業

産後ケア事業

出産後の身体回復や育児等に不安を持つお母さんが、退院後、母子共に医療機関等に宿泊または通所し、必要な保健指導を受けることができます。

●対象者 胎内市に住所を有する、出産後1年未満のお母さんとお子さん

●事業の種別・補助額・利用料金

種別	宿泊型	デイサービス型（日帰り）
利用回数	7日まで	7回まで
市の負担（補助）額	18,000円/日	12,000円/回
自己負担額（利用料金）	各委託医療機関の費用から市の負担（補助）額を差し引いた下記の金額	
	概ね5,000～7,000円/日 ※個室に入った場合は別途、個室代がかかります	概ね1,000～7,000円/回

●委託医療機関等

関塚医院、富田産科婦人科クリニック、はっぴい mama はうす
※各施設で受け入れ可能な子どもの月齢が決まっています。

●利用方法

- 健康づくり課子育て応援係窓口で利用申請手続きを行ってください。
- 審査の結果「胎内市産後ケア事業利用承認（不承認）通知書」を郵送します。
- 利用決定後に、希望する施設に直接お申し込みください。



令和5年度

子育てきらきらカードを
発送しました

市内在住で中学3年生までの子どもがいる世帯へ「子育てきらきらカード」を発送しました。令和5年度のカードの色は**黄色**です。カードの有効期限は毎年3月31日までとなり期限を過ぎると利用できませんのでご注意ください。

●問合せ

こども支援課こども支援係（内線1261）

出産育児一時金額の変更

国民健康保険に加入している方が出産したときは、出産育児一時金が支給されます。4月1日以降に産科医療補償制度に加入する医療機関で出産したときは、50万円が支給されます。3月31日までの出産については、42万円の支給となります。

●問合せ

市民生活課ほけん年金係（内線1147）

教育相談のご案内

悩んでいること 困っていること 気軽にご相談ください

市では、子どもたち一人一人の健やかな成長を願って、「胎内市教育相談センター」を開設しています。

当センターでは、お子さんの夢や希望の実現に向けて、その歩みを進めている過程で生じるさまざまな心配や悩みごとを解消するために、園や学校、専門機関などと連携しながら解決に努めています。

『早めの相談・早めの対応・早めの解決』が大切です。もし、お子さんのことで悩んでいることや困っていること、心配していることなどがありましたら、お気軽に電話や来所でご相談ください。



相談内容の例

- ★ 子どもを上手にしつけることができない。親の言うことを聞かない。
- ★ 子どもが家でよくけんかをする、よく暴れる。
- ★ 子どもの叱り方や褒め方がよく分からない。
- ★ 子どもが園や学校の集団生活になじめない。
- ★ 子どもが登園や登校をしづっている。
- ★ 子どもの生活リズムが昼夜逆転している。
- ★ 子どもがいじめられているようだ。
- ★ パソコンやスマホなどのSNSで、子どもが誹謗や中傷などの書き込みを受けている。
- ★ 子どもが部活動で悩んでいる。
- ★ 子どもが「勉強が分からない」と訴えている。
- ★ 子どもが自分の進路のことで悩んでいるようだ。

など

※相談対象の子どもは、原則として中学生以下です。
※プライバシーや個人情報、保護されます。
※相談は、無料です。

相談できる日

- ◆ 毎週月曜日～金曜日
(祝日・お盆・年末年始を除く)
- * 専任相談員担当：月・水・金曜日
- * 土曜日は、予約相談を受け付けます。
- ◆ 午前9時から午後4時まで

相談できるところ

☆胎内市教育相談センター

西条666番地
(B&G海洋センター体育館隣2階)
☎43・3500

～お気軽にご利用ください～

●問合せ 学校教育課学校教育係 ☎47・2711 (内線2313)

令和4年度 胎内市教育委員会表彰

令和4年度胎内市教育委員会表彰が2月27日、産業文化会館で行われ、「スポーツの部」では個人27人と4団体、「芸術文化の部」では個人6人、「その他の部」では1団体が表彰されました。受賞された皆さまをご紹介します。（敬称略）



スポーツ
個人の部
(小学生)

令和4年度 胎内市教育委員会表彰式

(後列左から) 石栗蒼生、本間蒼子、宮下叶羽、小池涼花、中川小春、加藤凌空斗、渡辺瑛大
(前列左から) 新村優月、川崎沙菜、鈴木琥羽、宮下希愛、高橋大海、須貝太紀



スポーツ
個人の部
(中学生)

令和4年度 胎内市教育委員会表彰式

(後列左から) 遠山剣臣、蛭名京介、齋藤星乃花、桐生心翔、菅原涼輔
(前列左から) 浮須楓、三浦莉亜菜、須貝崇太、木村奏介、加藤玲音斗、蓮沼優希



スポーツ個人の部(大学生)
スポーツ団体の部
芸術文化個人の部
その他団体の部

令和4年度 胎内市教育委員会表彰式

(後列左から) 本間一輝、阿部彩実花、新潟食料農業大学6次産業化クラブ(とびたいあり 飛田惟織)、佐藤葵、水崎翔、開志国際高等学校男子バスケットボール部(さわたりようま 澤田龍馬)、中条中学校柔道部女子団体(三浦莉亜菜)、胎内フレンズjr(えのちとろはる 榎本知遠)
(前列左から) 伊藤彪粹、傳佑斗、佐藤日和、鈴木心奏、スマイリー中条(こんさき 近咲希)、井上桃花(いのうえももか)

スポーツ個人の部

■新村優月(きのと小)

2022年新潟県クロスカントリー選手権小
学5年男子1.6km第一位

■川崎沙菜(きのと小)

第28回北信越小学校バドミントン選手権大
会兼 第31回全国小学校バドミントン選手
権大会北信越地区予選会 ベスト8

■鈴木琥羽(中条小)

第64回小学生・中学生全国空手道選手権大
会小学3年生男子個人形の部出場

■宮下希愛(中条小)

第64回小学生・中学生全国空手道選手権大
会小学4年生女子個人形の部出場

■高橋大海(きのと小)

第42回新潟県スポーツ少年団競技別交流大
会第39回少林寺拳法大会単独演武 小学生
7〜8級の部 優勝

■須貝太紀(胎内小)

第42回新潟県スポーツ少年団競技別交流大
会第39回少林寺拳法大会単独演武 小学生
4〜6級の部 優勝

■石栗蒼生(胎内小)

第24回新潟県小学生ソフトテニス学年別大
会5年生男子の部 優勝

■本間蒼子(胎内小)・宮下叶羽(中条小)

第29回北信越小学生ソフトテニス選手権大
会ベスト8



■中川小春(黒川小)・小池涼花(中条小)

第39回全日本小学生ソフトテニス選手権大
会出場

■加藤凌空斗(中条小)・渡辺瑛大(きのと小)

第39回全日本小学生ソフトテニス選手権大
会出場

■浮須楓(中条中)

第43回北信越中学校柔道大会 女子52kg級
5位

■三浦莉亜菜(中条中)

第43回北信越中学校柔道大会 女子70kg級
5位

■須貝崇太(中条中)

第43回北信越中学校柔道大会 男子50kg級
5位

■木村奏介・加藤玲音斗(中条中)

令和4年度都道府県対抗全日本中学生ソフ
トテニス大会 全国大会出場

■蓮沼優希(中条中)

令和4年度都道府県対抗全日本中学生ソフ
トテニス大会 シングルの部 全国大会出場

■遠山剣臣(中条中)・蛭名京介(黒川中)

リポピタンカップ第50回日本選手権信越
大会兼 第46回SBC信越放送旗争奪夏季
大会 ベスト8

■齋藤皇乃花(乙中)〔新潟県選抜〕

JOCジュニアオリンピックカップ第36回都
道府県対抗全国中学バレーボール大会出場

■桐生心翔(乙中)〔新潟県選抜〕

第20回全国中学生都道府県対抗野球大会 in
伊豆 出場

■菅原涼輔(乙中)

2022年北信越少年少女少林寺拳法交流
大会単独演武 中学生男子の部 敢闘賞

■佐藤葵(新潟食料農業大学)

第19回湊谷杯全国学生柔道体重別選手権大
会男子66kg級 3位

■水崎翔(新潟食料農業大学)

第106回日本陸上競技選手権大会・U
20日本陸上競技選手権大会 男子100m
走 5位入賞

■多田雄飛(新潟食料農業大学)

第53回全日本実業団自転車競技連盟
(JBCF) 全日本トラックチャンピオンシッ
プ男子スクラッチ 3位、男子オムナム 3位

■スポーツ団体の部

■胎内フレンズ・Jior

第42回新潟県スポーツ少年団競技別交流大
会第44回新潟県スポーツ少年団軟式野球交
流大会優勝

■スマイリー中条

すこやか第四北越銀行杯第34回新潟県バ
レーボール小学生大会女子の部 第一位

■中条中学校柔道部女子団体

第53回全国中学校柔道大会 女子団体 出場



■開志国際高等学校男子バスケットボール部

第75回全国高等学校バスケットボール選手
権大会優勝

■芸術文化個人の部

■伊藤彪粹(中条小)

令和4年度新潟県読書大会新潟大学教育学
部長賞

■傳佑斗(中条小)

令和4年度歯・口の健康に関する図画・ポ
スターコンクール小学校高学年の部 金賞

■佐藤日和(中条小)

令和4年度全国通信珠算競技大会新潟県支
部大会小学校4年生以下の部 個人総合競
技 優勝

■鈴木心奏(中条小)

第49回東北七県珠算競技大会第二部 読上
算競技 3位

■本間一輝(乙中)

第13回ヨーロッパ国際ピアノコンクール in
Japan 銀賞

■阿部彩実花(築地中)

令和4年度わたしの主張新潟県大会 最優
秀賞

■その他団体の部

■新潟食料農業大学6次産業化クラブ

第2回学生地域づくり・交流大賞 優秀賞



住宅リフォーム補助金

補助金額…補助対象経費の10分の1
(補助金上限額10万円)を補助

- **補助対象者** (次のすべてを満たす方)
 - 市内に住民登録を有し、居住している方
 - 市税などを滞納していない方
- **対象の住宅**

申請者もしくはその2親等以内の親族が所有し、現在居住している住宅

※車庫や店舗などとの併用住宅の場合は、居住する住宅部分のみが対象です。
- **対象の工事**

市内に本社のある施工業者が行う工事費20万円以上で主に次の内容の工事

 - ①住宅の修繕、補修、改修および増築のための工事
 - ②壁紙の張り替え、屋根、外壁の塗り替えなど、住宅の模様替えのための工事
 - ③公共下水道などへの切り替え工事
 - ④断熱、遮蔽、太陽光発電など脱炭素社会(カーボンニュートラル)に配慮した工事

※車庫や小屋など住居してない部分の工事、土地や機材類の購入などは対象外となります。
- **申請にあたっての注意事項**
 - 「募集要領」や「様式」は、市ホームページおよび地域整備課窓口で配布しています。必ず内容をご確認いただき、申請書を作成してください。
 - ※申請書類の作成が難しい場合は、必要書類をご持参の上ご相談ください。

◆ 問合せ

地域整備課都市計画建築係(内線1212)

- ◆ **申請受付** 4月5日(水) 午後1時30分～市役所2階地域整備課窓口

- 配布されるチェックリストを使用することで、事前にご自身で申請条件に当てはまるかなどの確認ができます。
- 申請後の補助金交付決定から工事着手となります。交付決定前に工事着手したものは対象外となりますのでご注意ください。
- 同一住宅の補助申請は1回限りです。過去にこの補助金を受けた住宅の補助申請はできません。
- 補助を受けようとする改修工事に、市の他の補助制度などは併用できません。
※詳細は、市ホームページまたは地域整備課で配布する「募集要領」をご確認ください。

◆ 「雪下ろし安全対策命綱アンカー設置工事」も補助の対象です。

- 補助金額 補助対象経費の10分の2(補助上限額5万円、対象工事費の要件なし)
- 補助要件 補助対象者や補助住宅、申請方法などは住宅リフォームと同じ内容です。
- ※過去に住宅リフォームの補助金を受けた住宅であっても、新たに申請することができます。

～お知らせ～

現行の住宅リフォーム補助金は、より有効な制度に改変することとし、本年度をもって終了します。

移住・定住をサポートします!

移住定住促進 住宅リフォーム補助金

補助金額…補助対象経費の2分の1
(補助金上限額50万円)を補助

- **補助対象者**
 - 補助を受けようとする改修工事に、市の他の補助制度などを併用しない方
 - 市税などを滞納していない方
 - 胎内市に転入しようとする方、または転入後3年を経過していない方
 - リフォームした住宅に5年以上定住する予定の方
- **対象の住宅**
 - 申請者もしくはその2親等以内の親族が所有し、現在居住している住宅
 - 申請者が所有する空き家

◆ 問合せ

総合政策課企画政策係(内線1363)

- ◆ **申請受付** 4月3日(月) 午前8時30分～市役所3階総合政策課窓口

● 対象の工事

住宅リフォーム補助金と同じ

● 注意事項

- 工事着手前に申請書と必要書類を提出してください。
- 詳しい申請方法や必要書類は市ホームページをご覧ください。
- 予算上限に達し次第終了します。

U・Iターン促進 住宅支援事業補助金

◆ 申込・問合せ
総合政策課企画政策係（内線1363）

U・Iターン就職により胎内市内に居住する方を対象に、賃貸住宅の家賃等の一部を補助します。

- **補助対象者（主な条件）**
次のすべてに該当する方
 - 民間賃貸住宅に居住
 - 新たに企業等に常用労働者として就職、または個人事業主である方
 - 転入前の1年間は胎内市に住民登録していない
- **補助対象経費と補助金額**
 - 家賃：住宅手当等を除く月額家賃の2分の1（上限月額15,000円）を最長24カ月
 - 賃貸契約に必要な費用：礼金等の2分の1（上限60,000円）
- **申請期限** 住民登録をした日から180日以内
- **注意事項**
 - その他条件など、詳しくは市ホームページをご覧ください。
 - 予算上限に達し次第終了します。
- **受付開始** 4月3日(月)～



移住支援金

◆ 申込・問合せ
総合政策課企画政策係（内線1363）

東京圏から胎内市に移住する方を支援します。
受給資格や条件等詳細について、まずは総合政策課までお問い合わせください。

- **支援金額（4月1日以降に移住する場合）**
 - 世帯 100万円 18歳未満の世帯員1人につき100万円加算
 - 単身 60万円
- **条件（概要）**
次のいずれも満たしている方
 - 住民票を移す直前の10年間のうち通算5年以上、次のいずれかに該当し、かつ、連続して1年以上その状態であること。
 - ①通算5年以上東京23区内に在住していること。
 - ②東京圏に在住し、東京23区内へ通勤していること。
 - 新潟県企業情報ナビのサイトに登録された移住支援金対象法人に就職していること、新潟県の事業による起業支援金を受けていることまたは転入前にたいないサポーターズクラブ（メルマガ）に登録していること等の要件に該当すること。

結婚新生活支援事業補助金

◆ 申込・問合せ
総合政策課企画政策係（内線1363）

結婚に伴う住宅の新築・リフォーム・賃貸・引越に要する費用の一部を補助します。

- **補助対象者（主な条件）**
令和5年3月1日～令和6年3月31日までに婚姻し、次のすべてに該当する方
 - 胎内市に住民登録し、申請する住宅で同居
 - 婚姻日において夫婦共に年齢が39歳以下
 - 夫婦の年間所得額の合計が500万円未満
- **補助額**
上限30万円（ただし、夫婦共に29歳以下の場合は上限60万円）
- **注意事項**
 - その他の条件や必要書類について個々のケースで異なるため、事前にご相談ください。
 - 予算上限に達し次第終了します。
- **補助対象経費**
令和5年4月1日～令和6年3月31日までの間に支払う住宅費用（取得・リフォーム・賃借）や引越費用
- **受付開始** 4月3日(月)～



中小企業等支援事業の申請を受け付けます。

市では中小企業等（農林水産業を主とする事業者は対象外）の意欲的な取り組みを支援することを目的として、さまざまな支援メニューを創設しています。企業向けだけでなく、働く方向けの助成制度もあります。詳細についてはお問い合わせください。

● **申込・問合せ**
 商工観光課商工振興係
 (内線 1254)

【胎内市中小企業等支援事業】 ※発注・契約をする前に申請が必要です。必ず事前にご相談ください。

対象	事業名	概要	補助金等
事業者	つながる支援事業	事業承継に伴う手続き経費、市内店舗等の改修工事費、機器購入費、承継後のPR活動費が対象(事業承継しようとする者が承継後3年までで、常時雇用者5人以下の事業者を対象)	◆補助対象経費の1/2補助(上限25万円) ※同一事業者による申請は1回限り
	始める支援事業	市内での新規または第二創業(いずれも創業後3年までを対象)の際に必要な機器等の購入費、自社店舗等の工事費などが対象	◆補助対象経費の1/2補助(上限30~50万円) ①市内の空き家・空き店舗活用有り(上限50万円) ②市内の空き家・空き店舗活用無し(上限30万円) ※①②とも同一事業者による申請は1回限り
	創業後支援事業	創業後3年を経過している事業者が、中小企業診断士や税理士などの専門家と連携して経営改善計画等の作成や見直しを行う際の経費や、計画に基づいた改善に取り組む際の事業費が対象(取組の一環としての機器購入等も可) ※右記①、②それぞれで申請可	◆補助対象経費の10/10補助(上限10~30万円) ①経営改善計画書整備費(上限10万円) ②経営改善取り組み経費(プレゼンの評価により上限10~30万円、プレゼン日程は事前に確認してください) ※①②とも同一事業者による申請は1回限り
	育てる支援事業	役員もしくは従業員の研修会参加費等(公共交通機関、有料道路を利用した経費も含む)、または研修会開催時の講師謝礼が対象	◆研修参加費…補助対象経費の10/10補助(2万円未満の場合) ※超えた場合は超えた額の2分の1に2万円を加えた額 ・1事業者 上限3万円(上限額まで複数回申請可) ◆研修会開催…補助対象経費の1/2補助(上限2万5千円)
		会社説明会参加経費、資料等の外注費または会社説明会開催および求人サイト等への登録等にかかる経費、求職者向け動画制作、求人活動のためのWEBサイトの改良等に係る経費が対象	◆補助対象経費の1/2補助(上限10万円) ※公共交通機関、有料道路を利用した際の経費も対象 ※同一事業者による申請は1回限り
		従業員の福利厚生のために実施する事務所等のリフォームまたは就業規則等の整備改正(専門家からの指導含む)に係る経費が対象	◆補助対象経費の1/2補助 ①施設等整備(上限30万円) ②就業規則整備等(上限10万円) ※①②とも同一事業者による申請は1回限り
	市場調査支援事業	自社商品等の販路拡大を図るための市場調査にかかる委託費が対象	◆補助対象経費の1/2補助(上限15万円) ※2事業年度連続しての申請は不可
	胎内市販路開拓事業	自社の商品、サービス等の販路開拓のために展示商談会等(販売を伴うイベントを含む)に参加する際の経費およびWEB上での自社PR経費(展示商談会等に参加しない事業も可)の一部を補助	◆補助対象経費の1/2補助 ①県内出展および出展を伴わない事業(上限5万円) ②県外出展(上限15万円) ※①②とも同一事業者による申請は、連続3年までまたは3回まで
	新しい生活様式対応支援事業	「新しい生活様式(感染対策等)」に対応するために実施する、店舗等のリフォームおよび機器等購入費(消耗品は対象外)	◆補助対象経費の1/2補助(上限10万円) ※同一事業者による申請は1回限り
	雇用された方	はたらく支援事業	令和5年1月以降に市内へ転入し、令和5年4月以降市内の中小企業者等へ就職(または新規創業)し、定住の意思がある人が対象

●申請書類の押印について

市では、届出や申請の際の負担を軽減するため、押印を求めている手続きについて見直しを行い、4月1日から、当支援事業の補助金交付申請書および実績報告書の申請者欄への記載は、次のようになります。



申請者	記載内容	記載方法
法人	名称および代表者名	記名押印(代筆やスタンプ、印刷などにより氏名を記し、押印する)
個人事業主	氏名または名称および代表者名	署名(代表者本人が名前を手書きする) ※押印不要。ただし代表者本人が手書きしない場合は記名押印です。

※各様式は、市ホームページからダウンロードできます。

本の予約などが LINE からできるようになりました

4月1日から図書館にある本の予約などの利用者サービスが LINE 上でもできるようになりました。図書館の LINE 公式アカウントでのお友達登録をお願いします。

胎内市図書館 LINE お友達登録のご案内

胎内市図書館 LINE 公式アカウントにお友達登録すると、LINE のトーク画面上で開館日カレンダーや本の検索などの情報を見ることができるようになります。

さらに図書館の利用者登録がある方は、図書館システムとアカウント連携をすることにより、貸し出し中、予約中の本の確認ができたり、利用者バーコードの表示による本の貸し出しができるようになります。

※図書館の利用者登録がない方は、図書館窓口で利用者登録をお願いします。

● 利用の仕方

① 胎内市図書館の LINE 公式アカウントを「友達追加」します。

『友達追加』でできるようになること

- ・開館日カレンダーの確認
- ・本の検索
- ・図書館の案内を見る



友達追加は
こちらから

----- 図書館の利用者登録がある方は、次の設定ができます。 -----

② トーク画面下部のリッチメニューから、左上の「アカウント連携」を選択し、利用者番号とパスワード（利用者登録時に設定したもの。ご不明な方は図書館へ問合せください。）を入力してください。



リッチメニューから「アカウント連携」選択



利用者番号とパスワードを入力



連携完了



※掲載しているのは見本用の画面です。実際の画面とは異なる部分があります。

連携が正常に行われると連携終了の画面が表示されます。確認後、トーク画面に戻ってください。

③ 「アカウント連携」が表示されていた場所に「マイポータル」の表示が出ます。そこから各種サービスをご利用いただけます。



アカウント連携前のリッチメニュー



アカウント連携後のリッチメニュー



マイポータルをタップするとメニューが出ます

アカウント連携後に
できるようになること

- ・利用者バーコードの表示
貸出カードとして利用できます
- ・本の貸し出し状況の確認
貸出中の本のタイトルや返却期限の確認
- ・本の予約状況の確認
本の予約や、予約した本のタイトルの確認
- ・PUSH 通知の受け取り
貸し出し準備ができた本のお知らせを、LINE 上で受け取れます

地域づくり活動を支援します！ 合併振興基金活用事業の募集

■問合せ
総合政策課行革協働係 (内線 1364)

市では、胎内市合併振興基金を財源として、市民(団体)が自主的に実施するさまざまな地域活性化の取組に対して補助金の交付を行っています。市民の皆さまによるまちづくりが推進されますよう、多数のご応募をお待ちしています。

- 補助対象団体 自治会または市民活動団体などの非営利団体
- 申請方法 市ホームページ「合併振興基金活用事業補助金」をご覧ください。
※申請書など様式のダウンロードもできます。

補助区分	【 】内は、これまでに実施された事業の一例	募集期限	補助率	補助上限額	審査方法
市民提案Ⅰ型	地域活性化の効果が高いと認められたものについて補助率および上限額を優遇し交付するもの。【多目的広場の環境整備による世代間交流の促進事業など】	5月31日(水)	4/5	50万円	書面審査およびヒアリング審査
市民提案Ⅱ型	地域活性化事業に対して交付するもの。【自治会のゴミステーション修繕、地域活性化イベントの開催、緑化事業など】	5月17日(水)	2/3	30万円	書面審査
コミュニティ 支え合い型	高齢者等の生活上の困りごとを町内・集落等で支える活動に対して交付するもの。【買い物支援、ゴミ出し、除雪など】	5月31日(水)		<ul style="list-style-type: none"> ▪ 50世帯未満の地域…3万円 ▪ 50世帯以上の地域…5万円 	書面審査

※募集期限後も予算の範囲内で随時受け付けます。

家庭犬のしつけ方教室

■問合せ
下越動物保護管理センター ☎ 24・0207

気軽に参加できる 講義のみコース

【とき】5月14日(日)
午前10時～正午

【受講料】無料

【定員】先着7組(1組2人まで)



愛犬と一緒に実技講習に参加できる 講義&実技コース ※全日程参加

【とき】講義：5月14日(日) 午前10時～正午
実技：5月21日(日)、5月28日(日)、6月4日(日)
第1グループ：午前8時～8時50分
第2グループ：午前9時～9時50分
※グループ分けは事務局が行います。

【受講料】2,000円 ※新潟県動物愛護協会の会員でない方は、別途、入会費2,000円が必要

【定員】先着20組 ※参加する犬の条件は、概ね生後6か月以上で狂犬病および5種以上の混合ワクチンが接種済



🐾 講義会場：新発田市カルチャーセンター 2F 展示室・視聴覚室

🐾 実技講習：新発田市藤塚浜県立紫雲寺記念公園ドッグラン(同公園内 第3駐車場脇)

●申請方法 下越動物保護管理センターのホームページ内電子申請申込フォームで申し込みください。

●申請期間 講義講習、実技講習ともに定員になり次第締め切ります。



下越動物保護
管理センター
ホームページ

飼い犬の狂犬病予防注射 と登録を忘れずに！

■問合せ
市民生活課生活環境係
(内線 1151)
✉kankyou@city.tainai.lg.jp



●予防注射は毎年受けましょう。

狂犬病は、犬から人に感染し、死に至る恐ろしい病気です。飼い犬には法律で年1回の予防注射が義務づけられています。注射日程を確認の上、忘れずに予防注射を受けてください。

●狂犬病予防集合注射に必要なもの

★通知はがき

★手数料

・登録済み3,250円

(注射済票交付手数料+注射料)

・新規登録6,250円

(登録料+注射済票交付手数料+注射料)

※なるべくおつりのないようお願いします。

※通知はがきは記載事項を確認し押印の上、必ず持参してください。予防注射当日、犬に異常がある場合は、必ず獣医師に相談してください。

●届け出は速やかに！（登録・転出・死亡等）

犬の所有者は犬を取得した日（子犬は生後90日を経過した日）から30日以内に市役所に届け出が必要です。忘れずに登録しましょう。

【登録】登録鑑札が発行されますので、必ず犬の首輪に付けてください。

【転出】市外に転出した場合は転出先の市町村で届け出をしてください。

【死亡】手続きには、市役所まで電話やメールなどで申し出をしてください。

※現在飼育していない場合は、台帳から抹消しますので速やかに市役所まで申し出てください。

●マイクロチップ情報登録制度について

令和4年6月1日から、ブリーダーやペットショップ等で購入した犬・猫について、マイクロチップの装着と情報の登録・変更が義務化されています。飼い主の情報に変更があった場合は、市町村だけでなく「犬と猫のマイクロチップ情報登録」サイトにも変更を行ってください。



令和5年度狂犬病予防注射の日程

月日	会場	時間
4月18日(火)	鼓岡地区担い手センター	9:30~10:10
	大長谷地区基幹集落センター	10:40~11:00
	村松浜集落開発センター	13:30~14:00
	高畑多目的集会場	14:30~15:00
	胎内市図書館	9:30~11:00
	旧JA中条町平木田支所(線路脇)	13:30~14:10
	旧大出小学校正門前	14:40~15:00
4月19日(水)	十二天ふれあいセンター	9:30~10:00
	総合グラウンド脇体育館	10:30~11:20
	長橋ふるさとセンター	13:30~14:20
	桃崎浜集落開発センター	9:20~9:40
	きのと交流館	10:10~10:30
	荒井浜集落開発センター	11:00~11:20
4月20日(木)	柴橋集落開発センター	13:30~14:20
	竹島地域スポーツ施設(旧竹嶋小学校)	9:30~10:00
	築地農村環境改善センター	10:30~11:20
	胎内市役所黒川庁舎車庫	9:30~11:00
	胎内市役所庁舎裏	13:30~14:50

※令和4年度まで注射会場だった黒川体育館は建物の解体に伴い、令和5年度から胎内市役所黒川庁舎車庫へと変更します。

※集合注射の期間で都合のつかない場合は、最寄りの動物病院で予防注射を受けてください。

※通知はがきは、動物病院で注射の場合も持参してください。

登録済みで通知はがきが届かないなど、不明な点がある場合は事前にお問い合わせください。

国民健康保険の届け出を忘れずに！

就職により会社の健康保険に加入したときや、退職して会社の健康保険をやめたときなどは
14日以内に国民健康保険（国保）の届け出が必要です。

国民健康保険	こんなとき	届け出に必要なもの
加入する	他の市区町村から転入して来たとき	転出証明書
	会社などの健康保険をやめたとき	健康保険の資格喪失証明書 マイナンバーカードまたはマイナンバー（個人番号）の確認できる書類 通帳と届出印（保険税の納付を口座振替にする方のみ）
やめる	他の市区町村へ転出するとき	国保の保険証（転出する人全員分）
	会社などの健康保険に加入したとき ※郵便での届け出を希望する場合、必要書類を送付しますので、ほけん年金係までご連絡ください。	国保の保険証 } (加入者全員分) 会社などの保険証 } マイナンバーカードまたはマイナンバー（個人番号）の確認できる書類

※届け出の際は、本人確認のできるもの（マイナンバーカード、運転免許証、パスポート、年金手帳など）が必要です。

■国保加入前にご確認を！

ご家族の社会保険の被扶養者になれますか？

ご家族が社会保険に加入している場合、社会保険の被扶養者として加入できる場合があります。社会保険は、加入者が増えても健康保険料の額は変わりません。

「任意継続」をご存じですか？

会社をやめたとき、社会保険の期間が2か月以上ある場合、引き続き2年間は社会保険に加入することができます。場合によっては国民健康保険税よりも保険料が低くなる可能性があります。

※いずれも詳細は、お勤め先の健康保険担当へお問い合わせください。



●問合せ・手続き先

市民生活課ほけん年金係 市役所1階2番窓口（内線1149）
黒川庁舎市民サービス窓口（内線2211）

新型コロナウイルス感染症に係る 傷病手当金の支給

●問合せ 市民生活課ほけん年金係
（内線1147・1148）

国民健康保険および後期高齢者医療制度の加入者のうち、給与の支払いを受けて働いている人が新型コロナウイルスに感染、または発熱等で感染が疑われたことにより仕事を休んだ場合、傷病手当金を支給しています。傷病手当金の対象期間は、**5月7日(日)まで**です。詳しくはお問い合わせください。

また、事業者の皆さまにおかれましては、この制度をご承知いただき、両医療保険制度に加入している従業員が安心して休業できる環境の整備をお願いします。

マイナンバーカードで マイナポイント

第2弾

5月末まで！ マイナポイントは スマホで簡単申込み♪

対象：2月末までにマイナンバーカードを申請した方



マイナポイント第2弾は第1弾で上限5,000円分を受取済みの方も対象です。
第2弾は改めて申し込みが必要になるので、ご希望の場合は忘れずにお手続きください。

STEP1



*各アプリから申し込む場合には、アプリ対応のスマートフォンが必要です。

◆マイナポータルアプリで 公金受取口座を登録

*お子さま分についても本人名義で
口座登録が必要です。

STEP2



◆マイナポイントアプリで 決済サービスを選択

*決済サービスIDとセキュリティコード
等を入力します。

◆決済サービスを選択後、 規約に同意することで 健康保険証利用の申込み

*マイナンバーカードの健康保険証
利用はマイナポータルから事前に
申し込んだ場合も対象です。

STEP3



◆決済サービスの利用金額に応じてポイント や電子マネーがもらえます！

上限 **5,000円分** (付与率 25%)
(合計2万円分のチャージやお買い物が必要)

◆決済サービスによって決められた期間で ポイントがもらえます！

保険証利用の申込み：**7,500円分**
公金受取口座の登録：**7,500円分**
(チャージやお買い物が不要)

スマホがなくても大丈夫！

市役所1階でマイナポイントの
手続きをサポートをしています！

【持ち物】

- * マイナンバーカードと
暗証番号(数字4桁)
- * ポイントを受け取るキャッシュレス
決済サービス
- * 通帳、もしくはキャッシュカード



※申込期限が近づくと窓口
が大変混雑します。**時間
に余裕をもってお越し
ください。**

*アプリがない場合、各サイトの
ログイン画面からダウンロード
の案内が表示されます。



マイナポータル▲ マイナポイント▲

- マイナポイントについて
総合政策課広報情報推進係 (内線 1365)

詳しい申込方法はマイナポイント事業
ホームページから確認できます。



3/26 胎内スマートインターチェンジ開通



胎内市と NEXCO 東日本新潟支社が整備を進めてきた日本海東北自動車道「胎内スマートインターチェンジ」が、午後 3 時に開通しました。

午前に行われた市主催の開通式典では、市長を始め関係者の出席のもと、板額太鼓保存会による演奏や、テープカット、くす玉開披が行われ、華やかに開通をお祝いしました。

また、午後に行われた NEXCO 東日本新潟支社主催の営業開始セレモニーでは、事前に抽選で選ばれた 5 人の方に、スマートインターチェンジを最初に利用する『一番乗り』のお客として通行認定証や記念品などが贈呈されました。

卒園・卒業おめでとうございます

市内の各保育園、小・中学校で卒園、卒業式が行われました。

3月31日をもって閉園する黒川保育園は最後の卒園式を迎え、その後閉園式も行われました。黒川保育園園舎については社会福祉法人きすげ福社会が引き続き利用します。

中条小学校は校舎（体育館を除く）が令和5年度から改築作業に入るため、現在の校舎では最後の卒業式となりました。



▲ 改築前の校舎に生徒が絵を描きました



市報たいないを一部リニューアルしました

表紙ロゴの変更

市の大きな事業の一つである洋上風力発電をイメージして風車と海、風をモチーフに作成し、幅広い年代の方に気軽に読んでもらえるようなデザインに変更しました。

街の連絡帳レイアウト変更

5段から4段に変更し、見やすくなるようレイアウトしました。

街のわだいレイアウト変更

記事や写真の大きさに変化を付け、楽しんで読んでもらえるよう市内の色々な情報をお届けします！

裏表紙

歯げんきの写真などやわらかいイメージになるよう作成しました。外枠を無くし、スッキリとしたデザインに変更しました。

3/6

黒川中学校 バルーンアートでお祝い



中条胎内ロータリークラブ（機部由美子会長）では、黒川中学校を卒業する44人に、バルーンの入場門と記念撮影スポットをつくりサプライズプレゼントしました。

入学から卒業まで、コロナ禍で学校の行事やイベント、すべてにおいて、制限された3年間だった生徒たちに、中学校生活最後のイベントである卒業式にすてきな思い出の1ページをプレゼントしたいと思い、心を込めて、バルーンアートを制作しました。

3/5

産業文化会館 洋上風力発電に関する講演会



東京大学名誉教授の荒川忠一氏から洋上風力発電に対する期待と今後の展望についてお話いただきました。

中学生から80代までの約200人が参加し、「理解が深まった」「洋上風力発電に期待感が持てた」「再生エネルギーだけではなくもっと環境に配慮した生活に社会全体が変わっていく必要がある」「デメリットも聞きたい」といった感想が寄せられました。洋上風力発電については、令和5年度中に国による事業者選定の結果が出る予定です。



アメフト・胎内 DEERS 胎内上陸!

● 問合せ 胎内 DEERS 事務局 東京オフィス ☎042・444・8145

胎内市に拠点を置くXリーグ※1部のX1SUPERに所属する胎内 DEERS の試合が市内で初開催されます。

相手はパールボウル※4連覇中のOBIC SEAGULLS。熱くレベルの高いアメフトをお見せできることは間違いなし!

試合前のグラウンドでは、午前11時30分頃からフラッグフットボール体験会、足が速くなる教室、チア教室などイベントが盛りだくさん! 会場では他にもさまざまなアトラクションを楽しめ、キッチンカーも多数出店予定です。

4年ぶりの春の大会
「パールボウル」開催

5月6日(土)
開場：午前11時
試合開始：午後2時

胎内市総合グラウンド
陸上競技場



アメフト観戦で心を奮わせましょう!

- ※ Xリーグ … 一般社団法人日本社会人アメリカンフットボール協会のトップリーグとして1996年に発足。X1SUPER（上位リーグ）とX1AREA（下位リーグ）に分かれている。
- ※ パールボウル … Xリーグ春の公式戦（東日本トーナメント）

見てふれて感じる 胎内のあそびかた

春のおでかけ情報

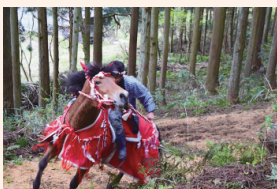
4/18 下赤谷集落 伝統の シャングシャング馬

鳥坂神社の例祭にあわせ、きれいに装飾された鞍をつけた数頭の馬やポニーが、鈴をならしながら河川公園から鳥坂神社までの道のりを練り歩き、その後馬頭観音堂までの坂を駆け上がります。急斜面を一気に駆け上がる馬の姿は圧巻で、毎年大きな歓声が上がります。

時 4月18日(火) 午前10時15分～午後3時(予定)
※雨天決行。ただし練り歩きの順路を変更(短縮)します。
※馬のコンディションにより予定時間が変更になる場合があります。

所 道の駅「胎内」河川公園
～鳥坂神社

問 (一社) 胎内市観光協会
☎ 47・2723



4/23 坂井秘境探検

胎内市山間部の「坂井集落」。美しい棚田が広がるこの地域には、実は歴史とロマンに溢れた見どころがたくさん! 新緑が映えるフィールドを散策します。



時 4月23日(日) 午前9時～正午

所 里の駅いちべえ(坂井集落地内)

¥ 1,000円(税込)

申・問 MURA-ASOBI 事務局 ☎ 050・5372・8809

4/29 櫛形山脈山開き登山

日本で一番小さい山脈、櫛形山脈の山開き登山を行います。新緑の芽吹く草木の美しい時期の櫛形山脈登山に、皆さん奮ってご参加ください。

時 4月29日(土) 午前6時45分～ 受付開始
集合場所: 胎内市役所

内 登山コース

関沢森林公園→山の神→(大沢尾根コース)→櫛形山
→黒中山→鳥坂山→白鳥山(登山時間: 概ね7時間)

バス送迎時間

- 行き(市役所→関沢森林公園) 午前7時～8時
- 帰り(白鳥公園→市役所) 午後1時～5時

申 不要。どなたでも参加できます。

¥ 無料

持 登山に適した服装、帽子、タオル、飲み物、昼食

他 受付で登山マップを無料配布します。

■注意事項

傷害保険には加入しませんのでご了承の上、参加ください。

申・問 商工観光課 ☎ 43・6112(直通)

募集! 【定期購読者募集】お出かけガイド ブック「いろどり胎内」春夏号発行

胎内市の観光情報を「体験」「宿泊」「グルメ」などお出かけシーン別にとりまとめたガイドブック「いろどり胎内」の春夏号を発行しました。市役所や市内各施設で配布するほか、希望する方は、毎月ご自宅や事業所等に郵送しますのでお問い合わせください。

市内でお店などを営まれている方で、お店への設置を希望する方も、商工観光課へお問い合わせください。



お知らせ 無料観光周遊バス 「くるっと胎内」運行期間の変更

毎年4月から12月上旬まで運行していた「くるっと胎内」は秋の行楽シーズン限定で運行いたします。詳しい運行スケジュール等は、市報9月1日号でお知らせします。

また、昨年度に引き続き、市外からの観光客向けのタクシー観光利用助成事業「たいたいタク旅割」は4月以降も実施しています。観光で胎内市を訪れる方にご紹介ください。

問 商工観光課観光振興係(内線1252)

時 日時 **所** 場所・会場 **内** 内容 **¥** 料金 **定** 定員
持 持ち物 **他** その他 **申** 申込方法・期間など **問** 問合せ

4~11
月

樽ヶ橋遊園で ツリーイング

専用のロープとハーネスを装着し、自由にすいすいと木登りができます。余計な力は必要ないため子どもでも楽しめます。

時 4月～11月（毎月2回）

所 樽ヶ橋遊園

¥ 2,000円（税込）

※別途入園料が必要

申・問 MURA-ASOBI 事務局

☎ 050・5372・8809



4~7
月

胎内川リバーレイク SUP

人気レジャーのSUPを自然豊かな胎内川で体験できる。川幅が広く、水面もとても穏やかなので、初心者から子どもまで安心して楽しめます。

時 4月下旬～7月中旬の(出)日(祝)

所 胎内フィッシングパークそば河川敷

¥ 1,500円（税込）（同乗する場合は1人毎に+500円）

持 濡れてもいい服、着替え、マリンシューズなどの濡れてもいい靴

申・問 MURA-ASOBI 事務局

☎ 050・5372・8809



5・6
月

大長谷観光わらび園

東京ドーム2個分の広さがあるわらび園。広大な敷地で、わらびの採り放題が楽しめます。

時 5月上旬～6月上旬（毎週水・日）

各日とも午前8時から一斉スタートで2時間取り放題

※天候により、予告なく中止する場合があります。

電話かフェイスブックでご確認ください。

所 大長谷観光わらび園（国道290号線大長谷地内大長谷地区基幹集落センターを黒俣集落方面へ）

¥ 2,000円（税込）

持 軍手、歩きやすい靴、収穫したワラビを入れる布袋

申 不要。開始時間までに会場にお越しください。

問 大長谷観光わらび園

☎ 080・6567・3188

（担当：高橋）



▶フェイスブック
はこちらから



常時
開催

松原ステーブルスで 乗馬体験

競馬や乗馬クラブで活躍した馬が、穏やかに余生を過ごす養老牧場「松原ステーブルス」。木漏れ日の中をのんびりと歩ける体験が楽しめます。小さなお子様でもOK！

時 【月(火)(出)日】 午前10時30分～正午
午後2時30分～3時30分

【水(休)金】 午後2時30分～3時30分

※馬の体調、天候、気温（30度以上）により中止する場合があります。

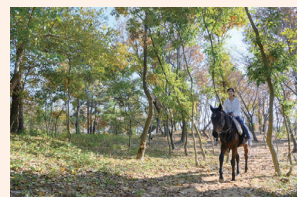
所 松原ステーブルス
（築地2484番地）

¥ 丸馬場コース 500円

森林コース 2,000円

申・問 松原ステーブルス

☎ 45・5322



施設名	オープン日	開館時間	休館日	電話
胎内昆虫の家	オープン中	午前9時～午後5時	月曜日（祝日の場合は翌日）、7月25日(火)～8月31日(休)は無休	☎ 48・3300
樽ヶ橋遊園	4月1日(出)	平日 午前10時～午後5時 (出)日(祝) 午前9時～午後5時	11月30日(休)まで無休	☎ 47・3521
黒川郷土文化伝習館	4月1日(出)	午前9時30分～午後5時	月曜日（祝日の場合は翌日）	☎ 47・3000
胎内市美術館	4月15日(出)	午前9時30分～午後5時	月曜日、展示替期間、年末年始	☎ 47・2288
胎内自然天文館	4月15日(出)	午前9時～午後5時	月曜日（祝日の場合は翌日）、7月25日(火)～8月31日(休)は無休	☎ 48・0150
クレーストーン博士の館	4月15日(出)	(出)日(祝) 午前9時～午後5時	(月)～(金)（祝日は除く）、7月25日(火)～8月31日(休)は無休	☎ 48・2011
胎内フィッシングパーク	4月21日(金)	(月)金 午前10時～午後4時 (出)日(祝) 午前9時～午後4時	(火)～(休)（祝日は除く）	☎ 48・3435
胎内フラワーパーク	ゴールデンウィーク	午前9時～午後5時	なし	☎ 43・6111



街の連絡帳

今号の注目は
「山あいのちいさな冬まつり」に
参加した2人のナビゲーターが目印！



なかはら ひより
中原 陽依里 さん

はだ たいよう
羽田 大洋 さん

相談



新型コロナウイルス感染拡大防止のため、イベント等が中止・延期になる場合があります。その際は、ホームページ等でお知らせします。

行政相談の開催

行政相談は、総務大臣から委嘱された行政相談委員が、行政に関する苦情や要望などの相談を受け、関係機関に助言や通知などを行います。相談窓口がわからない、行政機関に申請したが手続きが進まないなど、

特設人権相談所の開設

人権擁護委員はさまざまな相談を受け、問題解決のお手伝いや啓発活動などを行います。お気軽にご相談ください。

時 5月1日(月)午前10時～正午
所 産業文化会館 教養文化室

お気軽にご相談ください。
時 毎月第4火曜日
午前9時～11時30分
所 中央公民館2階A集会室
他 行政相談委員・須貝敏昭
¥ 無料
問 総務課人権啓発係(内線1315)

募集



胎内市民ゴルフ大会(春)

ゴルフシーズンの到来です！お誘いあわせのうえ、お気軽にご参加ください。
当大会はジュニアゴルファーを応援しています。

新潟県男女平等推進相談室

性別による差別的取扱いや男女間の問題に関する悩みについて、専任の相談員が相談を受けます。相談は無料ですので、お気軽にご相談ください。

¥ 無料
甲 新潟田人権擁護委員協議会
24・7102

相談時間

・月～金曜日：午前11時～午後0時30分、午後1時40分～5時30分
・土曜日：午前10時～午後0時30分、午後1時40分～4時30分
※(祝)年末年始は休み
問 県男女平等推進相談室 ☎025・285・6605

見積無料



40年の実績
(一社)日本塗装工業会会員
新潟県橋梁塗装技術協会会員
抗ウイルス・抗菌・消臭
光触媒を吹付けて感染予防対策を!!
住宅塗替えと共に考えてみませんか?

(有)みうら塗装工業 胎内市下高田1095-1
(株)エコテック正規特約代理店
TEL:20-7713 FAX:20-7633

<有料広告>

◆小ホール「しらとり」◆大ホール「楕形」
充実した設備で、ご葬儀からご会食まで
真心込めてお手伝いをいたします。



JA 葬祭
虹のホール たいない
〒959-2600 胎内市久保田30番地
TEL43-0171 FAX43-0175

<有料広告>

広告内容に関する質問などについては、広告スポンサーに直接お問い合わせください。広告内容と胎内市とは直接関係ありません。

- ・午後9時30分～11時30分
- ・午後の部…7時30分～9時30分
- ※7月12日除く毎週水、計10回実施
- ※5月10日(水)～7月19日(水)

春の陶芸講座参加者募集



- 時 4月29日(祝)
- 所 日本海カントリークラブ
- 対 市内在住・在勤の方、およびその家族・友人など
- ¥ 参加費：4000円
- プ レー料金
- ・メンバー…メンバー料金
- ・ビジター…1万2500円(税込)
- ・キャデファイ(4B)…3960円
- ・ジュニア(市内在住の小中学生・高校生)…1000円(小中学生は保護者の同伴が必要)
- ※いずれも乗用カートセルフ・1430円分の昼食付
- 定 120人程度
- 申 4月11日(火)まで
- 申 ・園生涯学習課スポーツ振興係
- ☎ 47・3408 / 日本海カントリークラブ ☎ 46・2121

産業文化会館リニューアルオープン記念 「ノージーのひらめき工房」参加者募集!



NHK新潟放送局と市では、産業文化会館リニューアルオープンを記念して「ノージーのひらめき工房」の公開収録を行います。ノージー、シナプー、タノチーミーと一緒に、家族で参加できる工作ショーです。

なお、今後の感染状況によっては、公演の中止や内容を変更する場合があります。

- 時 6月10日(土)
- 1回目：午前10時30分～11時20分(開場：午前10時)
- 2回目：午後1時30分～2時20分(開場：午後1時)

所 産業文化会館 多目的ホール

対 工作に参加できる就学前や小学校低学年のお子さまと保護者

¥ 入場は無料ですが、入場整理券が必要です。入場は最大4人まで。満3歳以上のお子さまから人数に含みます。(保護者1人につき2歳以下のお子さま1人まで膝上観覧が可能)

定 応募多数の場合は抽選

申 5月8日(月)までにNHK新潟放送局のホームページからお申し込みください。

問 NHK新潟放送局 ☎ 025・230・1616 (土)(日)祝を除く午前10時～午後6時



ホームページはこちら
https://www.nhk.or.jp/niiigata/

- 所 陶芸研修所(半山280番地)
- 講 坂爪勝幸氏
- ¥ 市内受講者…2000円
- 市外受講者…4000円
- ※市内在勤の方は市内受講者と同料金です。
- ※中学生以下は無料です。
- ※粘土代5kgあたり10000円です。粘土は追加購入できます。焼成費(実費)が別途かかります。

- 定 午前、午後ともに25人(定員になり次第締切)
- 申 4月27日(木)までに電話またはメールで申し込みください。申し込み時に住所、氏名、電話番号、必要な粘土量(kg単位)、参加経験の有無をお伝えください。
- 申 ・園きのと交流館 ☎ 46・2101
- ☒ community@city.tainai.jp

家族葬「感動葬儀」お葬式なら会津屋

365日24時間対応

- 365日24時間対応
- ホール直接安置いつでも可能
- お葬式事前相談対応
- ホール使用料無料

～人の心をより豊かにする～

ベルホール会津屋 胎内ホール

胎内市大川町3194 ☎ 0120-04-4449

※ホール使用料無料は会員登録が必要です。

御会津屋 代表 松山 博貴

<有料広告>

胎内市にお住まい・お勤めの方であれば

“みんなが使える”

ろうきん中条支店

胎内市東本町23番35号 TEL.0254-44-8700

パソコン スマートフォン から

簡単にローン仮申込ができます。

新潟ろうきん 検索

<有料広告>



胎内市美術館春の企画展

時 4月15日(土)～7月2日(日)

◎木下晋展 神々しく美しいもの(企画展示室A・B・C)

10H から 10B の鉛筆を駆使して、それぞれのもつ色の特徴を導きだした描き方は世界でも稀であり、独自のモノトーンの世界観をつくりあげています。東日本大震災被災者への祈りを込めた合掌図や、最後の誓女小林ハルさんなどの偉人の姿を描いた作品など、およそ 40 点を一堂に集めた本格的な展覧会です。



木下晋 作<<鎮魂の祈り>>

◎偉人小林ハルの世界 / 映画「誓女 GOZE」(市民ギャラリー・談話室)

胎内市で晩年を過ごした小林ハルさんと、映画「誓女 GOZE」について紹介します。

◇開場式・木下晋氏作品解説会・鉛筆ワークショップ(入館料必要)

作家の木下晋氏に、作品の解説を行っていただきます。ワークショップでは、鉛筆で自画像を描きます。

時 4月15日(土) 開場式・作品解説会：午前10時～
鉛筆ワークショップ：午後1時～

【関連イベント】ウインドウデコレーション(談話室・入館料不要)

胎内の空をキャンバスに、想いの丈を描こう！

時 4月29日(土)、30日(日) 午前10時～11時30分、午後1時30分～3時
¥ 200円(予約不要) 講胎内市美術館職員

問胎内市美術館 ☎ 47・2288 (入館料：大人300円・小人150円)

胎内自然天文館からのお知らせ

◎胎内平自然観察会

「胎内平の野鳥を観察しよう」

胎内自然天文館を見学した後、胎内平散策道で野鳥を観察します。さわやかな風の中、小鳥たちのさえずりに耳をかたむけましょう。大雨の場合は中止します。

時 4月22日(土) 午前10時30分～正午
所胎内自然天文館、胎内平散策道

「春の胎内平を散策しよう」

胎内自然天文館を見学した後、胎内平散策道で生き物や植物を観察します。草花や昆虫たちでにぎわう春の胎内平を散策しましょう。大雨の場合は中止します。



時 5月13日(土) 午後1時30分～3時
所胎内自然天文館、胎内平散策道
対小学生以上
¥ 入館料のみ
定 20人程度
持汚れても良い服装で飲み物等、虫あみ(お持ちの方)



◎親子天文教室

「天体望遠鏡を作ろう」

ゴールデンウィークの人気イベントです。望遠鏡の仕組みを学びながら、実際に手作りした望遠鏡を使って天体観測を行います。

時 5月3日(水) 午後3時30分～5時
※午後5時に閉館しますが、午後7時30分からの観望会に再入館できます。

所胎内自然天文館 研修室

対小学生とその保護者(1組親子3人まで参加可能)

講胎内自然天文館職員

¥ 2500円(工作キット、1組親子3人までの入館料込み、それ以上は有料)
定 6組

持ビデオカメラ等の三脚を使用しますので持参してください。無い場合はご相談ください。

【共通事項】

¥ 入館料…大人300円・子ども150円

申・問胎内自然天文館 ☎ 48・0150

「市報たいない」や「市ホームページ」に

広告を掲載しませんか？

広報紙であなたのお店をPRしませんか？
申込方法は市のホームページまたは、下記へお問い合わせください。

胎内市 広告募集 検索



総合政策課 広報情報推進係
☎ 43・6111 (内線1366)



笹だんご

1個: 140円 (税込)

自家製あんには北海道小豆を使用し、生地には新潟県産こがねもちとよぎぎを使用しています。



(有)美月堂 胎内市東本町22-52
☎ 0254・43・6363【火曜定休日】

※4月10日月も店休日になります

<有料広告>

サッカーアルビレックス新潟
 ~ゴールデンウィークのホームゲーム
 5月7日柏戦に10,000名様を抽選でご招待!~

時対象試合：5月7日(日)午後2時キックオフ
 柏レイソル戦

所デンカビッグスワンスタジアム

申QRコードまたはURL
 から申込サイトへアクセ
 スし、必要事項を入力し
 てください。



申し込みはこちら
<https://bit.ly/3XK50Hs>

応募締切…4月23日(日)まで

※抽選結果は、4月25日(火)メールでご案内し
 ます。

問(株)アルビレックス新潟 ☎025・257・0150



©ALBIREX NIIGATA

**たいない
 桜まつり**

3年ぶりに「たいない桜
 まつり」を開催します。

お子さまが楽しめるアト
 ラクションも多数ご用意し、
 大人から子どもまで楽しめ
 るイベントとなっています。皆さまのご来場、心よ
 りお待ちしております。

時4月8日(出)16:00~21:00
 4月9日(日)9:00~14:00

所総合グラウンド周辺(西条666)

※駐車：ふれすば胎内の駐車場をご利用ください。

内e-sports大会(小学生対象)、特設おぼけ屋敷、
 魚つかみ取り、バッテリーカー、各種ステージ
 ショー、青空フリーマーケット、グルメブース
 など

問桜まつり実行委員会(延本)

☎080・1064・4251



下越福祉行政組合職員募集
 (令和6年4月1日採用)

**福祉社処遇職(支援員・指導員また
 は介護員)**

採用人数…若干名

受験資格…平成5年4月2日以降に
 生まれた方で、高等学校を卒業した
 方。かつ、次の①、②のどちらかを
 満たす方

① 社会福祉主事任用資格、児童指導
 員任用資格、保育士資格またはこれ
 らと同等以上の資格を有する方(見
 込み含む)

② 社会福祉施設で3年以上の勤務経
 験を有する方

※詳細は新発田地域広域事務組合の
 ホームページおよび試験案内をご覧
 ください。

時一次試験：SPI3(基礎能力検
 査、性格検査)

※4月27日(木)~5月23日(火)(全国の
 テストセンターで受験可能)

二次試験…職場実地適性試験・面接
 試験(6月下旬予定)

申4月24日(月)まで

※受験用紙をメールまたは郵送で提
 出。受験用紙は、ホームページから
 ダウンロードしてください。

申・**問**新発田地域広域事務組合事務
 局総務課(〒957-0053 新発
 田市中央町5-4-7) ☎26・1501

✉syomu@shibata-kouki.jp



胎内市本郷527番地1

**1級葬祭ディレクターを中心に
 お手伝いさせていただきます。**

ご葬儀のご用命は365日24時間対応



0120-945921

(新発田セレモニー)

**事前相談も随時承っております。
 お気軽にお問い合わせください。**

<有料広告>

日本画 白葉会展

胎内市を拠点に10年間活動してきた作品をぜひご覧ください。

時 4月14日(金)～16日(日)

午前9時～午後5時(最終日は午後3時まで)

所 産業文化会館

¥ 無料

問 日本画教室白葉会(丹鳥)

☎ 080・1065・3987

胎内短歌会会員募集

一緒に短歌作りをしてみませんか? 興味のある方ならどなたでも大歓迎ですので一度見学においでください。

時 毎月第3日曜日

午後1時30分～3時

所 中央公民館1階洋室

¥ 5000円(年会費)

申・岡胎内短歌会(三宅)

☎ 090・1608・9267

スポーツ



きのとランナーズ新人大会 で県制覇

3月5日に行われた「第30回新潟県小学生バレーボール新人大会」においてきのとランナーズが優勝しました。5年生以下の選手で行われ

る、新チームでの大会です。試合中に訪れたピンチを何度も乗り越え接戦を制しました!



令和4年度市民インドア ソフトテニス大会結果

時・所 2月12日、ぷれすぽ胎内

【Aクラス】

1位 兼田十和・桐生青空(中条クラブ)
2位 新発田中央高校

2位 伊藤公史・加藤雄太郎(中条クラブ)

【Bクラス】

1位 渡辺政喜・細野ハツ子(中条クラブ)
2位 シルバークラブ

2位 渡辺美恵・高橋俊雄(中条クラブ)

3位 シルバークラブ

3位 大久保満美子・佐藤秀子(中条クラブ)

3位 シルバークラブ

3位 小林鋼一・井上保(中条クラブ)

3位 シルバークラブ

【中学男子クラス】

1位 渡辺瑛大・加藤凌空斗(中条スポ少)

新潟県議会議員一般選挙の 投票日は4月9日(日)です

この選挙は、今後の4年間、私たちの代表として新潟県政を担っていく人を選ぶ大切な選挙です。大切な1票を棄権することなく投票しましょう。

定数は、県全体で53人(27選挙区)のうち、胎内市選挙区の定数は1人となっています。

●当日投票【午前7時～午後8時】

当日投票は、投票所入場券に記載されている投票所で投票ができます。選挙の詳細については、3月15日号の市報または市選挙管理委員会ホームページをご覧ください。



市選挙管理委員会ホームページ

●期日前投票

- 市役所本庁舎：4月1日(土)～8日(土) 午前8時30分～午後8時
- 市役所黒川庁舎：4月4日(火)～8日(土) 午前8時30分～午後7時

※期日前投票所への移動手段でのれんす号を利用する場合には利用料が無料になります。

▼選挙公報は4月1日以降に県選挙管理委員会ホームページに掲載する予定です。



選挙公報はこちら

問胎内市選挙管理委員会(内線1321)

お知らせ



新しい民生委員・児童委員の紹介

4月1日付で新しく就任した民生委員・児童委員を紹介します。

【新任の民生委員・児童委員】

・鈴木 暁美さん(担当区:高畑)

連絡先: ☎ 45・3251

・相馬 敬さん(担当区:熱田坂)

宮久・川合

連絡先: ☎ 48・3232

問福祉介護課地域福祉係

(内線1133)



新入学（園）児を守る 交通安全週間

慣れない通学路を通い始める新入学（園）児を交通事故の被害から守るため、正しい交通ルールと交通マナーの習慣づけや交通事故防止の徹底を図ります。

時運動期間：4月6日（木）～12日（水）

内運動の重点：

- ・新入学（園）児等に対する交通安全指導の徹底
 - ・保護者等の交通安全意識の高揚
 - ・通学・通園路の安全確保
- 問 総務課庶務係（内線1321）

春の火災予防運動

4月1日（出）から7日（金）まで、『いつとつづついいね！で確認火の用心』をスローガンに、県内で一斉に春の火災予防運動が実施されます。

①住宅防火対策の推進

- ▼寝たばこをしない
- ▼ストーブは、燃えやすいものではなく、使わない

▼ガスコンロなどのそばを離れるときは、必ず火を消す

▼逃げ遅れを防ぐために、住宅用火災警報器を設置する

▼寝具やカーテンなどは防災品を使用する

▼火災を小さいうちに消すために、住宅用火災警報器を設置する

▼高齢者や体の不自由な方を守るために、隣近所の協力体制をつくる

②枯草・林野火災にご注意を

枯草火災などは例年、春先に多く発生しています。空気の乾燥や風などの気象状況により、小さな火からすぐに拡大し、消火が困難となります。火入れやたき火を行う農作業時や行楽時の火の取り扱いには十分注意しましょう。

問 新発田地域広域消防本部予防課
☎ 22・8096

4月1日から「のれんす号」の待合室（乗換場所）が移転します

4月1日から「のれんす処」内の待合室（乗換場所）は中条駅観光交流室に移転します。

なお、予約センターの連絡先および予約方法はこれまでと変わりません。

詳しくは、今号に折り込みの「のれんす号」パンフレットをご覧ください。

問 総合政策課企画政策係（内線1363）



住宅用火災警報器設置状況調査を実施します

新発田広域管内における各世帯の住宅用火災警報器の設置状況の把握や今後の普及啓発活動に役立てることを目的に、住宅用火災警報器設置状況調査を実施します。

調査方法は、感染拡大防止のため、Web アンケートで調査を行います。ご協力よろしくお祈いします。



ホームページはこちら

- 調査期間…4月1日（出）～30日（日）
- 調査対象世帯…胎内市・新発田市・聖籠町にお住まいの世帯
- 調査方法…新発田地域広域消防本部のホームページに設けた Web アンケート（回答時間の目安は約2分以内、全6問選択式）

【ご注意】

消防職員が、住宅用火災警報器や消火器を販売したり、民間の業者に点検等を委託することはありませんのでご注意ください。

問 新発田地域広域消防本部予防課 ☎ 22・8096

健康が伸びる館【健伸館】4月の予定

◆毎日、体温測定し、体調を確認しましょう。
健伸館活動では、マスク着用を推奨しています。

内容	日程	時間
足湯でフットケア	毎週【月～金】	10:00～15:00
弁当配達ボランティア活動		13:30～15:30
通いの場（体操）	毎週【火】	10:00～11:00
脳活（脳トレ）	6日	
脳活（音楽と健康）	13日	
脳活（習字）	20日	
竹島塾	27日	
介護予防型ミニデイ ※申込必要	毎週【金】	10:00～14:30

※予定を変更する場合がありますので、利用についてはお問い合わせください。

問・問

- 福祉介護課地域包括支援センター係（内線1132）
 - 健伸館（旧竹島小学校裏）☎ 28・7983
- 開館時間：午前9時～午後4時 休館日：（出）（日）（祝）



NPO法人 スポーツクラブたいない通信 No.1

◎春一番グラウンド・ゴルフ大会

令和5年度最初の大会です！春の陽気に包まれながら元気いっぱいプレーしましょう！！

時 4月25日(火) 受付：午前8時45分～（予備日：4月26日(水)）

所 総合グラウンド野球場

料 会員：500円 非会員：800円

対 どなたでも **申** 4月7日(金)まで

◎ふれすぽ胎内健康スポーツクラブ

（一社）新潟県レクリエーション協会と共催健康スポーツクラブを開催します！「スポーツ・レクリエーションの楽しい活動」を通して仲間とともに運動を続けていくことで、運動不足の解消と仲間づくりを目指すクラブです！！

時 4月21日(金)～令和6年1月19日(金)

毎月第1・3(金) 午前10時～11時30分

所 ふれすぽ胎内

料 全講座2,500円（1講座200円でも参加可能）

対 50歳～80歳代の方 **申** 4月7日(金)まで

申・**問** NPO法人スポーツクラブたいない事務局

（ふれすぽ胎内） ☎ 43・0003

受付：午前9時～午後5時



ホームページはこちら

善意をありがとう

JX石油開発(株)中条油業所様から、「童話の花束」380冊を寄贈いただきました。この童話集は、毎年ENEOSグループが「心のふれあい」をテーマに募集した創作童話の優秀作品を一冊の童話集として刊行したものです。市内の小学校、保育園などに配付して活用させていただきまします。なお、「童話の花束」につきましても、今回が最後の刊行となります。長年にわたり多くの寄贈



をいただき、大変ありがとうございました。

一部助成

市では土地の所有者または代理者が実施する松くい虫防除対策に要した経費の一部を補助しています。事前の申請が必要となりますので、処置を予定されている方は市にご相談ください。

対 被害木の処理に要する経費もしくは被害を防ぐために要する経費

料 対象経費の3分の1（上限5万円）

※ただし、対象経費は3万円以上とします。

申 予算がなくなり次第終了

申・**問** 農林水産課農林整備係（内線1272）

水道水水質検査の結果

市では市民の皆さまに安心して水道水を利用していただけるように水質検査を定期的に実施しています。

令和4年度の検査結果においては、法令に定められた基準に全て適合していましたので安心してご利用いただけます。詳しい検査結果は、市ホームページをご覧ください。

問 上下水道課水道係 ☎ 43・2394

水道の開閉栓の連絡は3日前までに

毎年4月は引越し等による水道の使用開始、中止の受付が大変込み

合います。移転先と引越し日が決まりましたら、電話連絡等により、開閉栓をする日の3日前までに連絡をお願いいたします。

問 上下水道課お客様係 ☎ 43・2394

介護保険事業所の休止

次の介護保険事業所の休止をお知らせします。

■ 第1号通所事業旧介護予防通所介護相当サービス事業

※全てのサービスが休止

・ 指定事業者名

社会福祉法人二王子会

・ 事業所名（所在地）

デイサービスセンターとっさか

（胎内市西本町11番27号）

・ 事業所番号

第1572500120号

・ 休止予定期間

4月1日～令和6年3月31日

問 福祉介護課地域包括支援センター ☎ 44・8691

囲碁・将棋大会結果

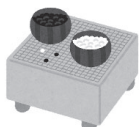
2月19日、中央公民館で第17回囲碁・将棋大会が開催され、多くの愛好者の熱戦が繰り広げられました。

【囲碁の部】

1位 和田信雄（笹口浜）

2位 増谷郁昭（西米町）

3位 高山幸准（村松浜）



胎内市ファミリー・サポート・センター 会員募集中！ ～子育てを応援します！～

◆こんなとき、利用できます

仕事の都合で、保育園の迎えに間に合わない。誰かに頼めたら…

子どもの参観日。その間、下の子を預かってほしい。

歯医者さんに行く間、子どもを見てもらいたい。

胎内市ファミリーサポートセンター

2人目の出産。上の子を選ばせたいのだけど…

たまには、忙しい育児を離れてリフレッシュしたい。

急な用事ができて子どもを見てもらいたい。

◆会員は？

<依頼会員>
子育ての援助を受けたい方

生後3か月～小学生のお子さんがいる方

<提供会員>
子育ての援助を行いたい方

・お子さんを子育て支援センターきらら、自宅等で預かることができる方
・学童保育等の送迎行っていた方

<両方会員>

提供会員、依頼会員の両方を兼ねることができる方はご協力をお願いします。

※ファミリー・サポート・センターは会員の皆さまに好評をいただいております。現在、提供会員さんが不足していますので、興味のある方はぜひ会員登録をお願いします。

◆利用料

曜日・時間	依頼会員の利用料金	提供会員の受取報酬額
月～金曜日 午前7時～午後7時	1時間 400円	1時間 700円 (市から300円助成)
土・日曜日、祝日 *平日の上記以外の時間	1時間 500円	1時間 800円 (市から300円助成)

<問合せ・申込み先>

胎内市ファミリー・サポート・センター

胎内市西本町11-11 ほととHOT・中条「子育て支援センターきらら」内

☎080・2074・7766

(受付：祝日を除く月～金曜日 午前8時30分～午後5時15分)



市報たいない令和4年5月合併号から、市ホームページに掲載している市報(PDF版)の白黒写真をカラー化して掲載しています。



市ホームページはこちら

【将棋の部】

▽Aクラス

1位 田村唯人(新潟市)

2位 斎藤和浩(土佐)

3位 北澤武彦(新潟市)

▽Bクラス

1位 齋藤眺心(村上市)

2位 浅野雅之(新発田市)

3位 比企敏雄(若松町)



クマに注意！

春になりツキノワグマが冬眠から覚め、活動を始めます。熊との遭遇を避けるため、次のことに注意してください。

- ・入山時は、ラジオや鈴などの音の鳴るものを携行し、単独行動は避けましょう。
- ・クマの活動が活発な早朝や夕方の

入山は避けましょう。

- ・クマの餌となる生ゴミや不要となった農作物等は放置せず適切に処分しましょう。
- ・子グマを見かけても決して近づかないでください。近くには母グマがいる可能性が高く、大変危険です。
- ・森林の下草刈りや川沿いの藪刈りを行い、クマが出没しにくい環境を作りましょう。

※クマを目撃された場合は新発田警察署胎内分庁舎または市役所農林水産課へご連絡ください。

☎新発田警察署胎内分庁舎 43・0110 / 農林水産課農産振興係 (内線1245)

新潟広域都市圏連携事業 共通割引券

胎内市を含む9市町村の文化・観光施設を何度でも割引価格で利用できる共通割引券を今年も発行します。この機会にさまざまな施設をお得に巡ってみませんか。

【対象施設・入館料（かっこ内は割引後）など】

※休館日などは、各施設にお問い合わせください。

【胎内市】

- ▼胎内昆虫の家…☎ 0254・48・3300
時間 9：00～17：00
入館料 一般 410円(310円)、小・中学生 260円(210円)
- ▼胎内自然天文館…☎ 0254・48・0150
時間 9：00～17：00
※夜間公開は雨天・曇天時を除く毎週(土)
入館料 一般 300円(200円)、小・中学生 150円(100円)

【新潟市】

- ▼マリニピア日本海…☎ 025・222・7500
時間 9：00～17：00
入館料 大人 1,500円(1,200円)、小・中学生 600円(480円)、4歳以上 200円(160円)
- ▼新潟市會津八一記念館…☎ 025・282・7612
時間 10：00～18：00
入館料 大人 500円(400円)、大学生 300円(240円)、高校生 200円(160円)、小・中学生 100円(80円)
※(土)(日)(祝)は小中学生無料

【新発田市】

- ▼落谷虹児記念館…☎ 0254・23・1013
時間 9：00～17：00(入館は16：30まで)
入館料 一般 510円(410円)、高校生 210円、小・中学生 110円
- ▼市島邸…☎ 0254・32・2555
時間 4～11月…9：00～17：00(入館は16：30まで)、12～3月…9：00～16：30(入館は16：00まで)
入館料 一般 620円(550円)、小・中学生 310円(260円)

【五泉市】

- ▼五泉市村松郷土資料館…☎ 0250・58・8293
時間 10：00～16：00
入館料 高校生以上 130円(100円)
- ▼五泉市チャレンジランド杉川…☎ 0250・55・6543
時間 (4月下旬～11月上旬)終日 ※受付時間 8：30～17：15
料金 《日帰り》大人 880円(780円)、子ども 550円(450円)
《宿泊》冒険の館：大人 2,100円(2,000円)、子ども 1,650円(1,550円)、テント：大人 1,650円(1,550円)、子ども 1,100円(1,000円)

【阿賀町】

- ▼三川・温泉スキー場…☎ 0254・99・3738
※オープン前は阿賀町役場三川支所 ☎ 0254・99・2311
時間 (平日) 9：00～16：00、(土曜) 9：00～20：30、(日曜・祝日・12/30～1/3) 9：00～16：00
期間：12月下旬(予定)～令和5年3月上旬、積雪状況により変更あり
料金 リフト一日券(平日のみ) 大人男性 3,500円(2,800円)、女性・シニア(50歳以上) 2,500円(2,000円)、小・中学生 2,000円(1,600円) ※他割引との併用不可
※料金は今後変更となる場合もございます

【阿賀野市】

- ▼阿賀野市立吉田東伍記念博物館…☎ 0250・68・1200
時間 9：30～17：00(入館は16：30まで)
入館料 一般(高校生以上) 300円(250円)、小・中学生 150円(100円)
- ▼水原代官所…☎ 0250・63・1722
時間 4～11月…9：30～16：00
12～3月…10：00～16：00
入館料 一般 300円(250円)、小・中・高校生 200円(150円)

【弥彦村】

- ▼弥彦の丘美術館…☎ 0256・94・4875
時間 9：00～16：30
入館料 一般 300円(240円)、小・中学生 150円(120円)

【三条市】

- ▼諸橋轍次記念館…☎ 0256・47・2208
時間 9：00～17：00(入館は16：30まで)
入館料 一般・高校生以上 500円(400円)、小・中学生 200円(150円)

【燕市】

- ▼燕市産業史料館…☎ 0256・63・7666
時間 9：00～16：30(体験受付は16：00まで)
入館料 大人 400円(300円)、小・中・高校生 100円(80円)

↓券を切り離してご利用ください

新潟広域都市圏連携事業
文化・観光施設共通割引券

この券の提示で次の施設の入館料を割引します

(新潟市) マリニピア日本海、會津八一記念館
(三条市) 諸橋轍次記念館
(新発田市) 落谷虹児記念館、市島邸
(燕市) 燕市産業史料館
(五泉市) 五泉市村松郷土資料館、チャレンジランド杉川
(阿賀野市) 吉田東伍記念博物館、水原代官所
(胎内市) 胎内昆虫の家、胎内自然天文館
(弥彦村) 弥彦の丘美術館
(阿賀町) 三川・温泉スキー場

有効期限 2024年3月31日まで

※割引額、営業時間、休館日は各施設により異なります
※本人と同行者全員を割引します
※原本のみ使用可。有効期限まで何回でも使用できます
※他券との併用不可

胎内市

新発田地域広域消防本部 定期救命講習会

～救うのは 一番近くの あなたの手～

- **会場** 新発田地域広域消防本部 2階会議室 (定員 30人)
胎内消防署 2階会議室 (定員 20人)
聖籠分署 2階会議室 (定員 10人)

- **講習内容** 心肺蘇生法 (AED含む)・止血法等

●コース・時間

- ①救命入門コース…45分
- ②救命講習Ⅰ (基本コース) …2時間 15分
- ③救命講習Ⅱ (救命講習Ⅰとテスト) …3時間 15分
- ④救命講習Ⅲ (小児) …3時間
- ⑤上級救命講習…7時間

※各コース開始は午後1時30分～、上級救命講習は午前9時～午後5時。

- **受講料** 無料

- **その他** 救命入門コースは講習後の修了証が交付されません。希望した会場から他の会場に変更をお願いする場合があります。

- **受付期間・方法** 各開催日の10日前までに、直接、FAX またはメールで受講申請書を提出してください。受講申請書は各消防署にあるほか、新発田地域広域消防本部のホームページからダウンロードできます。詳しくは、新発田地域広域消防本部警防課までお問い合わせください。

- **申込・問合せ** 新発田地域広域消防本部警防課
☎ 22・9073 (夜間・土日祝除く) ☎ 26・6690
✉ skeibouka@shibata-kouiki.jp
胎内消防署 ☎ 43・3311 / 聖籠分署 ☎ 27・2500

次の感染防止対策を講じ講習会を実施します。

◎感染防止対策

受付時、受講者の体温測定および風邪症状の確認 / マスクの着用 / 講習の人工呼吸 (手技) は説明のみ / 講習中は、こまめに手指消毒と換気を実施

新発田地域広域消防本部 定期救命講習

**あなたの大切な家族、友人が目の前で倒れたら、
その場に居合わせたあなたの勇気の手が必要です。**

令和5年度定期救命講習開催日

	4月	5月	6月	7月	8月	9月
新発田	15日 入門	14日 I	10日 I	11日 I	9日 III	9日 上級
		30日 III	20日 III	20日 III	21日 I	21日 I
			30日 I	30日 I		
胎内	15日 入門	14日 I	10日 I	11日 I	9日 III	9日 I
		30日 III	20日 III	20日 III	21日 I	21日 I
			30日 I	30日 I		
聖籠	15日 入門	14日 I	10日 III	11日 III	9日 III	9日 I
			20日 I	20日 I	21日 I	21日 II
	10月	11月	12月	1月	2月	3月
新発田	6日 III	11日 I	9日 I	19日 III	9日 I	8日 I
	30日 入門	28日 I	21日 I			
胎内	6日 I	11日 III	9日 I	19日 上級	9日 III	8日 I
	30日 入門	28日 I	21日 I			
聖籠	6日 I	11日 I	9日 III	19日 I	9日 I	8日 II

※応急手当普及員講習会 (新規): 令和6年2月4日(日)、11日(日)、18日(日) (1日8時間、計24時間の講習)、
応急手当普及員 (再講習) は、直接警防課へお問い合わせください。



胎内の自然

《203》

胎内市の花
チューリップ

チューリップは大きな花びらと葉が特徴で、早春に地面を割った芽が成長して、桜とともに春に咲く代表的な花です。新潟県の花であり、なかでも胎内市は県下有数の産地で、市の花にも指定されています。原産地は中央アジアの高地で、シルクロードを経てヨーロッパに伝わり、日本へは大正時代に入ってきたと言われています。童謡チューリップ「さいた さいた チューリップの花が…」は幼稚園に入園してすぐに習うお遊戯で、そのためかチューリップは私たちの幼い頃の思い出の原点でもあります。

て、世界では約6000種以上あると言われ、フェスティバル会場では、約80万本のさまざまな種類を鑑賞することができます。今日のように多様な花の色、花びらの形、咲く時季など先人たちの永年の努力の結晶なのです。



チューリップフェスティバル会場にて

また、市内のマンホールのふたや街灯のデザインにもなっています。チューリップは胎内の野山に咲く野生の草花とともに、私たちの生活に彩りを添えています。



街灯



マンホールのふた

文・写真 生涯学習課

胎内市の歴史探訪

《205》

小林ハルさんを偲ぶ

【瞽女さんとは】

瞽女さんとは、テレビやラジオがない頃、農山村の奥地まで訪ね歩き、身につけた三味線芸を披露した盲目の女性芸能者です。そのルーツは古く、平安時代に高貴な方の前で盲目の女性が鼓を打ったことから「瞽女」と名づけられたといわれ、室町時代の日記や絵巻、また江戸時代の浮世絵「東海道五十三次」にも三味線を担いで旅をする3人組の瞽女が登場しています。

【瞽女唄とは】

瞽女唄には村を訪れたときに挨拶として唄う「門付」、こつけない話や災などを伝える短編の「口説」、歴史上の人物の母と子の深い愛を語った長編の「段物」といった大きく3つの種類があります。また、都会の流行り唄なども披露し、村人は彼女たちの唄を聴き、泣いて笑って、日々の疲れを癒やしました。

【最後の瞽女小林ハルさん】

胎内市で晩年暮らした小林ハルさんは、明治33年（1900年）1月24日、新潟県朝日村（現三条市）の農家に生まれ、生後間もなく失明しました。6歳から瞽女の修行を始め、8歳の時に師匠について旅に出て、26歳のときに親方となりました。その芸域は広く、500余りの瞽女唄を記憶し、唄声には何人も共感させる力強さがありました。

73歳で瞽女を廃業し、昭和52年、77歳のときに胎内市の盲人ホーム「胎内やすらぎの家」に入所し、瞽女唄を多くの人たちに披露し、瞽女の文化を紹介することに尽力されました。昭和53年には国の無形文化財保持者に選定され、翌年には黄綬褒章を受章、平成14年には吉川英治文化賞を受賞されています。

【瞽女終焉の地、胎内市】

胎内やすらぎの家では、ハルさんのほか、杉本シズさんなど5人の瞽女さんが入所し、三味線の音が鳴り響く趣のある里でした。それぞれ高齢となつて亡くなり、最後に残ったハルさんも平成17年4月25日に105歳の天寿を全うしました。

【ハルさんを描き続けた画家】

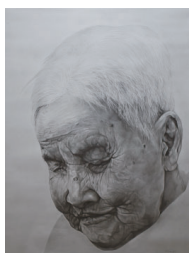
全国的にも著名な画家の木下晋さんは、40年前に胎内やすらぎの家を訪れ、その後20年以上通い、鉛筆でハルさんを描き続けました。



100年の想い



101歳の光芒



追憶



小林ハルさんの墓（熱田坂地内）

命日の4月25日には、ハルさんを偲び多くの人が今でもお訪ねます。

木下晋作 鉛筆画（モデル：小林ハルさん）

文・写真 生涯学習課

※4月15日から7月2日まで、胎内市美術館「木下晋展」で小林ハルさんを描いた鉛筆画作品を展示します。

市報アンケート クイズに挑戦！

★問題…3 択問題です。

市内在住で中学3年生までの子どもがいる世帯へ「子育てきらカード」を発送しています。令和5年度の「子育てきらカード」は何色でしょうか。

ア：青 イ：桃 ウ：黄

★応募方法…はがき

お1人につき1通とし、市内在住の方に限らせていただきます。問題の正解者のうち、市政や市報に対するご意見や今月号の感想をお書きいただいた方の中から、抽選で図書カード500円分を4名様に差し上げます。

※応募はがきにいただいたご質問は、内容により担当課から回答します。ご質問は、お電話で各課にお問い合わせいただくか、市ホームページの「各課へのお問い合わせ」をご利用ください。

★締切…4月17日(月) (当日消印有効)

今月号の感想も忘れず
にお書きください！

★前月号の答え…ア：日本海東北自動車道

★前月号の応募者数と正解者数…応募者数：13人、正解者数：13人
※当選者の発表は、賞品の発送をもってかえさせていただきます。

おぼえがき 4月	
1	(土)
2	(日)
3	(月)
4	(火) 4か月児健診
5	(水) 育児教室・【夜間窓口】
6	(木)
7	(金)
8	(土) たいない桜まつり(～9日)
9	(日) 新潟県議会議員一般選挙投票日
10	(月)
11	(火) 7か月児健診
12	(水) 【夜間窓口】
13	(木) 1歳6か月児健診
14	(金) 日本画白葉会展(～16日)
15	(土) 胎内市美術館春の企画展(～7月2日)
16	(日)
17	(月)
18	(火)
19	(水) 2歳児歯科健診・【夜間窓口】
20	(木)
21	(金) 3歳児健診
22	(土) 胎内平自然観察会
23	(日)
24	(月)
25	(火)
26	(水) 【夜間窓口】
27	(木)
28	(金)
29	(土・祝) 胎内市民ゴルフ大会(春)
30	(日)

▶クイズの答え

- ▶郵便番号・住所
- ▶氏名・年齢
- ▶電話番号

必須 市政や市報に対する
ご意見や今月号の
感想

959-2693

胎内市新和町2番10号
胎内市役所 総合政策課
広報情報推進係 行

※応募を通じて取得した個人情報は、賞品の発送とお書きいただいたご意見や感想の活用にのみ使用します。ご意見や感想は、個人情報を除き市報や市ホームページに掲載することがあります。

市長動静

《2月21日～3月20日》

2月

21日(火)

議会定例会(初日)

胎内リゾート取締役会

新潟県建築士会胎内分会

懇談会

22日(水)

築地地区区長会懇談会

25日(土)

胎内市自動車整備組合懇談会

26日(日)

鼓岡地区八集落役員研修

会市長講話

3月

2日(水)

中条スポーツ少年団ソフ

トテニス表敬訪問

高野工業団地連絡協議会

懇談会

4日(土)

開志国際高等学校卒業式

5日(日)

洋上風力発電に関する講演会

8日(水)

議会定例会(会派代表質問)

9日(木)

議会定例会(一般質問)

11日(土)

新潟食料農業大学卒業式

13日(月)

予算審査特別委員会(一般会計)

14日(火)

胎内市飲食店組合懇談会

15日(水)

予算審査特別委員会(特別会計)

17日(金)

議会運営委員会

20日(月)

議会定例会(最終日)

胎内リゾート取締役会

ぼくのわたしの
歯げんき

3歳児健診でムシ歯のなかった子を紹介します。



いいぬま かなと
飯沼 奏仁 ちゃん
(西本町)



いとう あすみ
伊藤 朱澄 ちゃん
(苔実)



えばた とうま
江端 柁真 ちゃん
(平木田)



おおひら めい
大平 結愛 ちゃん
(黒川南町)



おおとも まな
大桃 愛菜 ちゃん
(平木田駅前)



おの はると
小野 陽翔 ちゃん
(東本町)



かわさき みれい
川崎 美令 ちゃん
(羽黒)



さいとう あさ
齋藤 彩朝 ちゃん
(築地)



なんば ひなた
南波 陽向 ちゃん
(乙)



にしなみ たかゆき
西奈美 天之 ちゃん
(築地)



はなの めい
花野 愛彩 ちゃん
(西本町)

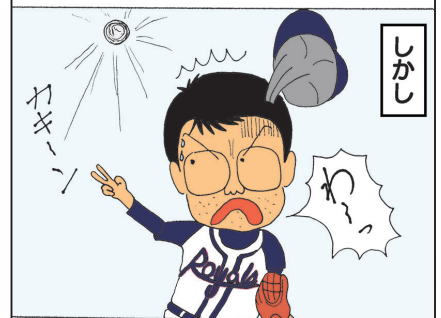


まつら りあ
松浦 莉彩 ちゃん
(西本町)

それ行け！
天下太平くん

NO 372
BY IKE

期待の新人



今月の表紙

3月26日に開通した胎内ス
マートICの開通式典と営業開始
セレモニーの様子です。
抽選で選ばれた『一番乗り』
の5人の中には、市内の方のほ
か、宮城県や、愛知県の方も！
『やらにゃん』とNEXCO東
日本の安全啓発キャラクターの方
をお見送りしました。



胎内市
ホームページ



胎内市広報
Twitter



【アプリでも市報たいないを配信しています】

